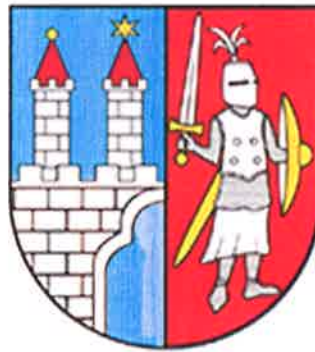


TYTUŁ OPRACOWANIA

**PROGNOZA ODDZIAŁYWANIA
NA ŚRODOWISKO
DLA PLANU OGÓLNEGO MIASTA
KAMIENNA GÓRA**

ZAMAWIAJĄCY



Gmina Miejska Kamienna Góra
Pl. Grunwaldzki 1
58-400 Kamienna Góra

WYKONAWCA

Enviro Magdalena Czarna
mgr inż. Magdalena Czarna
ul. Ruczajowa 20B/11
65-153 Zielona Góra

Magdalena Czarna

DATA OPRACOWANIA

31.07.2025 r.

Spis treści

1. Informacje o projektowanym dokumencie	4
1.1. Podstawy prawne opracowania	4
1.2. Zawartość dokumentu i główne cele opracowania.....	5
1.3. Powiązania opracowania z innymi dokumentami	5
1.4. Metody zastosowane podczas prognozy	6
1.5. Propozycje dotyczące przewidywanych metod analizy skutków realizacji postanowień projektowanego dokumentu oraz częstotliwości jej przeprowadzania	6
1.6. Informacje o możliwym transgranicznym oddziaływaniu projektowanego dokumentu na środowisko.....	7
2. Analiza stanu i zmian środowiska	7
2.1. Istniejący stan środowiska	7
2.1.1. Położenie geograficzne	7
2.1.2. Regionalizacja fizjograficzna.....	8
2.1.3. Warunki klimatyczne	16
2.1.4. Wody powierzchniowe	16
2.1.5. Wody podziemne i Główne Zbiorniki Wód Podziemnych.....	18
2.1.6. Obszary zagrożone powodzią	19
2.1.7. Warunki hydrogeologiczne.....	21
2.1.8. Strefy ochronne ujęć wody	21
2.1.9. Obszary ochronne zbiorników wód śródlądowych.....	22
2.1.10. Gleby, obszary zmeliorowane i grunty rolne stanowiące użytki rolne klas I-III oraz grunty leśne	22
2.1.11. Budowa geologiczna.....	22
2.1.12. Tereny zagrożone ruchami masowymi ziemi	23
2.1.13. Tereny górnicze i obszary górnicze wraz z filarami ochronnymi	24
2.1.14. Struktura przyrodnicza	25
2.1.15. Udokumentowane złoża kopalin, kompleksy podziemnego składowania dwutlenku węgla i podziemne bezzbiornikowe magazyny substancji	25
2.1.16. Obszary uzdrowisk i obszary ochrony uzdrowiskowej	25
2.1.17. Zabytki	25
2.1.18. Pomniki zagłady i ich strefy ochronne.....	25
2.1.19. Tereny zamknięte i ich strefy ochronne	26
2.1.20. Obszary ograniczonego użytkowania.....	26
2.1.21. Obszary wymagające przekształceń, rehabilitacji, rekultywacji lub remediacji.....	26
2.1.22. Obszary zdegradowane i obszary rewitalizacji	26
2.1.23. Obszary ciche w aglomeracji oraz obszary ciche poza aglomeracją	27
2.1.24. Zakłady o zwiększonym i dużym ryzyku wystąpienia poważnej awarii przemysłowej.....	27
2.1.25. Obszary pasa nadbrzeżnego, w tym w szczególności pasa technicznego.....	27
2.1.26. Obszary wpisane do rejestru bezpośrednich zagrożeń szkodą w środowisku i szkód w środowisku oraz wpisane do rejestru historycznych zanieczyszczeń powierzchni ziemi.....	27
2.2. Ochrona prawna elementów przyrodniczych.....	28
2.3. Zagrożenia środowiska naturalnego	29
2.3.1. Zanieczyszczenie powietrza.....	29
2.3.2. Wody powierzchniowe	31
2.3.3. Wody podziemne	32

2.3.4.	Obszary zagrożone powodzią	32
2.3.5.	Główne Zbiorniki Wód Podziemnych	33
2.3.6.	Gleby	34
2.3.7.	Hałas	34
2.3.8.	Struktura przyrodnicza	35
3.	Potencjalne zmiany środowiska w przypadku braku realizacji projektowanego dokumentu..	35
4.	Istniejące problemy ochrony środowiska istotne z punktu widzenia realizacji projektowanego dokumentu, w szczególności dotyczące obszarów podlegających ochronie na podstawie ustawy z dnia 16 kwietnia 2004 r. o ochronie przyrody	36
5.	Cele ochrony środowiska ustanowione na szczeblu międzynarodowym, wspólnotowym i krajowym, istotne z punktu widzenia projektowanego dokumentu, oraz sposoby, w jakich te cele i inne problemy środowiska zostały uwzględnione podczas opracowywania dokumentu	44
6.	Charakterystyka ustaleń Planu ogólnego miasta Kamienna Góra	52
6.1.	Infrastruktura społeczna	53
6.2.	Infrastruktura drogowa – sieci drogowe, piesze i rowerowe oraz kolejowe	54
6.3.	Gospodarka wodno-ściekowa	56
6.4.	Zaopatrzenie w energię elektryczną	57
6.5.	Zaopatrzenie w gaz	57
6.6.	Zaopatrzenie w ciepło systemowe	58
6.7.	Oświetlenie dróg i przestrzeni publicznych	59
6.8.	Telekomunikacja	59
6.9.	Gospodarka odpadami komunalnymi	59
6.10.	Zapotrzebowanie na nową zabudowę	60
7.	Przewidywane oddziaływanie na środowisko	61
8.	Rozwiązania mające na celu zapobieganie, ograniczanie lub kompensację przyrodniczą negatywnych oddziaływań na środowisko, w szczególności na cele i przedmiot ochrony obszarów Natura 2000 oraz integralność tych obszarów	65
9.	Propozycje rozwiązań alternatywnych do rozwiązań zawartych w projektowanym dokumencie wraz z uzasadnieniem ich wyboru oraz opis metod dokonania oceny prowadzącej do tego wyboru, albo wyjaśnienie braku rozwiązań alternatywnych, w tym wskazanie napotkanych trudności wynikających z niedostatków techniki lub luk we współczesnej wiedzy	66
10.	Streszczenie w języku niespecjalistycznym	66

1. Informacje o projektowanym dokumencie

Podstawę do sporządzenia Prognozy oddziaływania na środowisko stanowią przepisy ustawy z dnia 3 października 2008 r. o udostępnianiu informacji o środowisku i jego ochronie, udziale społeczeństwa w ochronie środowiska oraz o ocenach oddziaływania na środowisko (t. j. Dz. U. z 2024 r., poz. 1112 z późn. zm.) – zwanej dalej ustawą OOS:

- art. 46 ust. 1 pkt 1) t. j. „Przeprowadzenia strategicznej oceny oddziaływania na środowisko wymaga projekt planu ogólnego gminy, wyznaczający ramy dla późniejszej realizacji przedsięwzięć mogących znacząco oddziaływać na środowisko”,
- art. 51 ust. 1 t. j. „Organ opracowujący projekt, o którym mowa w art. 46 sporządza prognozę oddziaływania na środowisko”,
- art. 52 ust. 1 t. j. „Informacje zawarte w prognozie oddziaływania na środowisko, powinny być opracowane stosownie do stanu współczesnej wiedzy i metod oceny oraz dostosowane do zawartości i stopnia szczegółowości projektowanego dokumentu oraz etapu przyjęcia tego dokumentu w procesie opracowywania projektów dokumentów powiązanych z tym dokumentem”.

Prognozę oddziaływania na środowisko przygotowano zgodnie z uzgodnieniem Regionalnego Dyrektora Ochrony Środowiska we Wrocławiu (pismo z dnia 10 marca 2025 r. znak sprawy: WSI.411.80.2025.AP) oraz uzgodnieniem Państwowego Powiatowego Inspektora Sanitarnego w Kamiennej Górze (pismo z dnia 20 marca 2025 r. znak sprawy: ZNS.9022.34.2025) spełniając tym samym wymagania art. 53 ustawy OOS.

Do prognozy dołączono zgodnie z art. 51 ust. 2 pkt 1 ustawy OOS oświadczenie autora o spełnianiu wymagań, o których mowa w art. 74 ust. 2 ustawy OOS.

1.1. Podstawy prawne opracowania

Podstawy prawne opracowania stanowią:

- ustawa z dnia 3 października 2008 r. o udostępnianiu informacji o środowisku i jego ochronie, udziale społeczeństwa w ochronie środowiska oraz o ocenach oddziaływania na środowisko (t. j. Dz. U. z 2024 r., poz. 1112 z późn. zm.),
- ustawa z dnia 27 marca 2003 r. o planowaniu i zagospodarowaniu przestrzennym (t. j. Dz. U. z 2024 r., poz. 1130 z późn. zm.),
- ustawa z dnia 27 kwietnia 2001 r. Prawo ochrony środowiska (t. j. Dz. U. z 2025 r., poz. 647),
- ustawa z dnia 16 kwietnia 2004 r. o ochronie przyrody (t. j. Dz. U. z 2024 r., poz. 1478 z późn. zm.),
- ustawa z dnia 20 lipca 2017 r. Prawo wodne (t. j. Dz. U. z 2024 r., poz. 1087 z późn. zm.),
- rozporządzenie Ministra Środowiska z dnia 14 czerwca 2007 r. w sprawie dopuszczalnych poziomów hałasu w środowisku (t. j. Dz. U. z 2014 r., poz. 112),
- rozporządzenie Rady Ministrów z dnia 10 września 2019 r. w sprawie przedsięwzięć mogących znacząco oddziaływać na środowisko (Dz. U. z 2019 r., poz. 1839 z późn. zm.).

1.2. Zawartość dokumentu i główne cele opracowania

Prognoza stanowi realizację Uchwały Nr VII/47/24 Rady Miasta Kamienna Góra z dnia 30 października 2024 r. w sprawie przystąpienia do sporządzenia „Planu ogólnego miasta Kamienna Góra”.

Celem opracowania jest identyfikacja oraz ocena potencjalnych skutków dla środowiska jakie mogą wystąpić wskutek realizacji ustaleń Planu ogólnego oraz wskazanie rozwiązań, które zminimalizują ewentualne negatywne skutki dla środowiska.

Granica obszaru objętego Planem ogólnym obejmuje granice administracyjne miasta Kamienna Góra.

Obecnie na terenie miasta Kamienna Góra obowiązuje Studium Uwarunkowań i Kierunków Zagospodarowania Przestrzennego (SUiKZP), przyjęte Uchwałą Nr LXXXVIII/496/23 Rady Miasta Kamienna Góra z dnia 29 listopada 2023 r., które po przyjęciu Planu ogólnego miasta utraci moc. Blisko 100% powierzchni miasta pokryta jest Miejscowymi Planami Zagospodarowania Przestrzennego.

1.3. Powiązania opracowania z innymi dokumentami

W Planie ogólnym miasta określając zasady polityki przestrzennej zwrócono uwagę na dokumenty lokalne związane z rozwojem miasta Kamienna Góra, a także na dokumenty obejmujące swoim zasięgiem powiat oraz województwo. Poniżej przedstawiono dokumenty, które stanowiły podstawę do opisu zagospodarowania przestrzennego.

W zakresie zagospodarowania przestrzennego na poziomie lokalnym (wewnętrznym):

- Studium uwarunkowań i kierunków zagospodarowania Przestrzennego miasta Kamienna Góra, przyjęte Uchwałą Nr LXXXVIII/496/23 Rady Miasta Kamienna Góra z dnia 29 listopada 2023 r.,
- Program Ochrony Środowiska dla Miasta Kamienna Góra na lata 2023-2026 z perspektywą do 2030 r., Warszawa, sierpień 2022 r.,
- Raport o stanie Gminy Miejskiej Kamienna Góra za 2024 rok, czerwiec 2025 r.,
- Strategia Rozwoju Miasta Kamienna Góra na lata 2017-2025, przyjęta Uchwałą Nr XXXIII/224/17 Rady Miasta Kamienna Góra z dnia 26 kwietnia 2017 r.

W zakresie zagospodarowania przestrzennego na poziomie ponadlokalnym (zewnątrznym):

- Plan Zagospodarowania Przestrzennego Województwa Dolnośląskiego, przyjęty Uchwałą Nr XIX/482/20 Sejmiku Województwa Dolnośląskiego z dnia 30 czerwca 2020 r.,
- Strategia Rozwoju Województwa Dolnośląskiego, przyjęta Uchwałą Nr L/1790/18 Sejmiku Województwa Dolnośląskiego z dnia 20 września 2018 r.,
- Strategia Rozwoju Sudety 2030, Centrum Badawczo-Rozwojowe Samorządu Terytorialnego Uniwersytetu Ekonomicznego we Wrocławiu, 2018 r.,
- Roczna ocena jakości powietrza w województwie dolnośląskim. Raport wojewódzki za rok 2024, Regionalny Wydział Monitoringu Środowiska we Wrocławiu Departamentu Monitoringu Środowiska Głównego Inspektoratu Ochrony Środowiska, Wrocław 2025,

- Strategiczna mapa hałasu dla dróg krajowych o ruchu powyżej 3 000 000 pojazdów rocznie w województwie dolnośląskim, Wrocław 2022.

1.4. Metody zastosowane podczas prognozy

Metoda opracowania prognozy oddziaływania na środowisko do Planu ogólnego miasta Kamienna Góra polegała na:

- określeniu stanu środowiska na terenie objętym Planem ogólnym i terenach sąsiadujących,
- ocenie projektowanych zmian w aspekcie wpływu ustaleń Planu ogólnego na stan środowiska,
- ocenie zgodności projektowanych rozwiązań z zasadami zrównoważonego rozwoju i obowiązującymi aktami prawnymi.

Stan środowiska określono na podstawie materiałów uzyskanych od Instytucji zajmujących się ochroną środowiska oraz ochroną przyrody, opracowań specjalistycznych oraz naukowych, informacji zawartych w materiałach archiwalnych oraz powszechnie dostępnej literaturze specjalistycznej.

1.5. Propozycje dotyczące przewidywanych metod analizy skutków realizacji postanowień projektowanego dokumentu oraz częstotliwości jej przeprowadzania

Zgodnie z art. 32 ust. 1 ustawy z dnia 27 marca 2003 r. o planowaniu i zagospodarowaniu przestrzennym (t. j. Dz. U. z 2024 r., poz. 1130 z późn. zm.) w celu oceny aktualności planu ogólnego i planów miejscowych wójt, burmistrz albo prezydent miasta dokonuje analizy zmian w zagospodarowaniu przestrzennym gminy, ocenia postępy w opracowywaniu planów miejscowych i opracowuje wieloletnie programy ich sporządzania, z uwzględnieniem decyzji o warunkach zabudowy i zagospodarowania terenu, oraz wniosków w sprawie sporządzenia lub zmiany planu miejscowego lub planu ogólnego.

Monitoring powinien być prowadzony w powiązaniu z innymi dokumentami strategicznymi miasta Kamienna Góra w zakresie:

- klimatu akustycznego – z częstotliwością i zgodnie z metodami stosowanymi w ramach Państwowego Monitoringu Środowiska,
- jakości powietrza – z częstotliwością i zgodnie z metodami stosowanymi w ramach Państwowego Monitoringu Środowiska oraz w ramach monitoringu prowadzonego przez inne organy administracji publicznej oraz podmioty gospodarcze,
- stanu czystości wód powierzchniowych i wód podziemnych, w tym ujmowanych w ujęciach wód – z częstotliwością i metodyką badań uzyskanych w ramach Państwowego Monitoringu Środowiska oraz monitoringu prowadzonego przez inne organy administracji publicznej oraz podmioty gospodarcze z uwzględnieniem elementów biologicznych, fizykochemicznych i chemicznych, w tym substancji priorytetowych.

Dla oceny skutków realizacji Planu ogólnego miasta Kamienna Góra proponuje się dokonać oceny zmian stanu środowiska raz w roku, z uwzględnieniem danych z Państwowego Monitoringu Ochrony Środowiska oraz danych uzyskanych od podmiotów prywatnych.

1.6. Informacje o możliwym transgranicznym oddziaływaniu projektowanego dokumentu na środowisko

Zgodnie z art. 104 ust. 1 pkt 3) ustawy z dnia 3 października 2008 r. o udostępnianiu informacji o środowisku i jego ochronie, udziale społeczeństwa w ochronie środowiska oraz o ocenach oddziaływania na środowisko (t. j. Dz. U. z 2024 r., poz. 1112 z późn. zm.) postępowanie dotyczące transgranicznego oddziaływania na środowisko przeprowadza się w ramach strategicznej oceny oddziaływania na środowisko dotyczącej projektu, o którym mowa w art. 46 t. j. Planu ogólnego gminy - w przypadku stwierdzenia możliwości znaczącego transgranicznego oddziaływania na środowisko pochodzącego z terytorium Rzeczypospolitej Polskiej na skutek realizacji przedsięwzięcia albo projektu.

Miasto Kamienna Góra znajduje się w obszarze przygranicznym. W odległości 14 km znajduje się przejście graniczne z Czechami w Lubawce. Niemniej jednak realizacja ustaleń wskazanych w Planie ogólnym miasta nie spowoduje żadnych konsekwencji dla ewentualnych skutków środowiskowych, których charakter mógłby posiadać znaczenie transgraniczne. Zatem, realizacja ustaleń Planu ogólnego miasta nie będzie generować transgranicznego oddziaływania na środowisko pochodzącego z terytorium Rzeczypospolitej Polskiej. W związku z tym nie ma potrzeby przeprowadzania postępowania dotyczącego transgranicznego oddziaływania na środowisko.

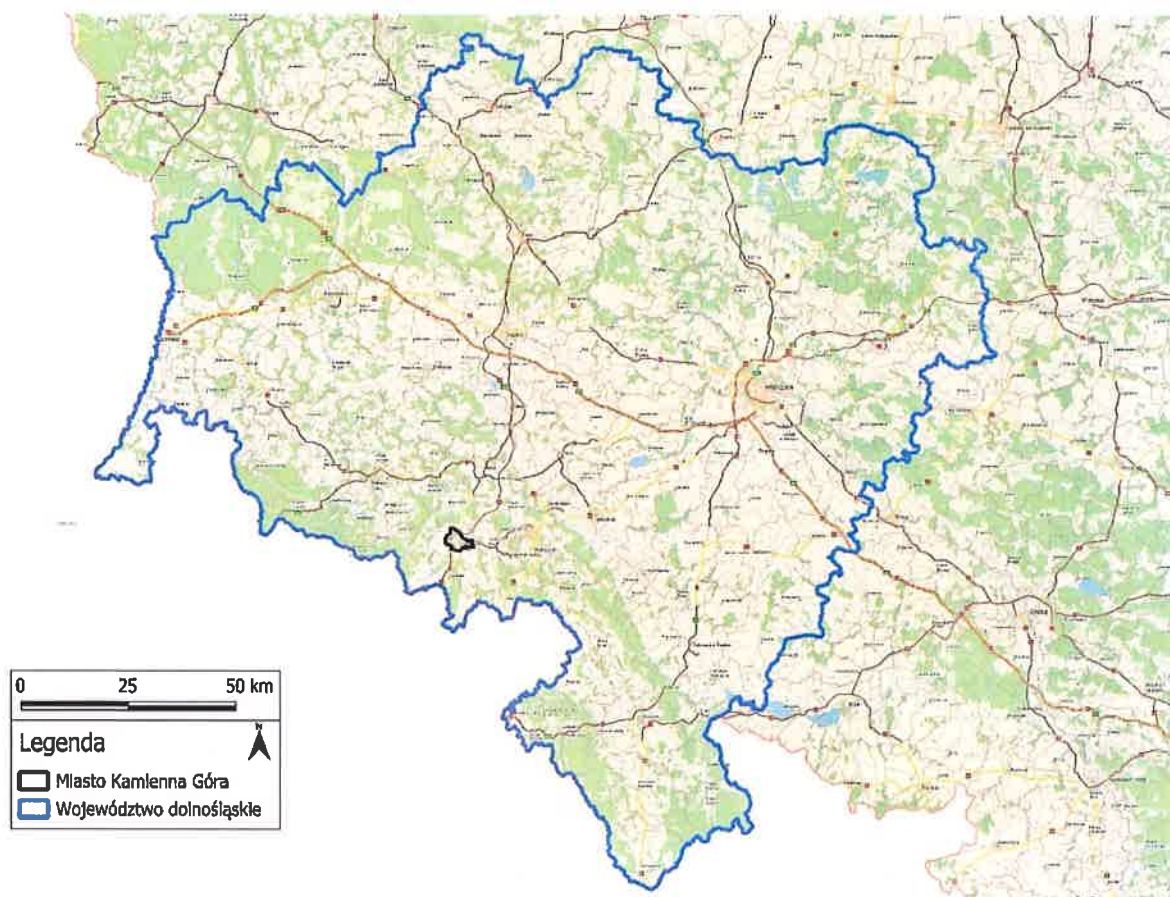
2. Analiza stanu i zmian środowiska

2.1. Istniejący stan środowiska

2.1.1. Położenie geograficzne

Kamienna Góra znajduje się w południowej części województwa dolnośląskiego na pograniczu południowo-zachodniej Polski, w Kotlinie Kamiennogórskiej. Miasto jest siedzibą Powiatu Kamiennogórskiego oraz Gminy Kamienna Góra i wchodzi w skład Aglomeracji Wałbrzyskiej. Powierzchnia miasta wynosi 18 km² (współrzędne geograficzne 16 03' długości geograficznej wschodniej i 50 47' szerokości geograficznej północnej). Miasto leży nad rzeką Bóbr, u ujścia jej prawego dopływu Zadrny. Miasto posiada dogodne położenie komunikacyjne – na terenie miasta krzyżują się drogi: krajowa nr 5 (Świecie-Lubawka) oraz wojewódzka nr 367 (Jelenia Góra-Wałbrzych). Miasto położone jest w niewielkiej odległości od Wałbrzycha (25 km), Jeleniej Góry (37 km), Legnicy (59 km) oraz Wrocławia (101 km). W odległości 14 km znajduje się przejście graniczne z Czechami w Lubawce, a w odległości 104 km przejście graniczne z Niemcami w Zgorzelcu¹.

¹ Raport o stanie Gminy Miejskiej Kamienna Góra za rok 2024. Czerwiec 2025 r.



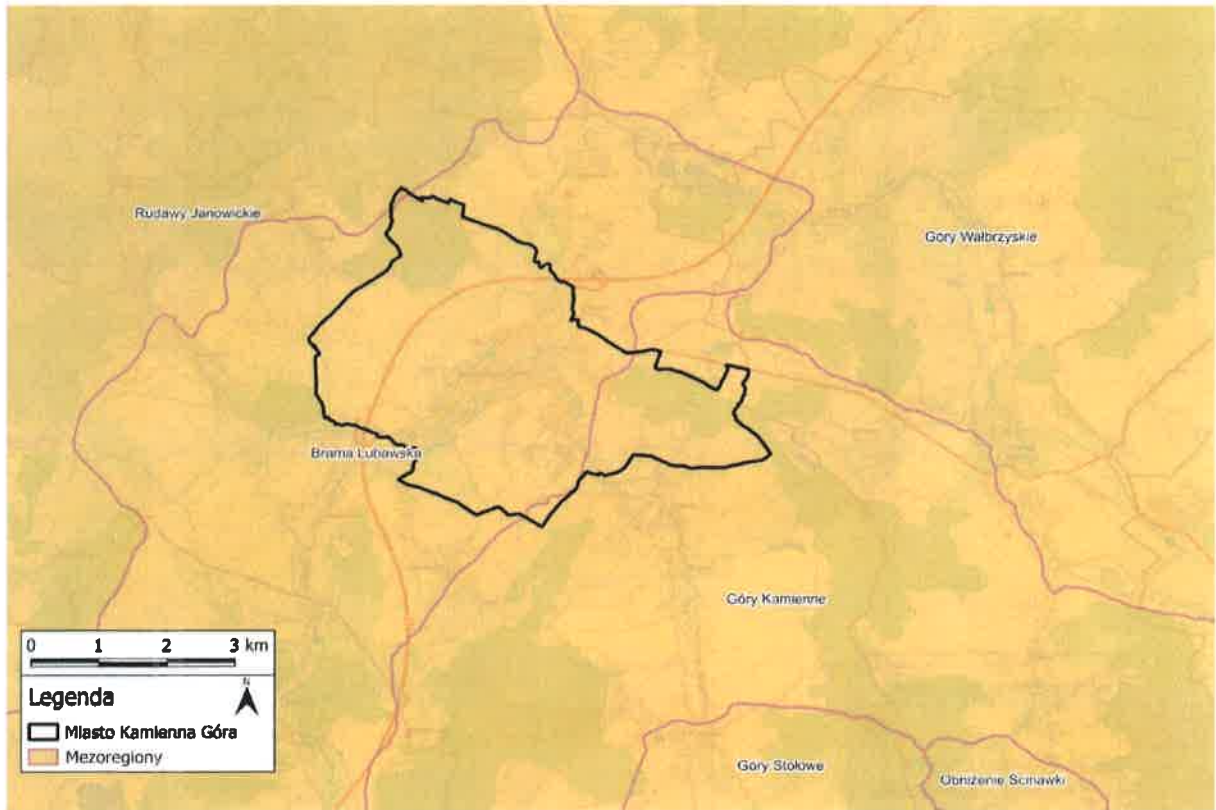
Rys. 1. Lokalizacja miasta Kamienna Góra na tle województwa dolnośląskiego

2.1.2. Regionalizacja fizjograficzna

Miasto Kamienna Góra znajduje się na obszarze dwóch makroregionów: Sudety Zachodnie (332.3) oraz Sudety Środkowe (332.4-5). W obrębie makroregionu Sudety Zachodnie (332.3) niewielki obszar w północnej części miasta znajduje się na obszarze mezoregionu Rudawy Janowickie (332.38). W obrębie makroregionu Sudety Środkowe (332.4-5) północna, zachodnia oraz centralna część miasta znajduje się na obszarze mezoregionu Brama Lubawska (332.41) a wschodnia część na obszarze mezoregionu Góry Kamienne (332.43)² -

Rys. 2.

² Regionalna geografia fizyczna Polski, Praca zbiorowa pod redakcją: A. Richlinga, J. Solona, A. Maciasa, J. Balona, J. Borzyszkowskiego i M. Kistowskiego, Poznań 2021



Rys. 2. Regionalizacja fizjograficzna miasta Kamienna Góra

Tabela 1. Karta informacyjna mezoregionu Rudawy Janowickie (332.38)²

Dane ogólne dotyczące mezoregionu	
Symbol i nazwa mezoregionu	332.38 Rudawy Janowickie
Położenie w granicach makroregionu	Wschodnia część Sudetów Zachodnich (332.3)
Położenie administracyjne	Powiaty: karkonoski, kamiennogórski Gminy: Janowice Wielkie, Mysłakowice, Kowary, Marciszów, Kamienna Góra
Powierzchnia [km ²]	118
Długość granic [km]	60,6
Charakter mezoregionu	Zwarty
Punkty krańcowe	Zachód 15°50'47,274" Wschód 16°2'21,278" Północ 50°43'55,998" Północ 50°53'16,718"
Metryki kształtu	Wskaźnik kształtu Wymiar fraktalny 1,185 Wskaźnik wydłużenia 0,810 Wskaźnik wklęstości 0,766
Rozciągłość [km]	N-S 17 W-E 14
Wysokość bezwzględna [m n.p.m.]	Maks. 945,0 Średnia 604,6 Min. 373,6
Środowisko przyrodnicze	
Miejsce w podziale tektonicznym	Blok sudecki: pluton granitowy karkonosko-izerski, masyw karkonosko-izerski, synklinorium śródsudeckie
Przeważające typy utworów przypowierzchniowych	Granity, amfibolity, zieleńce złupkowane, metadiabazy, zlepieńce
Przeważające typy genetyczne rzeźby	Grzbiety górskie, wierzchołki płaskie, stoki, skałki, powierzchnie zrównań, dna dolin z terasami zalewowymi
Przeważające typy gleb	Gleby inicjalne wytworzone ze skał masywnych, szkieletowe i skaliste; gleby brunatne wytworzone ze skał magmowych i metamorficznych; piaszczyste, gliniaste, pyłowe i ilaste
Wody	Główne ciekł Bóbr, Opatówka, Świdnik Największe jeziora - Największe sztuczne zbiorniki wodne Zbiorniki poeksploatacyjne „Kolorowe Jeziora” w Wieściszowicach Główne Zbiorniki Wód Podziemnych - Region/rejon hydrogeologiczny Region Sudecki (XVI)
Region klimatyczny i dominujące typy pogód w regionie klimatycznym	Obszary górskie: w mezoregionie dominują dni z pogodą umiarkowanie ciepłą, pochmurną bez opadu lub z dużym zachmurzeniem i z opadem
Przeważające siedliska roślinności potencjalnej	Dominuje grąd środkowoeuropejski, odmiana śląsko-wielkopolska, forma podgórska (<i>Gallo-Carpinetum</i>), a subdominuje uboga buczyna górska (<i>Luzulo luzuloidis - Fagetum</i>). Obecne są małe powierzchnie siedliskowe acidofilnego podgórskiego lasu dębowego (<i>Luzulo luzuloidis - Quercetum</i>). W dolinach cieków przeważają siedliska podgórskiego tęgu jesionowego (<i>Carici</i>

Tabela 2. Karta informacyjna mezoregionu Brama Lubawska (332.41)²

Dane ogólne dotyczące mezoregionu		
Symbol i nazwa mezoregionu	332.41 Brama Lubawska	
Położenie w granicach makroregionu	Zachodnia część Sudetów Środkowych (332.4-5)	
Położenie administracyjne	Powiaty: dolnośląskie: kamiennogórski, wąbrzyski Gminy: Kamienna Góra, Marciszów, Lubawka, Czarny Bór	
Powierzchnia [km ²]	99	
Długość granic [km]	59	
Charakter mezoregionu	Wydużony	
Punkty krańcowe	Zachód 15°52'35,95" Wschód 16°5'21,181" Północ 50°49'21,623"	
Metryki kształtu	Wskaźnik kształtu 1,665 Wymiar fraktalny 1,193 Wskaźnik wydłużenia 0,561	
Rozciągłość [km]	N-S 16 W-E 16	
Wysokość bezwzględna [m n.p.m.]	Maks. 723,0 Średnia 517,0 Min. 422,6	
Środowisko przyrodnicze		
Miejsce w podziale tektonicznym	Blok sudecki: zachodnia część synklinorium śródsudeckiego	
Przeważające typy utworów przypowierzchniowych	Zlepieńce, piaskowce, tępki ilaste, gliny zwłatowe, piaski i żwiry teras plejstocenских	
Przeważające typy genetyczne rzeźby	Grzbiety górskie, wierzchołki płaskie, stoki, moreny przekształcone, dna dolin z terasami zalewowymi, terasy nadzalewowe, powierzchnie zrównań, stożki napływowe	
Przeważające typy gleb	Gleby brunatne wytworzone ze skał osadowych zwartych o spoiwie niewęglanowym; gleby gliniaste szkieletowe, ku północy przechodzące w pyłowe i ilaste. W północnej części mezoregionu – gleby brunatne wytworzone z piasków naglinowych i glin zwłatowych średnich i ciężkich	
Wody	Główne ciek	Bóbr, Złotna, Świdnik, Lesk
	Największe jeziora	-
	Największe sztuczne zbiorniki wodne	Jezioro Bukowskie (pow. 199 ha), Zalew w Kamiennej Górze, Zbiorniki poeksploatacyjne w Sędzistawiu
	Główne Zbiorniki Wód Podziemnych	-
Region klimatyczny i dominujące typy pogód w regionie klimatycznym	Region/rejon hydrogeologiczny Region Sudecki (XVI) Obszary górskie: w mezoregionie dominują dni z pogodą umiarkowanie ciepłą, pochmurną bez opadu lub z dużym zachmurzeniem i z opadem	

Przeważające siedliska roślinności potencjalnej	Dominuje grąd środkowoeuropejski, odmiana śląsko-wielkopolska, forma podgórska (<i>Galic-Carpinetum</i>). Niewielkie powierzchnie zajmują siedliska ubogiej buczyny górskiej (<i>Luzulo luzuloidis</i> – <i>Fagetum</i>) i acidofilnego podgórskiego lasu dębowego (<i>Luzulo luzuloidis-Quercetum</i>). W dolinach cieków przeważają siedliska podgórskiego tęgu jesionowego (<i>Carici remotae</i> – <i>Fraxinetum</i>) i nadrzecznej olszyny górskiej (<i>Alnetum incanae</i>)		
Przeważające typy krajobrazów naturalnych	Krajobrazy gór średnich, średniogórskie – erozyjne, regła dolnego		
Ochrona środowiska przyrodniczego i kulturowego			
Formy prawnej ochrony zasobów biotycznych i walorów krajobrazowych	Parki narodowe: Karkonoski Park Narodowy (fragment otuliny)	Rezerваты przyrody: -	Parki krajobrazowe: Rudawski Park Krajobrazowy
Obszary ochrony przyrody rangi międzynarodowej	Obszary Natura 2000: - obszary specjalnej ochrony ptaków: PLB020007 Karkonosze, PLB020010 Sudety Wałbrzysko-Kamiennogórskie; - specjalne obszary ochrony siedlisk: PLH020011 Rudawy Janowickie	Wybrane wybitne zastępujące na uwagę indywidualne formy ochrony przyrody: -	
Wybitne walory dziedzictwa kulturowego i ich ochrona	- Kamienna Góra: zabytkowy układ przestrzenny (XIII w.), kościół pw. św. Piotra i Pawła (XVI w.), barokowy kościół Łaski (początek XVIII w.), ruiny zamku Grodztwo/Kreppethof (początek XVI w.), - Lubawka: zabytkowy układ przestrzenny (koniec XIII w.), budynek dworca kolejowego, drugi co do wielkości na Dolnym Śląsku (1860-1869)	-	
Obiekty z listy Światowego Dziedzictwa UNESCO		-	
Główne miejscowości	Kamienna Góra (19 500 os.), Lubawka (6 100 os.)		
Główne ośrodki przemysłowe	Kamienna Góra, Lubawka		
Główne węzły komunikacyjne	Kamienna Góra		
Główne ośrodki turystyczno-rekreacyjne		-	
Sieć komunikacyjna	Drogi kołowe: Drogi wojewódzkie: - nr 381 Wałbrzych – Kłodzko, nr 384 Nowa Ruda – Łagiewniki, nr 385 Jaczowice – Tłumaczów – granica państwa	Linie kolejowe: Linie pierwszorzędne: - nr 298 Kamienna Góra – Sędzistaw, - nr 299 Kamienna Góra – Lubawka; Linie miejscowe: - nr 345 Kamienna Góra - Piszczowice	
Obiekty i funkcje uciążliwe dla środowiska	-		

Tabela 3. Karta informacyjna mezoregionu Góry Kamienne (332.43)²

Dane ogólne dotyczące mezoregionu	
Symbol i nazwa mezoregionu	332.43 Góry Kamienne
Pokozenie w granicach makroregionu	Północno - zachodnia część Sudetów Środkowych (332.4-5)
Pokozenie administracyjne	Powiaty: kamiennogórski, wąbrzyski, kłodzki Gminy: Kamienna Góra, Lubawka, Nowa Ruda, Głuszycza, Mieroszów, Czarny Bór
Powierzchnia [km ²]	188
Długość granic [km]	144
Charakter mezoregionu	Rozciągnięty
Punkty krańcowe	Zachód 15°59'10,758" Wschód 16°27'29,591"
Metryki kształtu	Wskaźnik kształtu 2,969 Wymiar fraktalny 1,247
Rozciągłość [km]	N-S 28 W-E 33
Wysokość bezwzględna [m n.p.m.]	Maks. 936,0 Średnia 588,6 Min. 344,9
Środowisko przyrodnicze	
Miejsce w podziale tektonicznym	Blok sudecki; północna część synklinorium śródsudeckiego
Przeważające typy utworów przypowierzchniowych	Riolity, tufy riolitowe, trachyandezyty i trachybazalty, piaskowce, mułowce i łupki ilaste
Przeważające typy genetyczne rzeźby	Grzbiety górskie, wierzchołki płaskie, stoki, powierzchnie zrównań, moreny przekształcone, osuwiska, głęboko wcięte doliny
Przeważające typy gleb	Gleby inicjalne wytworzone ze skał masywnych, szkieletowe i skaliste; gleby brunatne wytworzone ze skał osadowych zwartych o spoiwie nie węglanowym, gleby gliniaste szkieletowe
Wody	Główne ciek Największe jeziora Największe sztuczne zbiorniki wodne Główne Zbiorniki Wód Podziemnych
Region klimatyczny i dominujące typy pogód w regionie klimatycznym	Subregion Śródsudecki (XVI3) w Regionie Sudeckim (XVI)
Przeważające siedliska roślinności potencjalnej	Obszary górskie: w mezoregionie dominują dni z pogodą umiarkowanie ciepłą, pochmurną bez opadu lub z dużym zachmurzeniem i z opadem Dominuje grąd środkowoeuropejski, odmiana śląsko-wielkopolska, forma podgórska (<i>Gallio-Carpinetum</i>) a subdominują siedliska ubogiej buczyny górskiej (<i>Luzula luzuloidis - Fagetum</i>) i żyznej buczyny sudeckiej w obu formach: podgórskiej i reglowej (<i>Dentario</i>

	<p><i>enneaphyllidis-Fagetum</i>). Obecne są małe powierzchniennie siedliskowe acidofilnego podgórskiego lasu dębowego (<i>Luzulo luzuloidis-Quercetum</i>). W dolinach cieków przeważają siedliska podgórskiego tęgu jesionowego (<i>Cairici remotae – Fraxinetum</i>) i nadrzecznej olszyny górskiej (<i>Alnetum incanae</i>)</p> <p>Krajobrazy średniogórskie – erozyjne, regla dolnego</p>		
Przeważające typy krajobrazów naturalnych			
Ochrona środowiska przyrodniczego i kulturowego			
Formy prawnej ochrony zasobów biotycznych i walorów krajobrazowych	Parki narodowe:	Rezerwat przyrody: Kamień	Parki krajobrazowe: Park Krajobrazowy Sudetów Wąbrzyskich
	Obszary Natura 2000: - obszary specjalnej ochrony ptaków: PLB020010 Sudety Wąbrzysko-Kamiennogórskie; - specjalne obszary ochrony siedlisk: PLH020038 Góry Kamienne	Wybrane wybitne zasługujące na uwagę indywidualne formy ochrony przyrody: -	
Obszary ochrony przyrody rangi międzynarodowej	-		
Wybitne walory dziedzictwa kulturowego i ich ochrona	<p>- Chetmsko Śląskie (obecnie wieś): zabytkowe miasto, min. kościół parafialny pw. Świętek Rodziny, barokowy (1670-1691), „12 Apostołów” – domy tkaczy (1707 r.), - Rybnica Leśna: drewniany kościół św. Jadwigi (ok. 1600 r.), - Sokotowsko: zespół sanatorium „Grunwald” (2 połowa XIX w.)</p>		
Obiekty z listy Światowego Dziedzictwa UNESCO	-		
Główne miejscowości	Chetmsko Śląskie (2 100 os.)		
Główne ośrodki przemysłowe	-		
Główne węzły komunikacyjne	-		
Główne ośrodki turystyczno-rekreacyjne	Sokotowsko		
Sieć komunikacyjna	Drogi kołowe: Drogi krajowe: - nr 35 Golińsk – Bielany Wrocławskie	Linie kolejowe: Linie drugorzędne: - nr 291 Boguszów Gorce Wschód - Mieroszów	
Obiekty i funkcje uciążliwe dla środowiska	-		

2.1.3. Warunki klimatyczne

Klimat na terenie miasta Kamienna Góra charakteryzuje się dużą zmiennością oraz nieregularnością i jest zbliżony do klimatu Kotliny Jeleniogórskiej i innych kotlin śródgórskich Sudetów Zachodnich. Przeważają wiatry z kierunku północnego i południowego, opady w ciągu roku wynoszą 750-900 mm z maksimum opadów w lipcu i minimum w lutym. Pokrywa śnieżna zalega 170-180 dni a lato trwa krótko (1,5 miesiąca). Częstym zjawiskiem jest wiatr fenowy³.

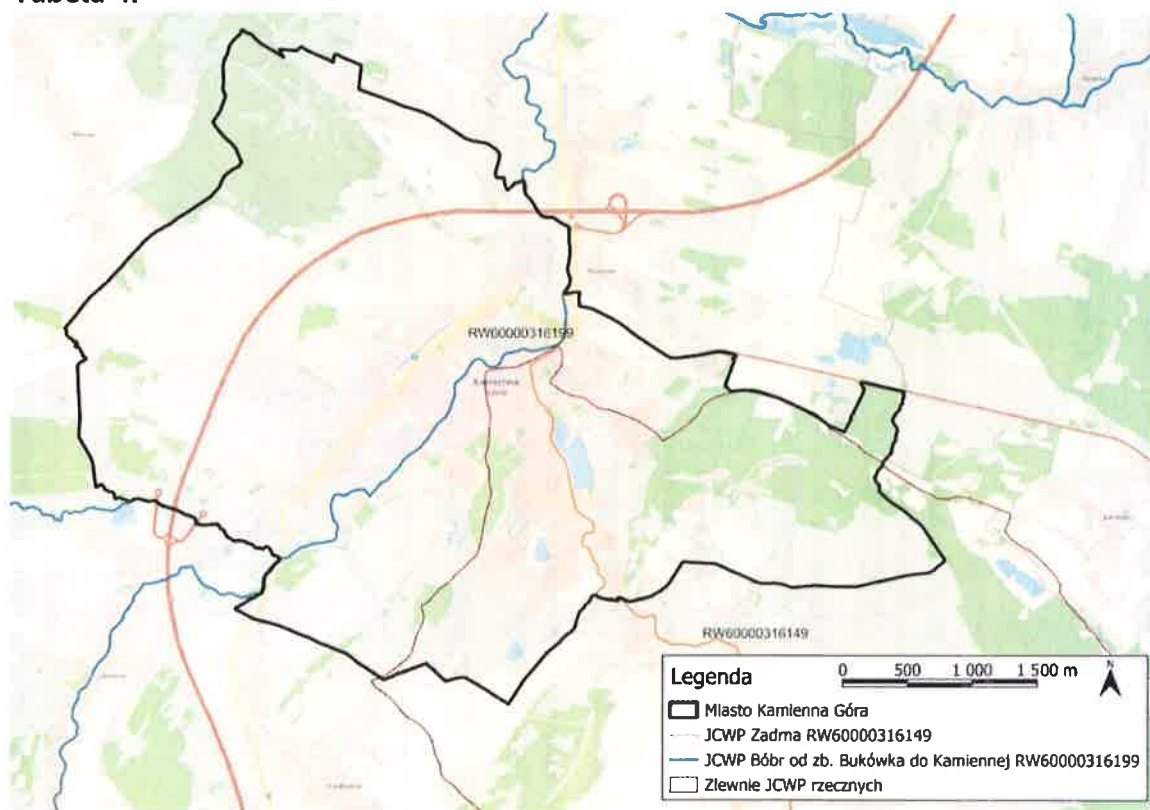
2.1.4. Wody powierzchniowe

Pod względem hydrologicznym miasto Kamienna Góra znajduje się w dorzeczu Odry z rzekami Bóbr oraz Zadrna. Na terenie miasta znajduje się sztuczny zbiornik (Zalew na terenie OWŚ) oraz kilka niewielkich stawów. Dla tych zbiorników nie wyznaczono obszarów ochronnych.

Na terenie miasta Kamienna Góra występują 2 Jednolite Części Wód Powierzchniowych (Rys. 3.):

- RW60000316149 Zadrna,
- RW60000316199 Bóbr od zb. Bukówka do Kamiennej.

Charakterystykę JCWP znajdujących się na terenie miasta Kamienna Góra przedstawiono w Tabeli 4.



Rys. 3. Lokalizacja JCWP na terenie miasta Kamienna Góra

³ Studium Uwarunkowań i Kierunków Zagospodarowania Przestrzennego miasta Kamienna Góra, Uchwała Nr LXXVIII/496/23 z dnia 29 listopada 2023 r.

Tabela 4. Charakterystyka JCWP znajdujących się na terenie miasta Kamienna Góra

Nazwa JCWP	Kod	Typ	Status	Monitorowanie zlewni/ ppk na okres 2022-2027	Ocena stanu na podstawie oceny stanu GIOŚ i oceny eksperckiej (wg klasyfikacji obowiązującej od 1 stycznia 2022 r.)	Zidentyfikowane presje znaczące*	Ocena ryzyka nieosiągnięcia celu środowiskowego
Zadrna ⁴	RW60000316149	Rw_krz Potok lub mała rzeka wyżynna na podłożu krzemianowym	SZCW Silnie zmieniona część wód	Tak/ ppk PL02S1401_1350	Umiarkowany potencjał ekologiczny, stan chemiczny poniżej dobrego, stan ogólny: zły stan wód	BIO_FIZ, BIO_HM, CHEM, CHEM_B, FIZ, OCH	Zagrożona
Cel środowiskowy							
stan/potencjał ekologiczny: dobry potencjał ekologiczny; stan chemiczny: dla ztagodzonych wskaźników – benzo(a)piren(w), benzo(g,h,i)perylene(w) poniżej stanu dobrego, dla pozostałych wskaźników – stan dobry							
Odstępstwa od osiągnięcia celów środowiskowych							
Art. 4 ust. 4 RDW, Art. 4 ust. 5 RDW							
Bóbr od zb. Bukówka do Kamiennej ⁵	RW60000316199	Rw_krz Potok lub mała rzeka wyżynna na podłożu krzemianowym	SZCW Silnie zmieniona część wód	Tak/ ppk PL02S1401_0601	Umiarkowany potencjał ekologiczny, stan chemiczny poniżej dobrego, stan (ogólny): zły stan wód	BIO_FIZ, CHEM, CHEM_B, OCH	Zagrożona
Cel środowiskowy							
stan/potencjał ekologiczny: dobry potencjał ekologiczny; zapewnienie drożności cieku wg wymagań gatunków chronionych; stan chemiczny: dla ztagodzonych wskaźników – benzo(a)piren(w) poniżej stanu dobrego, dla pozostałych wskaźników – stan dobry							
Odstępstwa od osiągnięcia celów środowiskowych							
Art. 4 ust. 5 RDW, Art. 4 ust. 5 RDW, Art. 4 ust. 7 RDW							

* BIO_FIZ – presja na elementy biologiczne zależne od fizykochemii BIO_HM – presja na elementy biologiczne zależne od hydromorfologii
CHEM – presja na elementy chemiczne CHEM_B – presja na elementy chemiczne (biota)
FIZ – presja na elementy fizykochemiczne
OCH – presja na obszary chronione

⁴ <http://karty.apgw.gov.pl:4200/api/v1/jcw/pdf?code=RW60000316149>

⁵ <http://karty.apgw.gov.pl:4200/api/v1/jcw/pdf?code=RW60000316199>

2.1.5. Wody podziemne i Główne Zbiorniki Wód Podziemnych

Cały obszar miasta Kamienna Góra znajduje się na terenie Jednolitej Części Wód Podziemnych JCWPd nr 107 o kodzie: GW6000107, która należy do obszaru dorzecza Odry, regionu wodnego Środkowej Odry, RZWG we Wrocławiu. JCWPd nr 107 jest monitorowana. Ocena stanu wg Rozporządzenia Ministra Gospodarki Morskiej i Żeglugi Śródlądowej z dnia 11 października 2019 r. w sprawie kryteriów i sposobu oceny stanu jednolitych części wód podziemnych (Dz. U. z 2019 r., poz. 2148) przedstawia się następująco:

- stan chemiczny: dobry,
- stan ilościowy: dobry,
- stan JCWPd: dobry.

Zasoby wód podziemnych dostępne do zagospodarowania wg stanu na 2018 r. wynoszą 33408.45 tys. m³/rok. Obecnie wykorzystanych jest 38% dostępnych zasobów⁶.

JCWPd nr 107 jest przeznaczona do poboru wody na potrzeby zaopatrzenia ludności w wodę przeznaczoną do spożycia przez ludzi. Cele środowiskowe: dobry stan chemiczny, dobry stan ilościowy. Ocena ryzyka nieosiągnięcia celu środowiskowego: niezagrażona.

Ze względu na ukształtowanie terenu spływ wód powierzchniowych w obrębie JCWPd nr 107 odbywa się generalnie na północny-wschód, a w przypadku niecki śródsudeckiej (niecka Krzeszowa) na północny-zachód, w kierunku rzeki Bóbr. Zasilanie wód podziemnych odbywa się w wyniku infiltracji opadów atmosferycznych na wychodniach oraz wzdłuż stref nieciągłości tektonicznych.

Główne Zbiorniki Wód Podziemnych (GZWP) stanowią zespoły przepuszczalnych utworów wodonośnych o znaczeniu użytkowym. Zostały one wydzielone z uwagi na ich szczególne znaczenie dla obecnego i perspektywicznego zaopatrzenia w wodę. GZWP spełniają określone kryteria ilościowe i jakościowe. Granice GZWP określone są warunkami hydrodynamicznymi oraz warunkami formowania się zasobów wód podziemnych i podstawowymi kryteriami hydrogeologicznymi i jakościowymi.

Duża część miasta Kamienna Góra znajduje się na terenie GZWP nr 343 Dolina rzeki Bóbr (Marciszów) - **Tabela 5**.

Tabela 5. Podstawowe informacje na temat GZWP⁷

Nr GZWP	Nazwa	Stan udokumentowania	Typ zbiornika	Stratygrafia	Powierzchnia [km ²]	Proponowany obszar ochronny [km ²]
343	Dolina rzeki Bóbr (Marciszów)	udokumentowany	porowy	czwartorzęd	8,13	nie wyznaczono

Główny Zbiornik Wód Podziemnych nr 343 tworzą czwartorzędowe utwory porowe wykształcone głównie jako żwiry i piaski o zróżnicowanej granulacji, od drobno- do gruboziarnistych, zdeponowane w kopalnej dolinie Bobru. Seria wodonośna tworzy ciągłą warstwę o miąższości nie przekraczającej kilkunastu metrów. Wodoprzepuszczalność warstw zbiornikowych osiąga wartość 45-900 m²/dobę, zaś współczynnik filtracji zmienia się w przedziale 0,96-74,4 m/d.

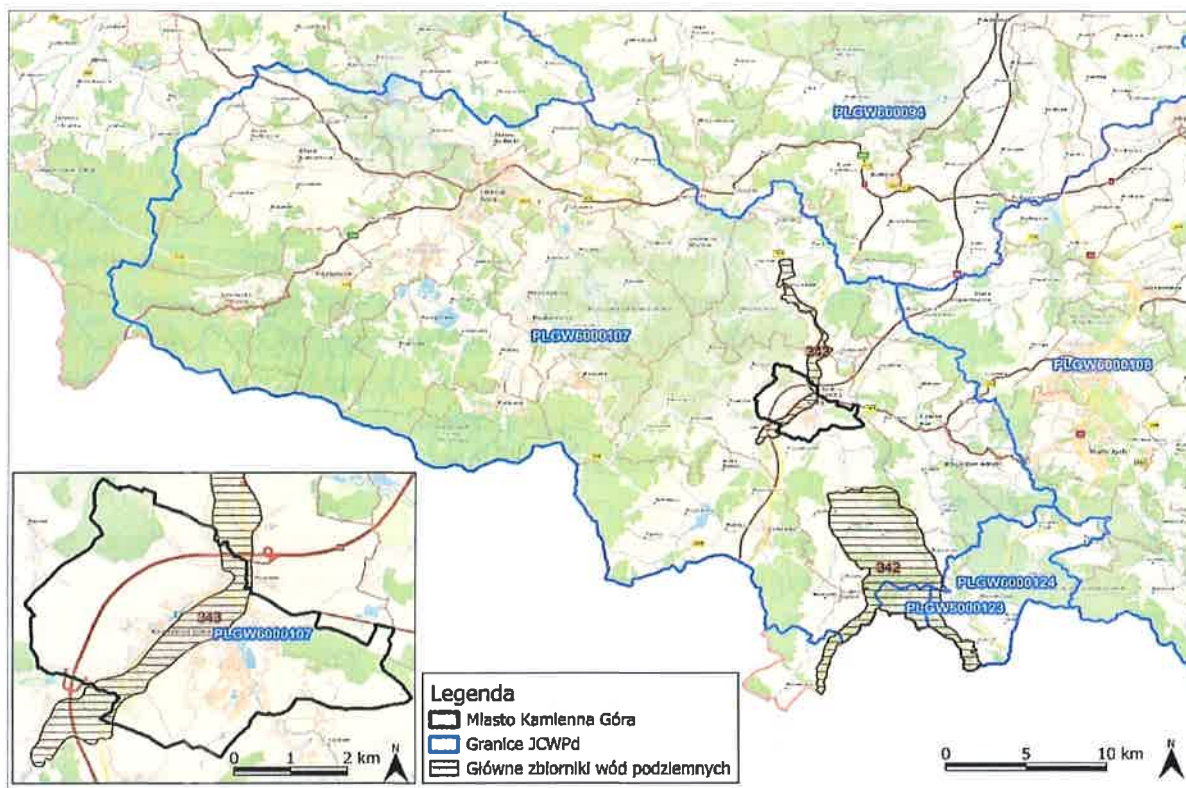
Zasilanie wód podziemnych GZWP nr 343 następuje z opadów atmosferycznych

⁶ <http://karty.apgw.gov.pl:4200/api/v1/jcw/pdf?code=GW6000107>

⁷ <https://www.pgi.gov.pl/dokumenty-pig-pib-all/psh/psh-materialy-informacyjne/informatorypsh/4719-informator-psh-2017-gzwp/file.html>

pośrednio przez słabo przepuszczalny nadkład łtów warstwowych lub przez dopływ boczny i ascensję z piętra karbońskiego. Poziom ten ma najkorzystniejsze warunki do eksploatacji czwartorzędowych zasobów wód podziemnych.

GZWP nr 343 stanowi główne źródło wody do celów pitnych dla miasta. Dla GZWP nr 343 nie wyznaczono strefy ochronnej, a więc nie ustanowiono zakazów, nakazów oraz ograniczeń w zakresie użytkowania gruntów lub korzystania z wody w celu ochrony zasobów tych wód przed degradacją. Lokalizację miasta Kamienna Góra na tle JCWPd oraz GZWP przedstawia **Rys. 4**.



Rys. 4. Lokalizacja JCWP i JCWPd na terenie miasta Kamienna Góra

2.1.6. Obszary zagrożone powodzią

Zgodnie z ustawą z dnia 20 lipca 2017 r. Prawo wodne (t. j. Dz. U. z 2024 r., poz. 1087 z późn. zm.) przez obszary szczególnego zagrożenia powodzią rozumie się:

- obszary, na których prawdopodobieństwo wystąpienia powodzi jest średnie i wynosi 1%,
- obszary, na których prawdopodobieństwo wystąpienia powodzi jest wysokie i wynosi 10%,
- obszary między linią brzegu a wałem przeciwpowodziowym lub naturalnym wysokim brzegiem, w który wbudowano wał przeciwpowodziowy, a także wyspy i przymuliska, o których mowa w art. 224, stanowiące działki ewidencyjne,
- pas techniczny.

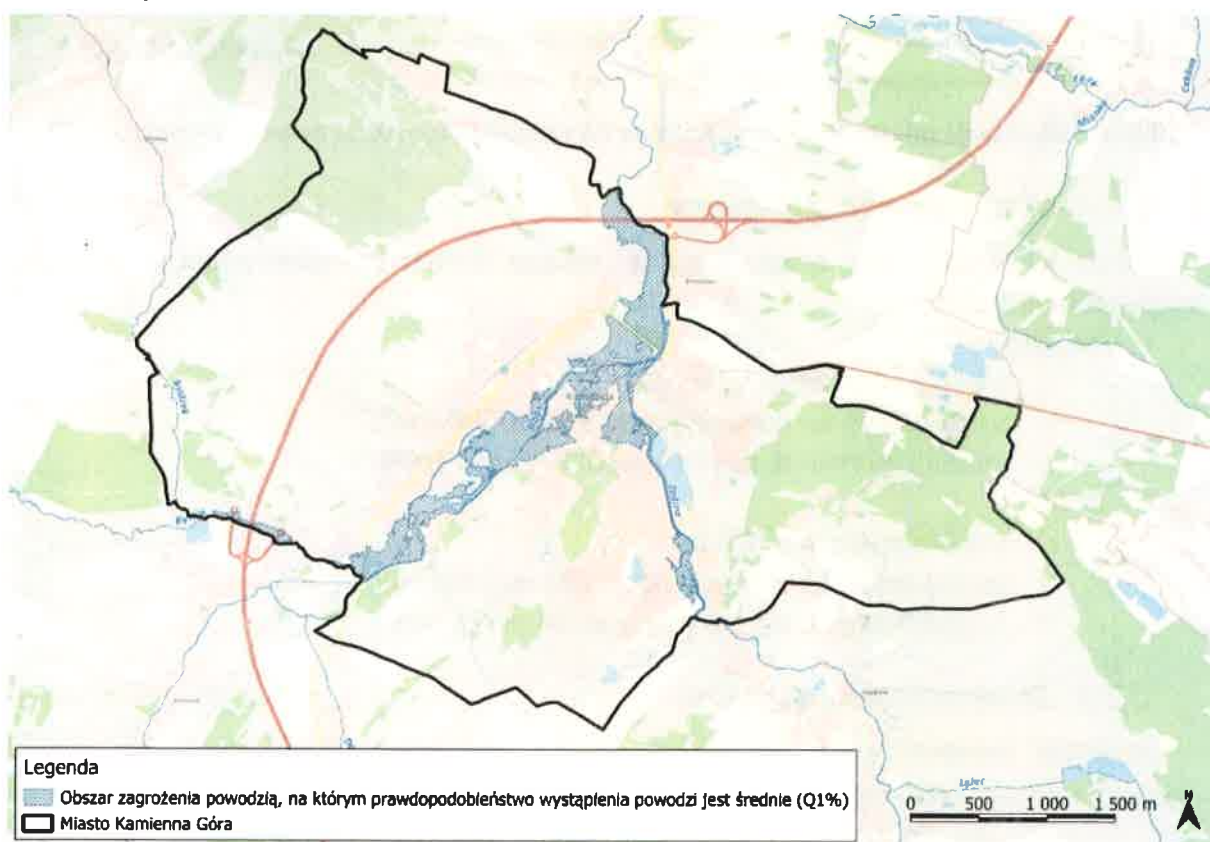
Obszary szczególnego zagrożenia powodzią to obszary narażone na zalanie, które wymagają szczególnej uwagi w planowaniu przestrzennym oraz w działaniach związanych z ochroną przeciwpowodziową.

Dla obszarów narażonych na niebezpieczeństwo powodzi wskazanych we wstępnej ocenie ryzyka powodziowego sporządza się mapy zagrożenia powodziowego. Na mapach zagrożenia powodziowego przedstawia się w szczególności:

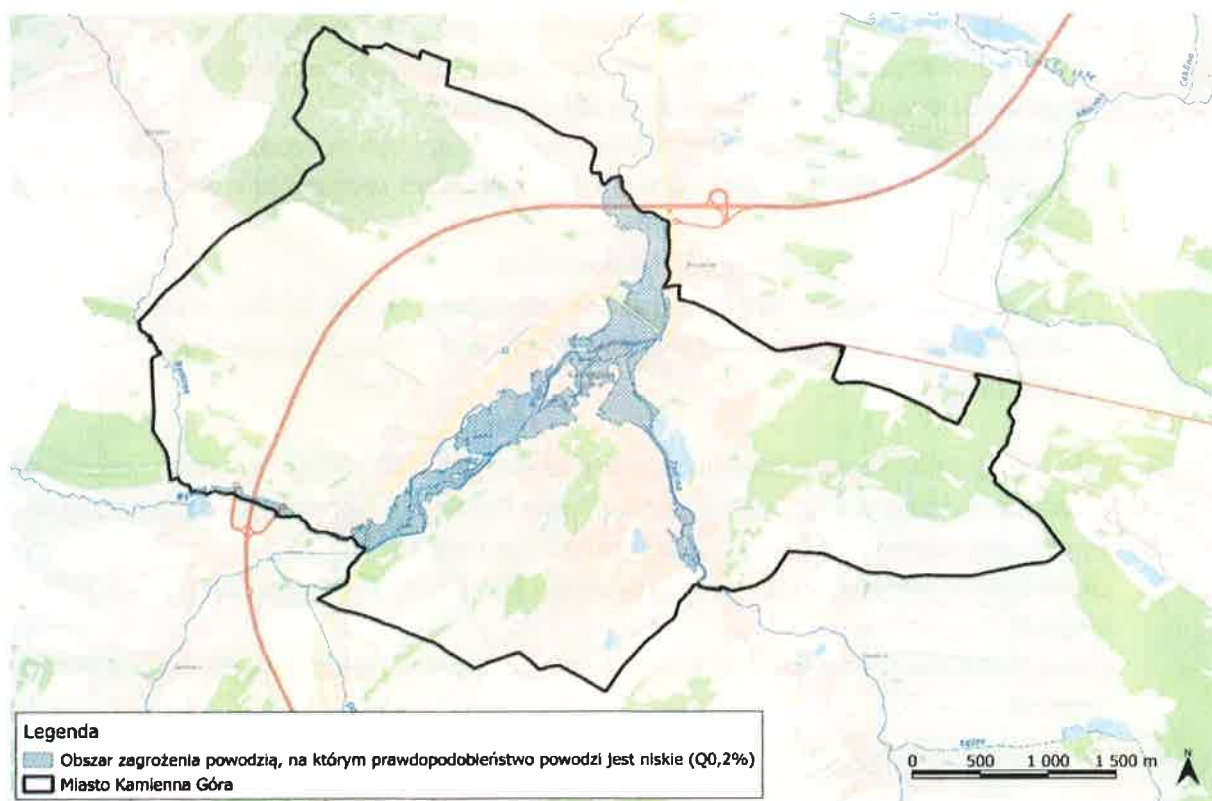
- obszary, na których prawdopodobieństwo wystąpienia powodzi jest niskie i wynosi 0,2% lub na których istnieje prawdopodobieństwo wystąpienia zdarzenia ekstremalnego,
- obszary szczególnego zagrożenia powodzią,
- obszary obejmujące tereny narażone na zalanie w przypadku uszkodzenia lub zniszczenia: wału przeciwpowodziowego, wału przeciwsztormowego, budowli piętrzącej.

Analizy dokonano na podstawie zaktualizowanych w 2022 r. map zagrożenia powodziowego i map ryzyka powodziowego. Miasto Kamienna Góra znajduje się na obszarze szczególnego zagrożenia powodzią t. j. na terenach na których:

- prawdopodobieństwo wystąpienia powodzi jest średnie i wynosi 1% (raz na 100 lat)
- rys. 5,
- prawdopodobieństwo wystąpienia powodzi jest niskie i wynosi 0,2% (raz na 500 lat)
- rys. 6.



Rys. 5. Lokalizacja miasta Kamienna Góra na tle obszaru zagrożenia powodziowego (Q1%)



Rys. 6. Lokalizacja miasta Kamienna Góra na tle obszaru zagrożenia powodziowego (Q0,2%)

2.1.7. Warunki hydrogeologiczne

Miasto Kamienna Góra znajduje się w zasięgu dwóch czwartorzędowych jednostek hydrogeologicznych⁸:

- 1abQIII:
 - średnia miąższość: 8,5 m,
 - moduł zasobów odnawialnych: 363 m²/24h·km²,
 - moduł zasobów dyspozycyjnych: 272 m²/24h·km²;
- 2aQI:
 - średnia miąższość: 8,0 m,
 - moduł zasobów odnawialnych: 286 m²/24h·km²,
 - moduł zasobów dyspozycyjnych: 96 m²/24h·km².

2.1.8. Strefy ochronne ujęć wody

Głównym źródłem wody do celów pitnych dla miasta Kamienna Góra stanowi czwartorzędowe piętro wodonośne, którego wody zaliczone zostały do GZWP nr 343. Jakość wód zbiornika jest dobra, wody wymagają jedynie prostego uzdatniania. Dla GZWP nie ustanowiono obszarów ochronnych.

Miasto zaopatrywane jest w wodę głównie z ujęcia wody podziemnej w Janiszowie (na terenie Gminy Wiejskiej Kamienna Góra), które składa się z 6 studni wierconych ujmujących wodę z formacji czwartorzędowej z czego w ciągłej eksploatacji są 4 z nich. W granicach

⁸ objaśnienia do mapy hydrogeologicznej Polski 1:50 000, Arkusz Kamienna Góra (833), Państwowy Instytut Geologiczny, Warszawa 2002

administracyjnych miasta znajduje się ujęcie wody powierzchniowej, „Opatówek”, które stanowi awaryjne ujęcie wody, obecnie nieeksploatowane. Strefa ochrony bezpośredniej tego ujęcia obejmuje działkę nr 153/2, obręb 0004 Kamienna Góra oraz działkę nr 179/3, obręb Janiszów (tj. fragment potoku Żywica nr działki przed podziałem związanym z budową S3, obecnie nr 179/18, ta część strefy ochrony bezpośredniej leży poza granicami miasta Kamienna Góra). Ujęcie wody oraz zasięg GZWP pokazano na Rysunku Nr 2, stanowiącym element uzasadnienia. Miasto Kamienna Góra posiada znaczne rezerwy w zakresie dostawy wody.

2.1.9. Obszary ochronne zbiorników wód śródlądowych

Na terenie miasta Kamienna Góra znajduje się sztuczny zbiornik (Zalew na terenie OWŚ) oraz kilka niewielkich stawów. Brak informacji o ustanowieniu obszarów ochronnych zbiorników wód śródlądowych w ich otoczeniu.

2.1.10. Gleby, obszary zmeliorowane i grunty rolne stanowiące użytki rolne klas I-III oraz grunty leśne

Na terenie miasta Kamienna Góra gleby są mało zróżnicowane. Przeważają gleby przedgórskie brunatne, powstałe na gliniastej i lekko lessowej pokrywie. W obniżeniach terenu i w dolnych częściach zboczy występują gleby bielcowe zaliczane do IV i V klasy bonitacyjnej. Grunty III klasy bonitacyjnej stanowią niewielki odsetek powierzchni. Użytki rolne stanowią nieco ponad 52% obszaru miasta i wśród nich zdecydowaną większość (ponad 60%) stanowią grunty orne⁹.

Na obszarze miasta występują obszary zmeliorowane, które obejmują wyłącznie system rowów melioracyjnych. Obszary zmeliorowane wskazano na Rysunku Nr 2 do Uzasadnienia Planu ogólnego.

W granicach administracyjnych miasta są 92 działki, które w swoim obrysie mają grunty kl. III (nie ma klas I i II) co stanowi 38 kompleksów (obszarów). Grunty leśne – lasy (Ls) znajdują się w obrysie 50 działek, z których zdecydowaną większość stanowią grunty należące do Lasów Państwowych. Wymienione obszary pokazano na Rysunku Nr 3, stanowiącym element uzasadnienia. Grunty leśne – grunty zadrzewione i zakrzewione (Lz) znajdują się łącznie w obrysie 31 działek ewidencyjnych, jednak są to również niewielkie obszary zakrzewień i zadrzewień na użytkach rolnych. Na Rysunku Nr 3 zaznaczono również obszary, które znajdują się w bliskości terenów leśnych i stanowią użytki - Lzr grunty zadrzewione i zakrzewione na użytkach rolnych, jak też znajdujące się w obrysie terenów objętych obowiązkiem rekultywacji, oraz N – nieużytki (z 45 działek w obrębie których znajdują się nieużytki – oznaczono tylko te, które znajdują się w bezpośredniej bliskości terenów opisanych powyżej. W programowaniu stref planistycznych wzięto pod uwagę rozmieszczenie opisanych gruntów.

2.1.11. Budowa geologiczna

Obszar miasta Kamienna Góra buduje jednostka strukturalna niezmetamorfizowanych skał osadowych i magmowych tworząca wschodnią część depresji śródsudeckiej. Cechuje się ona

⁹ Studium Uwarunkowań i Kierunków Zagospodarowania Przestrzennego miasta Kamienna Góra, Uchwała Nr LXXVIII/496/23 z dnia 29 listopada 2023 r.

synklinarnym układem warstw a jej rozwój rozpoczął się na przełomie dewonu i karbonu. Wykształciły się wówczas utwory klastyczne: zlepieńce, piaskowce gruboziarniste, mułowce i piaskowce drobnoziarniste a także łupki ilasto-mułowcowe, które budują południową część miasta m. in. Górę Parkową i Górę Kościelną. Na przełomie karbonu i permu zaznaczyły się intensywne ruchy tektoniczne. Utwory czwartorzędowe (żwiry, mułki i ropy zastoiskowe, gliny zwałowe) tworzą lokalnie zwarte pokrywy, głównie w dolinie rzeki Bóbr. Duża część miasta zlokalizowana jest właśnie na czwartorzędowych osadach rzecznych Bobru o miąższości od 28 do 30 m. Wschodnia część miasta znajduje się na północno-zachodniej granicy Niecki Krzeszowskiej. W budowie geologicznej tej części miasta występują piaskowce, zlepieńce, mułowce, a także trachybazalty pierwszego i drugiego cyklu wulkanicznego. Na terenie miasta nie stwierdzono obecności utworów trzeciorzędowych. Osady holoceniowe tworzą piaski i żwiry wyścielające dno dolin cieków, lokalnie piaski stożków napływowych, torfy i namuły¹⁰.

2.1.12. Tereny zagrożone ruchami masowymi ziemi

W granicach miasta występują obszary narażone na osuwanie się mas ziemnych. Opublikowane w ostatnim czasie materiały opisują na terenie miasta dwa osuwiska zakwalifikowane jako obszar aktywny ciągle (oznaczone SOPO 154949 i 154951), oraz jedno osuwisko zakwalifikowane jako nieaktywne oznaczone SOPO 154935). Ponadto na terenie miasta znajduje się obszar opisany jako teren zagrożony ruchami masowymi (oznaczony SOPO 25107). Ww. obszary przedstawiono na Rysunku Nr 2 stanowiącym załącznik do Uzasadnienia. Wszystkie opisane obszary znajdują się w otoczeniu niecki pozostałej po eksploatacji gliny w rejonie ul. Cegielnianej. W obrysie części opisanych terenów, w obowiązującym planie miejscowym (Uchwała Nr XXXVIII/A/272/05 z dnia 25 listopada 2005 r.) znajdują się tereny zabudowy mieszkaniowej jednorodzinnej. W obrębie części terenu SOPO 154935 (osuwisko nieaktywne) jest teren 1.MN, przy czym struktura zabudowy znajduje się poza obszarem osuwiska a plan miejscowy nie wskazuje tego obszaru do zabudowy. W obrębie terenu SOPO 154951 (osuwisko aktywne) oraz SOPO 25107 (teren zagrożony ruchami masowymi) jest to teren 5.MN, na którym obowiązujący plan miejscowy wskazuje 7 działek do zabudowy jednorodzinnej. Obszar pozostałych osuwisk (część SOPO 154935 i SOPO 154949) znajduje się wg planów miejscowych w obrębie terenów zieleni parkowej i usług sportu, gdzie nie przewiduje się zabudowy.

Rozstrzygając o sposobie zagospodarowania terenu w obszarach gdzie zjawiska osuwiskowe występują, należy wziąć pod uwagę stopień ryzyka osuwiskowego akceptowalnego przez osobę zainteresowaną inwestowaniem na tym terenie. W każdym przypadku należy zweryfikować wrażliwość nieruchomości na ruchy mas ziemi znajdujących się w granicach osuwisk. Osoba zainteresowana zakupem działki, posadowieniem budynku (SOPO 154951 i SOPO 25107), szczególnie na terenach górskich, powinna zasięgnąć informacji o warunkach i sposobach zapobiegania tym zjawiskom, wykonać odpowiednie opracowanie geotechniczne w stopniu, dokładności i zakresie odpowiednim do zasięgu zjawiska i zakresu, wielkości projektowanego zagospodarowania terenu. Rozpoznaniem tych uwarunkowań powinien zająć się doświadczony geolog. Każde osuwisko, również opisane

¹⁰ Objasnienia do szczegółowej mapy geologicznej Polski 1:50 000, Arkusz Kamienna Góra (833), Państwowy Instytut Geologiczny, Warszawa 2017

jako nieaktywne w każdej chwili może się ponownie uaktywnić. Nadto przy budowie należy przyjąć odpowiednie środki techniczne dla zapewnienia bezpieczeństwa projektowanego obiektu, np. wykonać dodatkowe wzmocnienie fundamentów, zastosować konstrukcje oporowe, właściwy drenaż i odwodnienie części osuwiska, na której znajduje się budynek. Na obszarach osuwisk i w ich bezpośrednim otoczeniu nie należy prowadzić prac, które mogą prowadzić do naruszenia stabilności stoku, m.in. podcinania skarp osuwiskowych, nawożenia gruntów antropogenicznych, dociążania stoków. Osoby, które posiadają jakąkolwiek zabudowę na stokach lub w ich bezpośrednim sąsiedztwie, powinny we własnym zakresie prowadzić obserwacje, dotyczące w szczególności:

- pęknięć ścian budynków,
- uszkodzeń okolicznej infrastruktury liniowej, np. linii energetycznych, gazociągów,
- zmian w ukształtowaniu terenu, np. pojawiania się szczelin i zapadnięć w gruncie,
- nagłych wypływów wód gruntowych lub zmian poziomu wody w studniach.

Obserwacje należy prowadzić na bieżąco, a w szczególności w trakcie lub po długotrwałych i obfitych opadach atmosferycznych oraz w czasie nagłych roztopów wiosennych. W przypadku zauważenia uszkodzeń, należy ten fakt niezwłocznie zgłaszać organom samorządowym właściwym w zakresie terenów zagrożonych ruchami masowymi ziemi (staroście). Ponieważ MPZP obowiązuje na tym terenie od ok. 20 lat, a więc jest to teren wskazany do zabudowy jednorodzinnej, utrwalonej w świadomości społecznej - nie przewiduje się zmian w zakresie przeznaczenia opisanych terenów z zastrzeżeniem uwarunkowań opisanych wyżej.

W granicach miasta występują naturalne wychodnie skalne w rejonie ul. Księcia Bolka I oraz skarpy skalne po eksploatacji kamieniołomów w rejonie ul. Krzeszowskiej i Jedwabnej. Nieczynne kamieniołomy nie stanowią bezpośredniego zagrożenia dla ludzi i mienia – przewiduje się ich rekultywację w kierunku leśnym. Natomiast naturalne wychodnie w wysokiej skarpie w rejonie ul. Księcia Bolka I znajdują się w bezpośredniej bliskości budynków mieszkalnych, w związku z tym – zaleca się monitorować stateczność tych utworów skalnych i podejmować działania niezbędne dla zapewnienia bezpieczeństwa ludzi i mienia. W opinii geologicznej opracowanej na zlecenie Gminy Miejskiej Kamienna Góra w 2018 r. – po oznaczeniu wskaźnika stateczności w analizach dla potencjalnych płaszczyzn poślizgu wskazano na prawdopodobieństwo zaistnienia osuwiska. W kontekście opinii geotechnicznej należy sprawdzić czy to zagrożenie wymaga przeprowadzenia procedury zgłoszenia osuwiska do Państwowego Instytutu Geologicznego.

Ze względu na wysokość urwisk skalnych (ul. Krzeszowska – odpowiednio 17 i 25 m, ul. Jedwabna ok. 19 m, ul. Księcia Bolka I – ok. 18 m) obszary te mogą stanowić potencjalne niebezpieczeństwo, stąd w planach miejscowych należy odnieść się do tego zagadnienia.

2.1.13. Tereny górnicze i obszary górnicze wraz z filarami ochronnymi

W obrębie niewielkiej części działki nr 64 (obr. 0008) – znajduje się Teren Górniczy Borówno, Pole 1 (Obszar Górniczy Borówno, Pole 1 - znajduje się poza granicami miasta). Obszar ten poza ewidencyjnym lasem stanowi 0,82 ha z 49,57 ha całej gminnej działki. W obowiązującym MPZP teren wskazany do zabudowy znajduje się w odległości ok. 500 m od Terenu Górniczego Borówno. Wobec niejasnego określenia strefy górnictwa (definiowanej jako teren górnictwa i wydobywania) pozostawiono całą opisaną działkę w strefie usługowej (zgodnie z ustaleniami MPZP).

2.1.14. Struktura przyrodnicza

Na terenie miasta cenne gatunki roślin oraz miejsca bytowania ptactwa występują na obszarach zespołów zieleni. Zieleń miejską na terenie miasta tworzą przede wszystkim park miejski na Górze Parkowej i Górze Kościelnej oraz park przy Dolnośląskim Centrum Rehabilitacji gdzie występują cenne okazy drzew oraz dogodne warunki dla przebywania ptactwa. Ponadto północna część miasta (obejmująca zalesione tereny w rejonie Antonówki) znajduje się w granicach Rudawskiego Parku Krajobrazowego oraz w granicach obszaru Natura 2000 Rudawy Janowickie PLH020011. Na obszarze miasta występują siedliska przyrodnicze będące przedmiotem ochrony na ww. obszarze. Niewielki fragment w południowej części miasta znajduje się natomiast w granicach obszaru Natura 2000 Sudety Wałbrzysko-Kamiennogórskie PLB020010 i na tym obszarze stwierdzono miejsca rozrodu gąsiorka, który jest przedmiotem ochrony na ww. obszarze.

2.1.15. Udokumentowane złoża kopalin, kompleksy podziemnego składowania dwutlenku węgla i podziemne bezzbiornikowe magazyny substancji

Na terenie miasta Kamienna Góra znajdują się dwa złoża wybilansowane oraz dwa kamieniołomy, w których zaprzestano eksploatacji. Na terenie miasta nie występują obszary górnicze czynnych kopalni, natomiast w granicach administracyjnych miasta pozostaje w niewielkiej części (dz. nr ewid. 64, obręb 0008) zasięg terenu górniczego Borówno, Pole 1, który podlega ochronie zgodnie z przepisami odrębnymi, natomiast obszar górniczy Borówno, Pole 1 znajduje się poza granicami miasta. Na terenie miasta nie występują kompleksy podziemnego składowania dwutlenku węgla i podziemne bezzbiornikowe magazyny substancji.

2.1.16. Obszary uzdrowisk i obszary ochrony uzdrowiskowej

Na terenie Kamiennej Góry nie znajdują się obszary uzdrowisk oraz obszary ochrony uzdrowiskowej.

2.1.17. Zabytki

Na terenie miasta występują zabytki nieruchome oraz stanowiska archeologiczne, które są ujęte w Gminnej Ewidencji Zabytków przyjętej Zarządzeniem Nr 386/2018/WM Burmistrza Miasta Kamienna Góra z dnia 31 grudnia 2018 r. w sprawie przyjęcia Gminnej Ewidencji Zabytków dla miasta Kamienna Góra. Dla każdego zabytku jest prowadzona ewidencja w postaci karty adresowej.

Zabytkowy układ śródmieścia wywodzi się ze średniowiecznej lokacji. Historycznie wykształcone zespoły zabudowy obejmują obszar wokół dawnego rynku (obecnie Plac Wolności) oraz prowadzące do niego ulice, a także Plac Kościelny oraz otoczenie dawnego ewangelickiego „Kościoła Łaski” na Górze Parkowej. Do ewidencji zabytków są wpisane m.in. dworzec kolejowy, wieża ciśnień na Górze Zamkowej, Stary cmentarz komunalny z kaplicą, most na rzece Bóbr. Na terenie miasta znajdują się również 32 stanowiska archeologiczne.

2.1.18. Pomniki zagłady i ich strefy ochronne

W obszarze administracyjnym miasta nie ma pomników zagłady.

2.1.19. Tereny zamknięte i ich strefy ochronne

W obszarze miasta nie ma stref ochronnych wynikających z decyzji lokalizacyjnych wydanych przez Komisję Planowania przy Radzie Ministrów w związku z realizacją inwestycji w zakresie obronności i bezpieczeństwa państwa.

W obszarze miasta znajdują się tereny zamknięte w rozumieniu ustawy z dnia 17 maja 1989 r. prawo geodezyjne i kartograficzne, z granicami (obszarami) obejmującymi działki nr: 26, 35/1, 35/2 (4), 1/5, 1/6, 1/9, (5), 1/12, 1/13, 1/24, 1/31, 1/39, 1/45 (3) z liniami kolejowymi Nr 298, Nr 299 i Nr 345. Są to wyłącznie tereny kolejowe. Na zamkniętych terenach kolejowych przewiduje się zachowanie obecnego sposobu ich użytkowania (niezależnie od struktury własności tych terenów). Wzdłuż terenów kolejowych zamkniętych należy wyznaczyć w planach miejscowych strefy ochronne w pasie szerokości 10,0 m od granic geodezyjnych zamkniętych terenów kolejowych. Przy lokowaniu zabudowy oraz infrastruktury technicznej w zbliżeniu do terenów zamkniętych i czynnych linii kolejowych należy zachować przepisy odrębne.

2.1.20. Obszary ograniczonego użytkowania

W obszarze miasta nie zostały utworzone obszary ograniczonego użytkowania.

2.1.21. Obszary wymagające przekształceń, rehabilitacji, rekultywacji lub remediacji

W obszarze miasta znajdują się dwa złoża wybilansowane oraz dwa kamieniołomy w których zaprzestano eksploatacji. Obydwa nieczynne kamieniołomy w rejonie ul. Krzeszowskiej i Jedwabnej przewiduje się zrehabilitować w kierunku leśnym.

W ramach rekultywacji terenów po kopalni gliny (w rejonie ul. Cegielnianej) wobec obowiązującej decyzji dotyczącej rekultywacji wymaga się zapewnienia kierunku leśnego lub parkowego, z dopuszczeniem sportu i rekreacji i przeznaczenia części terenu na zbiornik wodny, przy czym wymaga się zapewnienia zachowania wskaźników określonych poniżej:

- utrzymanie powierzchni pozostającej z obowiązkiem rekultywacji 7,0781 ha,
- ustala się wskaźnik obszarów leśnych, tj. terenów biologicznie czynnych (teren biologicznie czynny / teren przeznaczony do rekultywacji) - nie mniejszy niż 0,5, w tym wskaźnik obszarów zajętych przez zieleń (leśną, parkową) - nie mniejszy niż 0,4 i wskaźnik obszarów zajętych przez wody otwarte - nie mniejszy niż 0,1 (obecny wskaźnik wynosi ok. 0,4). Do opisanych wskaźników nie można wliczać terenów biologicznie czynnych włączonych do działek o innym przeznaczeniu,
- ustala się wskaźnik obszarów do zainwestowania w funkcji usługowej i mieszkalnej (teren przeznaczony do zainwestowania / teren przeznaczony do rekultywacji) - nie większy niż 0,5.

Ustalenie lokalizacji tych obszarów może nastąpić wyłącznie w miejscowym planie zagospodarowania przestrzennego.

2.1.22. Obszary zdegradowane i obszary rewitalizacji

Zadania rewitalizacyjne, w świetle ustawy z dnia 9 października 2015 r. o rewitalizacji, są typowane z uwzględnieniem obszarów zdegradowanych. Ustawa ta wskazuje sposób ich wyznaczania, wskazuje też konieczność podjęcia uchwały o wyznaczeniu tych obszarów oraz

obszaru rewitalizacji. Rada Miasta Kamienna Góra podjęła taką uchwałę (Uchwała Rady Miasta Kamienna Góra Nr XXIII/158/16 z dnia 28 września 2016 r. ze zmianą XXVI/174/16 z dnia 21 listopada 2016 r. - na lata 2016-2022) i przyjęła program rewitalizacji. Jednocześnie nie wskazano w przyjętym programie konieczności podjęcia w wyznaczonych obszarach żadnych działań planistycznych. Cały obszar rewitalizacji objęty jest obowiązującymi opracowaniami planistycznymi. W obszarze miasta wskazano obszar rewitalizacji, w którym dopuszcza się rewitalizację, przekształcenia i rehabilitację istniejącej przestrzeni dla osiągnięcia ożywienia i przekształcenia nie tylko w przestrzeni ale też w sferze społecznej i gospodarczej, rozumiane również jako materialna renowacja, w szczególności obiektów zabytkowych, uzupełnianie zabudowy (w szczególności pierzejowej), tak aby wszystkie te działania były katalizatorem szeroko rozumianego rozwoju. Rewitalizację należy wiązać przestrzennie z opisanymi inwestycjami, modernizacją układów przestrzeni publicznych infrastruktury technicznej komunikacyjnej i sieciowej, jak też z urządzeniem terenów zielonych. Efektem opisanych działań ma być podwyższenie jakości życia mieszkańców, stworzenie miejsc do ich integracji, aktywizacja (gospodarcza i ekonomiczna), wypełnienie urbanistycznej tkanki oraz uaktywnienie otwartej, rekreacyjnej i zielonej części miasta (Zalew) oraz poprawa jakości tej przestrzeni i środowiska. Obszar rewitalizacji wskazano na Rysunku Nr 3 stanowiącym załącznik do uzasadnienia Planu ogólnego – wskazano tam obszary wymagające przekształceń i rehabilitacji – w odniesieniu do zabudowy przemysłowej i ten kierunek działania powinien znaleźć swoje odzwierciedlenie w dokumentach planistycznych w przypadku takiego kierunkowego zainteresowania.

2.1.23. Obszary ciche w aglomeracji oraz obszary ciche poza aglomeracją

W obszarze administracyjnym miasta nie wyznaczono obszarów cichych w aglomeracji oraz obszarów cichych poza aglomeracją.

2.1.24. Zakłady o zwiększonym i dużym ryzyku wystąpienia poważnej awarii przemysłowej

W obszarze administracyjnym miasta nie ma zakładów o zwiększonym i dużym ryzyku wystąpienia poważnej awarii przemysłowej.

2.1.25. Obszary pasa nadbrzeżnego, w tym w szczególności pasa technicznego

Pasem nadbrzeżnym jest obszar lądowy przyległy do brzegu morskiego. W obszarze administracyjnym miasta Kamienna Góra nie ma zbiorników, dla których konieczne jest wyznaczenie obszarów pasa nadbrzeżnego, w tym pasa technicznego.

2.1.26. Obszary wpisane do rejestru bezpośrednich zagrożeń szkodą w środowisku i szkód w środowisku oraz wpisane do rejestru historycznych zanieczyszczeń powierzchni ziemi

Zgodnie z informacją przekazaną przez Generalną Dyрекcyję Ochrony Środowiska w Warszawie – pismo z dnia 17 lipca 2025 r. znak sprawy: BP-UI.402.866.2025.ID na obszarze miasta Kamienna Góra nie występują obszary wpisane do rejestru bezpośrednich

zagrożeń szkodą w środowisku i szkód w środowisku oraz obszary wpisane do rejestru historycznych zanieczyszczeń powierzchni ziemi (Załącznik nr 1 do prognozy).

2.2. Ochrona prawna elementów przyrodniczych

W ramach analizy przeprowadzono rozpoznanie obiektów i obszarów chronionych na podstawie ustawy z dnia 16 kwietnia 2004 r. o ochronie przyrody (Dz. U z 2024 r. poz. 1478 z późn. zm.) oraz innych prawnie chronionych obiektów przyrodniczych (np. korytarze ekologicznych) położonych na terenie miasta Kamienna Góra. Analiza obejmowała:

- parki narodowe,
- rezerваты przyrody,
- parki krajobrazowe,
- obszary chronionego krajobrazu,
- obszary Natura 2000,
- pomniki przyrody,
- stanowiska dokumentacyjne,
- użytki ekologiczne,
- zespoły przyrodniczo-krajobrazowe,
- korytarze ekologiczne.

Informacje dotyczące terenów cennych przyrodniczo, podlegających ochronie prawnej pozyskano z zasobów Generalnej Dyrekcji Ochrony Środowiska¹¹ oraz Centralnego Rejestru Form Ochrony Przyrody¹².

Na terenie miasta Kamienna Góra zidentyfikowano formy ochrony przyrody wskazane w **Tabela 6**.

Tabela 6. Formy Ochrony Przyrody na terenie miasta Kamienna Góra

Lp.	Nazwa	Kod
1.	Rudawski Park Krajobrazowy	PL.ZIPOP.1393.PK.143
2.	Obszar Natura 2000 Rudawy Janowickie PLH020011	PL.ZIPOP.1393.N2K.PLH020011.H
3.	Obszar Natura 2000 Sudety Wałbrzysko-Kamiennogórskie PLB020010	PL.ZIPOP.1393.N2K.PLB020010.B
4.	Pomnik Przyrody	PL.ZIPOP.1393.PP.0207011.516
5.	Pomnik Przyrody	PL.ZIPOP.1393.PP.0207011.517
6.	Pomnik Przyrody	PL.ZIPOP.1393.PP.0207011.518
7.	Pomnik Przyrody	PL.ZIPOP.1393.PP.0207011.519
8.	Pomnik Przyrody	PL.ZIPOP.1393.PP.0207011.520
9.	Pomnik Przyrody	PL.ZIPOP.1393.PP.0207011.521

Źródło: opracowanie własne w oparciu o dane z CRFOP.

Zgodnie z Art. 5 pkt 2 ustawy z dnia 16 kwietnia 2004 r. o ochronie przyrody *korytarz ekologiczny to obszar umożliwiający migrację roślin, zwierząt lub grzybów.*

Korytarz ekologiczny to przestrzenie ciągła struktura przyrodnicza (nieprzerwana wskutek zainwestowania terenów), z zachowanymi cechami naturalnymi lub zbliżonymi do naturalnych oraz funkcjonalnymi, umożliwiającymi przemieszczanie się materii i energii w środowisku, w tym organizmów żywych (np. pas lasu, dolina rzeczna, zadrzewienie śródpolne). Często określony korytarz ekologiczny w rzeczywistości nie zawsze przedstawia

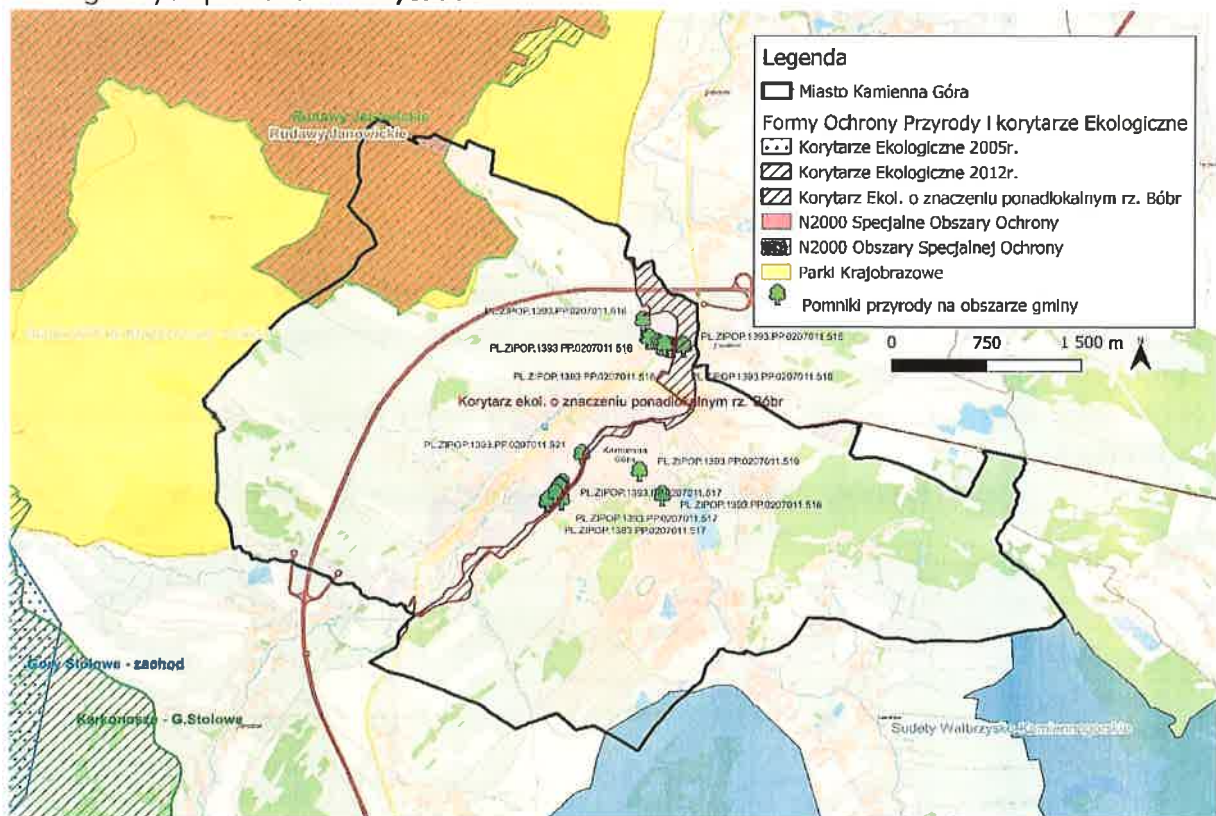
¹¹ <http://geoserwis.gdos.gov.pl/mapy/>

¹² <https://crfop.gdos.gov.pl/CRFOP/>

fizyczną strukturę ciągłą, lecz jedynie obszar niezabudowany, naturalny lub półnaturalny (swoistą rezerwę ekologiczną), który w otaczającej przestrzeni, poddanej presji, może jednak stanowić potencjalne powiązanie przyrodnicze.

Na obszarze miasta Kamienna Góra w rejonie ulicy Nadrzecznej i rzeki Bóbr przebiega korytarz ekologiczny o znaczeniu ponadlokalnym rzeki Bóbr. Zgodnie z aktualizacją sieci korytarzy ekologicznych (2012) przez północną część miasta przebiega korytarz ekologiczny Rudawy Janowickie KZ-7C, stanowiący część głównego Zachodniego korytarza ekologicznego (KZ) o znaczeniu paneuropejskim, który łączy kompleksy Polski Zachodniej, od Sudetów przez Bory Dolnośląskie i Lasy Zielonogórskie po Puszcze Rzepińską i Park Narodowy Ujście Warty, gdzie dołącza do korytarza Północno-Centralnego.

Lokalizację miasta Kamienna Góra na tle form ochrony przyrody oraz korytarzy ekologicznych przedstawia **Rys. 7**.



Rys. 7. Lokalizacja miasta Kamienna Góra na tle form ochrony przyrody oraz korytarzy ekologicznych

2.3. Zagrożenia środowiska naturalnego

2.3.1. Zanieczyszczenie powietrza

Ocenę jakości powietrza w województwie dolnośląskim w 2024 r., w tym na obszarze miasta Kamienna Góra przeprowadzono w układzie stref, który jest zgodny z załącznikiem do Ustawy - Prawo ochrony środowiska (t. j. Dz. U. z 2024 r., poz. 54 z późn. zm.). Obszar miasta należy do strefy dolnośląskiej PL0204, obejmującej wszystkie gminy województwa dolnośląskiego, z wyłączeniem aglomeracji wrocławskiej, miasta Legnica oraz miasta Wałbrzych. Na potrzeby rocznej oceny jakości powietrza wykorzystano pomiary intensywne,

które były wykonywane na stałych stanowiskach i obejmowały pomiary automatyczne oraz manualne prowadzone codziennie. Ogółem funkcjonowało 26 stacji pomiarowych. Badania przeprowadzone na terenie województwa dolnośląskiego, w strefie dolnośląskiej PL0204 wykazały, iż stężenia ditlenku siarki nie przekraczają obowiązujących stężeń dopuszczalnych. Badania stężeń ditlenku azotu i tlenku węgla również wykazały, że stężenia tego zanieczyszczenia występowały poniżej obowiązujących poziomów stężeń dopuszczalnych. Pomiary benzenu przeprowadzone w strefie dolnośląskiej pozwoliły zaliczyć tę strefę do klasy A. Pomiar stężenia troposferycznego ozonu prowadzono na 11 stacjach pomiarowych. Dotrzymanie poziomu docelowego dla ozonu w odniesieniu do kryterium ochrony zdrowia ludzi sprawdzono w oparciu o wyniki pomiarów z okresu trzech lat (2022-2024), dla których obliczono średnią liczbę dni z przekroczeniem wartości poziomu docelowego - strefę dolnośląską zaliczono do klasy C. Na podstawie przeprowadzonych analiz stwierdzono również, że poziom celu długoterminowego stężenia ozonu w powietrzu, określony ze względu na ochronę zdrowia ludzi również został przekroczony – strefę dolnośląską zaliczono do klasy D2. Badania pyłu zawieszonego PM₁₀ wykazały, że wartości średnich rocznych stężeń pyłu zawieszonego PM₁₀ w strefie dolnośląskiej nie przekraczają normy średniorocznej określonej na poziomie 40 µg/m³. W kontekście liczby dni z przekroczeniami poziomu dopuszczalnego przez średnie stężenia dobowe pyłu PM₁₀ stwierdzono przekroczenia, w wyniku czego strefę dolnośląską zaliczono do klasy C. Na szesnastu stacjach prowadzono pomiar stężenia benzo(a)pirenu w pyłe zawieszonym PM₁₀. Z uwagi na przekroczenia poziomu docelowego określonego dla tego zanieczyszczenia ze względu na ochronę zdrowia ludzi strefę dolnośląską zaliczono do klasy C. Stężenia ołowiu zawartego w pyłe zawieszonym PM₁₀ nie wykazały przekroczeń poziomu dopuszczalnego. Przeprowadzone badania stężenia arsenu w pyłe zawieszonym PM₁₀ wykazały przekroczenia poziomów docelowych, w wyniku czego strefę dolnośląską zaliczono do klasy C. Badania stężenia niklu i kadmu w pyłe zawieszonym PM₁₀ nie wykazały przekroczeń poziomów docelowych¹³.

Głównym problemem na terenie miasta Kamienna Góra jest niska emisja z budynków komunalnych oraz starszych dzielnic zabudowy jednorodzinnej, powstająca przede wszystkim na skutek spalania paliw w domowych piecach grzewczych oraz lokalnych a także zakładowych kotłowniach opalanych węglem kamiennym w okresie jesienno-zimowym. Mniejsze znaczenie odgrywa emisja liniowa (komunikacyjna – wzdłuż głównych szlaków komunikacyjnych). Na terenie miasta jest kilka zakładów przemysłowych ale udział emisji zanieczyszczeń w porównaniu z innymi ośrodkami miejskimi jest niewielki. Największym emitorem na terenie miasta jest komin ciepłowni Tauron Ciepło Sp. z o.o., Obszar Ciepłowni Lokalnych, Rejon Wytwarzania w Kamiennej Górze ale z uwagi na znaczną wysokość komina nie wpływa to znacząco na poziom emisji w mieście¹⁴.

W 2023 r. miasto Kamienna Góra realizowała zadania związane z ochroną powietrza w ramach programów:

- „Wymiana dotychczasowych wysokoemisyjnych źródeł ciepła w domach jednorodzinnych i mieszkaniach w domach wielorodzinnych, na obszarze Gminy

¹³ Roczna ocena jakości powietrza w województwie dolnośląskim, raport wojewódzki za rok 2024, Regionalny Wydział Monitoringu Środowiska we Wrocławiu, Główny Inspektorat Ochrony Środowiska, Wrocław 2025

¹⁴ Studium Uwarunkowań i Kierunków Zagospodarowania Przestrzennego miasta Kamienna Góra, Uchwała Nr LXXVIII/496/23 z dnia 29 listopada 2023 r.

Czarny Bór, Gminy Miejskiej Kamienna Góra, Gminy Kamienna Góra, Gminy Stare Bogaczowice oraz Uzdrowskiej Gminy Miejskiej Szczawno-Zdrój – w ramach projektu zrealizowano 206 podpisanych umów, zlikwidowano 217 nieekologicznych źródeł ciepła, zamontowano: 3 pompy ciepła, 1 kocioł na biomasę, 2 mikroinstalacje fotowoltaiczne oraz 199 kotłów gazowych,

- punkt konsultacyjny programu „Czyste Powietrze” – 11 złożonych wniosków na łączną kwotę dofinansowania w wysokości 336 000,00 zł,
- „Ciepłe mieszkanie” – 31 złożonych wniosków, pozyskane środki w wysokości 13 250 000,00 zł¹⁵.

W przyszłości miasto Kamienna Góra powinno dążyć do dalszego promowania działań zmierzających do ograniczania niskiej emisji dzięki zastosowaniu ekologicznych źródeł energii a także do dalszej optymalizacji zużycia energii np. poprzez wykonanie kolejnych termomodernizacji obiektów publicznych oraz wykonanie nasadzeń zieleni wzdłuż ciągów komunikacyjnych.

2.3.2. Wody powierzchniowe

Obszar objęty Planem ogólnym znajduje się na obszarze dwóch JCWP: RW60000316149 Zadrna oraz RW60000316199 Bóbr od zb. Bukówka do Kamiennej.

Na terenie miasta Kamienna Góra znajduje się jeden punkt pomiarowo-kontrolny (PPK) wyznaczony do monitorowania w latach 2022-2027 zlewni JCWP RW60000316149 Zadrna. Natomiast w celu monitorowania zlewni JCWP RW60000316199 Bóbr od zb. Bukówka do Kamiennej wyznaczono PPK zlokalizowany w Jeleniej Górze.

Zlewnia JCWP RW60000316149 była monitorowana w latach 2016-2021 w PPK PL02S1401_1350. Na okres 2022-2027 ustanowiono w ramach monitoringu ten sam PPK. Ocena stanu na podstawie oceny stanu GIOŚ 2014-2019 i oceny eksperckiej:

- stan/potencjał ekologiczny: umiarkowany potencjał ekologiczny,
- wskaźniki determinujące stan/potencjał ekologiczny: BZT₅, OWO, azot ogólny, fitobentos, makrobezkręgowce,
- stan chemiczny: stan chemiczne poniżej dobrego,
- wskaźniki determinujące stan chemiczny: benzo(a)piren, benzo(b)fluoranten, benzo(g,h,i)perylen, bromowane difenyletery, heptachlor,
- stan (ogólny): zły stan wód.

JCWP Zadrna nie jest przeznaczona do poboru wody na potrzeby zaopatrzenia ludności w wodę przeznaczoną do spożycia przez ludzi. Nie jest również przeznaczona do celów rekreacyjnych, w tym kąpieliskowych. Natomiast cała zlewnia stanowi obszar wrażliwy na eutrofizację wywołaną zanieczyszczeniami pochodzącymi ze źródeł komunalnych, rozumianą jako wzbogacenie wód biogenami, w szczególności związkami azotu lub fosforu, powodującymi przyspieszony wzrost glonów oraz wyższych form życia roślinnego, w wyniku którego następują niepożądane zakłócenia biologicznych stosunków w środowisku wodnym oraz pogorszenie jakości tych wód.

Na terenie miasta znajduje się sztuczny zbiornik (Zalew na terenie OWS) oraz kilka niewielkich stawów. Dla tych zbiorników nie wyznaczono obszarów ochronnych.

¹⁵ Raport o stanie Gminy Miejskiej Kamienna Góra za 2023 rok, Maj 2024 r.

2.3.3. Wody podziemne

Zlewnia JCWPd GW6000107 jest monitorowana. Ocena stanu (2019):

- stan chemiczny: dobry,
- stan ilościowy: dobry,
- stan JCWPd: dobry,
- wskaźniki determinujące stan JCWPd:
 - stan chemiczny: nie dotyczy,
 - stan ilościowy: nie dotyczy.

2.3.4. Obszary zagrożone powodzią

Zgodnie z ustawą z dnia 20 lipca 2017 r. Prawo Wodne (t. j. Dz. U. z 2024 r., poz. 1087, z późn. zm.) przez obszary szczególnego zagrożenia powodzią rozumie się:

- obszary, na których prawdopodobieństwo wystąpienia powodzi jest średnie i wynosi 1%,
- obszary, na których prawdopodobieństwo wystąpienia powodzi jest wysokie i wynosi 10%,
- obszary między linią brzegu a wałem przeciwpowodziowym lub naturalnym wysokim brzegiem, w który wbudowano wał przeciwpowodziowy, a także wyspy i przymuliska, o których mowa w art. 224, stanowiące działki ewidencyjne,
- pas techniczny.

Dla obszarów narażonych na niebezpieczeństwo powodzi wskazanych we wstępnej ocenie ryzyka powodziowego sporządza się mapy zagrożenia powodziowego. Na mapach zagrożenia powodziowego przedstawia się w szczególności:

- obszary, na których prawdopodobieństwo wystąpienia powodzi jest niskie i wynosi 0,2% lub na których istnieje prawdopodobieństwo wystąpienia zdarzenia ekstremalnego,
- obszary szczególnego zagrożenia powodzią,
- obszary obejmujące tereny narażone na zalanie w przypadku uszkodzenia lub zniszczenia: wału przeciwpowodziowego, wału przeciwsztormowego, budowli piętrzącej.

Z map zagrożenia powodziowego (MZP) wynika, że miasto Kamienna Góra znajduje się na obszarach zagrożenia powodziowego o prawdopodobieństwie wystąpienia powodzi:

- 1% (raz na 100 lat),
- 0,2% (raz na 500 lat).

W celu zwiększenia bezpieczeństwa obywateli oraz ograniczenia negatywnych skutków powodzi, opracowywane są Plany Zarządzania Ryzykiem Powodziowym (PZRP) dla obszarów dorzeczy i regionów wodnych. Są to dokumenty planistyczne, które opisują aktualny stan ochrony przeciwpowodziowej oraz zawierają katalog działań, które mają zredukować ryzyko powodziowe na terenach zagrożonych. PZRP dla obszaru dorzecza Odry przyjęto Rozporządzeniem Rady Ministrów z dnia 26 października 2022 r. w sprawie przyjęcia Planu zarządzania ryzykiem powodziowym dla obszaru dorzecza Odry (Dz. U. z 2022 r., poz. 2714). Jest to dokument strategiczny w zakresie bezpieczeństwa powodziowego w Polsce, który zgodnie z Art. 173 ust. 19 ustawy z dnia 20 lipca 2017 r. Prawo wodne (t. j. Dz. U. z 2024 r., poz. 1087 z późn. zm.) podlega przeglądowi co 6 lat oraz w razie potrzeby

aktualizacji.

W latach 2016-2018 dokonano przeglądu i aktualizacji wstępnej oceny ryzyka powodziowego (aWORP) i aktualizacji map zagrożenia powodziowego (MZP) oraz map ryzyka powodziowego (MRP).

Obszary szczególnego zagrożenia powodzią uwzględnia się w dokumentach planistycznych zagospodarowania przestrzennego w celu zapewnienia ochrony przed powodzią i ograniczania negatywnych skutków powodzi. W Planie ogólnym dla miasta Kamienna Góra w rozwiązaniach funkcjonalnych, strefowych uwzględniono ochronę przed powodzią. Zasięg poszczególnych zalewów przedstawiono na Rysunku Nr 2, stanowiącym element uzasadnienia. Szczegółowe rozwiązania w tym zakresie powinny zawierać Miejskowe Plany Zagospodarowania Przestrzennego.

Do najważniejszych zagrożeń dla bezpieczeństwa ludności i jej mienia na terenie miasta Kamienna Góra można zaliczyć zagrożenia powodzi w dolinie rzek Bóbr i Zadrna. Dotyczy to głównie terenów niezamieszkałych, łąk i pastwisk oraz gruntów rolnych, jednak możliwość wystąpienia podtopień występuje także na terenach zabudowy w bezpośrednim otoczeniu koryt rzek w centralnej części miasta. Zagrożenia te mają jednak charakter lokalny, położenie większości terenów zainwestowanych poza obszarami zalewowymi minimalizuje prawdopodobieństwo znacznego oddziaływania tego typu zjawisk na stan bezpieczeństwa w mieście. Na terenie miasta znajduje się ok. 1,5 km wałów przeciwpowodziowych, przy czym najdłuższy ich odcinek ok. 1,00 km (posiadający książkę obiektu budowlanego, lewostronny rzeki Bóbr w km 246+800 – 2+248+100) chroni przed wylewami rzeki Bóbr miejską oczyszczalnię ścieków i zamek Grodztwo. Ponadto dwa odcinki wałów przeciwpowodziowych znajdują się w rejonie ujścia rzeki Zadrny, oraz w rejonie zakładu Kowary-Dywan i obiektu handlowego Intermarche (prawostronne o długości odpowiednio 0,30 i 0,23 km). Przy czym do tych odcinków wałów nie mają zastosowania przepisy art. 176 Prawo wodnego. Przebieg wałów przeciwpowodziowych wraz ze strefą 50 m od podstawy wałów przedstawiono na Rysunku nr 2, stanowiącym element uzasadnienia do Planu ogólnego.

Obwałowania przeciwpowodziowe ukształtowane zostały przez 1945 r. W obrębie wszystkich znajdują się miejsca przelania się wody przez wał przeciwpowodziowy. Jak się wydaje mimo, że umocnienia te mają ponad 70 lat – w dostateczny sposób chronią obszar obecnie zajęty przez oczyszczalnię ścieków. Na wysokości ruin zamku Grodztwo (obiekt w rejestrze zabytków) wskazano miejsce przelania a końcowy odcinek tego obwałowania (między ul. Wałbrzyską a nasypem nieczynnej linii kolejowej) nie chroni żadnych zagospodarowanych terenów i tam również wskazano miejsce przelania. W obrębie pozostałych odcinków wałów przeciwpowodziowych wskazano miejsca przelania jednak tereny położone za tymi wałami znajdują się również w zasięgu wód powodziowych z rzeki Zadrna. W odniesieniu do obszarów szczególnego zagrożenia powodzią oraz wału przeciwpowodziowego (w strefie odpowiednio 3 i 50 m, od stopy opisanego wyżej lewostronnego wału) – obowiązują przepisy odrębne.

2.3.5. Główne Zbiorniki Wód Podziemnych

Duża część miasta Kamienna Góra znajduje się na terenie GZWP nr 343 Dolina rzeki Bóbr (Marciszów).

2.3.6. Gleby

Obszar miasta Kamienna Góra jest zdominowany przez gleby przedgórskie brunatne, które zostały wykształcone na pokrywie gliniastej i lekko lessowej. Na wzniesieniach przeważają gleby bielcowe IV i V klasy bonitacyjnej o słabo wykształconym profilu. W dolnych częściach zboczy i w obniżeniach terenu dominują gleby klasy III i IV. Pod względem jakości i przydatności rolniczej są to gleby słabe. Grunty klasy III stanowią znikomy odsetek powierzchni miasta^{16,17}.

Użytki rolne na terenie miasta stanowią 949 ha t. j. 52,61% powierzchni miasta. Największy udział wśród użytków rolnych stanowią łąki (262 ha, 27,61%) i pastwiska (115 ha, 12,12%)¹⁸.

Na terenie miasta nie występują grunty klasy I i II. Grunty klasy III występują na 92 działkach a grunty leśne – lasy (Ls) na 50 działkach.

W granicach administracyjnych miasta nie znajdują się obszary ujęte w rejestrze historycznych zanieczyszczeń powierzchni ziemi, prowadzonym przez Generalną Dyрекcję Ochrony Środowiska.

2.3.7. Hałas

Głównym źródłem hałasu na terenie miasta Kamienna Góra jest hałas drogowy. W granicach administracyjnych miasta przebiega droga ekspresowa S3, droga krajowa nr 5, droga wojewódzka nr 367 oraz drogi powiatowe i gminne. Drogi: ekspresowa S3, wojewódzka oraz krajowa tworzą dwie główne osie komunikacyjne miasta, przenosząc ruch tranzytowy oraz ruch lokalny. Intensywny rozwój komunikacji oraz wzrost natężenia ruchu pojazdów samochodowych generuje największą ilość przekroczeń dopuszczalnych poziomów hałasu w środowisku.

Generalna Dyrekcja Dróg Krajowych i Autostrad raz na 5 lat prowadzi pomiary natężenia ruchu na drogach krajowych i wojewódzkich, podczas których mierzy m.in. średni dobowy ruch roczny, średni dobowy ruch w dni robocze, średni dobowy ruch letni oraz współczynniki ruchu niedzielno i wakacyjnego. Ostatnie pomiary przeprowadzono w latach: 2015 i 2020 – 2021. Na terenie miasta Kamienna Góra pomiary prowadzono na odcinkach¹⁹:

- Kamienna Góra/Przejście 1: ul. Wałbrzyska (DW367) – ul. Jana Pawła II,
- Kamienna Góra/Przejście 2: ul. Jana Pawła II – ul. Jeleniogórska (DW367),
- Kamienna Góra/ul. Jeleniogórska (DW367) – Przedwojów.

Wyniki przeprowadzonych pomiarów wykazały wzrost natężenia ruchu pojazdów. Średni dobowy ruch roczny (SDRR) na ww. odcinkach wyniósł odpowiednio: 6800 poj./dobę, 9053 poj./dobę, 10949 poj./dobę.

Dopuszczalne poziomy emisji hałasu określone są w rozporządzeniu Ministra Środowiska z dnia 14 czerwca 2007 r. w sprawie dopuszczalnych poziomów hałasu w środowisku (t. j. Dz. U. z 2014 r., poz. 112). Rozporządzenie określa dopuszczalne poziomy hałasu

¹⁶ Program Ochrony Środowiska dla Miasta Kamienna Góra na lata 2023-2026 z perspektywą do 2030 r., Warszawa, sierpień 2022 r.

¹⁷ Strategia Rozwoju Miasta Kamienna Góra na lata 2017-2025, Uchwała Nr XXXIII/224/17 Rady Miasta Kamienna Góra z dnia 26 kwietnia 2017 r

¹⁸ Studium Uwarunkowań i Kierunków Zagospodarowania Przestrzennego miasta Kamienna Góra, Uchwała NrLXXVIII/496/23 Rady Miasta Kamienna Góra z dnia 29 listopada 2023 r.

¹⁹ <https://www.gov.pl/web/gddkia/generalny-pomiar-ruchu-20202021>

w środowisku dla poszczególnych grup źródeł hałasu (w tym dla dróg lub linii kolejowych) i dla poszczególnych rodzajów terenów (np. terenów uzdrowisk, szpitali, zabudowy mieszkaniowej jedno i wielorodzinnej, terenów w strefie śródmiejskiej miast powyżej 100 tys. mieszkańców). Dla zabudowy mieszkaniowej jednorodzinnej dopuszczalny długookresowy średni poziom dźwięku A w dB wynosi $L_{DWN} = 64$ dB (przedział czasu odniesienia równy wszystkim dobom w roku) oraz $L_N = 59$ dB (przedział czasu odniesienia równy wszystkim porom nocy). Dla zabudowy mieszkaniowej wielorodzinnej i zamieszkania zbiorowego dopuszczalny długookresowy średni poziom dźwięku A w dB wynosi $L_{DWN} = 68$ dB (przedział czasu odniesienia równy wszystkim dobom w roku) oraz $L_N = 59$ dB (przedział czasu odniesienia równy wszystkim porom nocy). Prowadzone w minionych latach pomiary hałasu w otoczeniu drogi krajowej nr 5 i drogi wojewódzkiej nr 367 wykazały przekroczenia dopuszczalnych poziomów na obszarach zabudowy mieszkaniowej, położonych w bliskich sąsiedztwie ww. tras.

W 2022 r. na zlecenie Generalnej Dyrekcji Dróg Krajowych i Autostrad wykonano strategiczne mapy hałasu. W woj. dolnośląskim mapą objęto m.in. odcinek drogi krajowej nr 5 w mieście Kamienna Góra z uwagi na przekroczenia w zakresie:

- L_{DWN} od 1 dB do 5 dB (43 budynki chronione akustycznie),
- L_{DWN} od 5 dB do 10 dB (1 budynek chroniony akustycznie),
- L_N od 1 dB do 5 dB (44 budynki chronione akustycznie),
- L_N od 1 dB do 5 dB (3 budynki chronione akustycznie)²⁰.

2.3.8. Struktura przyrodnicza

Na terenie miasta cenne gatunki roślin oraz miejsca bytowania ptactwa występują na obszarach zespołów zieleni. Zieleń miejską na terenie miasta tworzą przede wszystkim park miejski na Górze Parkowej i Górze Kościelnej oraz park przy Dolnośląskim Centrum Rehabilitacji gdzie występują cenne okazy drzew oraz dogodne warunki dla przebywania ptactwa. Ponadto północna część miasta (obejmująca zalesione tereny w rejonie Antonówki) znajduje się w granicach Rudawskiego Parku Krajobrazowego oraz w granicach obszaru Natura 2000 Rudawy Janowickie PLH020011. Na obszarze miasta występują siedliska przyrodnicze będące przedmiotem ochrony na ww. obszarze. Niewielki fragment w południowej części miasta znajduje się natomiast w granicach obszaru Natura 2000 Sudety Wałbrzysko-Kamiennogórskie PLB020010 i na tym obszarze stwierdzono miejsca rozrodu gąsiorka, który jest przedmiotem ochrony na ww. obszarze.

3. Potencjalne zmiany środowiska w przypadku braku realizacji projektowanego dokumentu

Plan ogólny dla miasta Kamienna Góra jest nowym aktem planistycznym, który ma zastąpić obecnie obowiązujące Studium Uwarunkowań i Kierunków Zagospodarowania Przestrzennego. Plan ogólny zgodnie z Art. 13a ust. 7 ustawy z dnia 27 marca 2003 r. o planowaniu i zagospodarowaniu przestrzennym (t. j. Dz. U. z 2024 r., poz. 1130 z późn. zm.) jest aktem prawa miejscowego. Plan ogólny ma wiążącą moc prawną przy uchwalaniu

²⁰ Strategiczna mapa hałasu dla dróg krajowych o ruchu powyżej 3 000 000 pojazdów rocznie w województwie dolnośląskim, Wrocław 2022

Miejscowych Planów Zagospodarowania Przestrzennego. Do 31 grudnia 2025 r. wszystkie gminy powinny mieć uchwalony Plan ogólny. Po 1 stycznia 2026 r. SUIKZP straci swoją moc prawną i nieprzyjęcie do tego czasu Planu ogólnego przez miasto Kamienna Góra skutkować będzie brakiem możliwości prowadzenia jakichkolwiek prac o charakterze planistycznym, w tym uchwalania nowych Miejscowych Planów Zagospodarowania Przestrzennego i wprowadzania zmian do już obowiązujących MPZP co może doprowadzić do ograniczenia rozwoju miasta oraz osłabić ochronę środowiska i ładu przestrzennego.

4. Istniejące problemy ochrony środowiska istotne z punktu widzenia realizacji projektowanego dokumentu, w szczególności dotyczące obszarów podlegających ochronie na podstawie ustawy z dnia 16 kwietnia 2004 r. o ochronie przyrody

Do problemów związanych z ochroną środowiska w granicach administracyjnych miasta Kamienna Góra można zaliczyć ograniczenia w możliwości wykorzystania niektórych terenów, z uwagi na zagrożenie powodziowe, a także obecność obszarów podlegających ochronie na podstawie ustawy z dnia 16 kwietnia 2004 r. o ochronie przyrody.

Obszar objęty Planem ogólnym znajduje się na obszarach zagrożenia powodziowego o prawdopodobieństwie wystąpienia powodzi:

- 1% (raz na 100 lat),
- 0,2% (raz na 500 lat).

Północna część miasta obejmująca zalesione tereny w rejonie Antonówki o powierzchni ok. 132 ha znajduje się na obszarze Rudawskiego Parku Krajobrazowego. Północna część miasta o powierzchni ok. 131 ha znajduje się również na obszarze Natura 2000 Rudawy Janowickie PLH020011. Granice ww. obszaru Natura 2000 pokrywają się z korytarzem ekologicznym KZ-7C Rudawy Janowickie oraz w dużej części z Rudawskim Parkiem Krajobrazowym. Niewielki fragment południowej części miasta o powierzchni ok. 10,8 ha znajduje się na obszarze Natura 2000 Sudety Wałbrzysko-Kamiennogórskie PLB020010. Na terenie miasta znajduje się również 6 pomników przyrody.

Poniżej wskazano rodzaje zagrożeń dla ww. obszarów chronionych wraz z analizą wpływu planowanych ustaleń Planu ogólnego na te obszary.

Rudawski Park Krajobrazowy

Park wyznaczono na mocy Uchwały Nr VIII/48/89 Wojewódzkiej Rady Narodowej w Jeleniej Górze z dnia 16 listopada 1989 r. w sprawie utworzenia parku krajobrazowego pod nazwą „Rudawski Park Krajobrazowy” (Dz. Urz. Woj. Jeleniogórskiego z 1989 r., Nr 16, poz. 209). Obecnie obowiązującym aktem prawnym jest Rozporządzenie Wojewody Dolnośląskiego z dnia 7 listopada 2007 r. w sprawie Rudawskiego Parku Krajobrazowego (Dz. Urz. Woj. Dolnośląskiego z 2007 r., Nr 277, poz. 3386).

Obszar Parku zajmuje łączną powierzchnię 15 705 ha, w tym na terenie miasta Kamienna Góra (północna część miasta obejmująca zalesione tereny w rejonie Antonówki) ok. 132 ha. Dla Rudawskiego Parku Krajobrazowego wyznaczono otulinę o powierzchni 6 600 ha, przy czym w obszarze administracyjnym miasta Kamienna Góra nie ma otuliny – jej obszar opiera się o granice miasta od północy i zachodu (Dębrznik, Raszków i Pisarzowice).

Park obejmuje obszar chroniony ze względu na wartości przyrodnicze, historyczne i kulturowe oraz walory krajobrazowe w celu zachowania oraz popularyzowania tych wartości w warunkach zrównoważonego rozwoju.

Do szczególnych celów ochrony Parku zalicza się ochronę wartości przyrodniczych wraz z całą różnorodnością flory i fauny występującej na tym obszarze oraz zachowanie geologicznej i geomorfologicznej różnorodności Parku, w tym licznych form skalnych.

W celu zachowania i ochrony wartości przyrodniczych, historycznych, kulturowych i krajobrazowych na terenie Parku obowiązują zakazy:

- realizacji przedsięwzięć mogących znacząco oddziaływać na środowisko,
- umyślnego zabijania dziko występujących zwierząt, niszczenia ich nor, legowisk, innych schronień i miejsc rozrodu oraz tarlisk i złożonej ikry, z wyjątkiem amatorskiego połowu ryb oraz wykonywania czynności w ramach racjonalnej gospodarki rolnej, leśnej, rybackiej i łowieckiej,
- likwidowania i niszczenia zadrzewień śródpolnych, przydrożnych i nadwodnych, jeżeli nie wynikają z potrzeby ochrony przeciwpowodziowej lub zapewnienia bezpieczeństwa ruchu drogowego lub wodnego lub budowy, odbudowy, utrzymania, remontów lub naprawy urządzeń wodnych – zakaz nie dotyczy zadrzewień rosnących na gruntach określonych w ewidencji jako użytki rolne,
- pozyskiwania dla celów gospodarczych skał, w tym torfu oraz skamieniałości, w tym kopalnych szczątków roślin i zwierząt, a także minerałów – zakaz nie dotyczy złóż: amfibolitu „Wieściszowice”, skalenia „Karpniki”, dolomitu „Rędziny” i kruszywa naturalnego „Janowice Wielkie”, w granicach ich udokumentowania na dzień wejścia w życie rozporządzenia, jeżeli przeprowadzona procedura oceny oddziaływania na środowisko wykazała brak niekorzystnego wpływu na przyrodę Parku,
- wykonywania prac ziemnych trwale zniekształcających rzeźbę terenu, z wyjątkiem prac związanych z zabezpieczeniem przeciwpowodziowym lub przeciwsuwiskowym lub budową, odbudową, utrzymaniem, remontem lub naprawą urządzeń wodnych,
- dokonywania zmian stosunków wodnych, jeżeli zmiany te nie służą ochronie przyrody lub racjonalnej gospodarce rolnej, leśnej, wodnej lub rybackiej,
- budowania nowych obiektów budowlanych w pasie szerokości 100 m od linii brzegów rzek, jezior i innych zbiorników wodnych, z wyjątkiem obiektów służących turystyce wodnej, gospodarce wodnej lub rybackiej – zakaz nie dotyczy:
 - o terenów położonych w obrębie jednostek osadniczych w rozumieniu ustawy z dnia 29 sierpnia 2003 r. o urzędowych nazwach miejscowości i obiektów fizjograficznych,
 - o terenów, które w obowiązującym w dniu wejścia w życie rozporządzenia miejscowych planach zagospodarowania przestrzennego lub uchwalonym studium uwarunkowań i kierunków zagospodarowania przestrzennego gminy takie warunki zabudowy przewidują;
- likwidowania, zasypywania i przekształcania zbiorników wodnych oraz starorzeczy,
- wylewania gnojowicy, z wyjątkiem nawożenia własnych gruntów rolnych,
- prowadzenia chowu i hodowli zwierząt metodą bezściótkową – zakaz nie dotyczy chowu i hodowli zwierząt metodą bezściótkową rozpoczętych przed dniem wejścia w życie rozporządzenia,
- utrzymywania otwartych rowów ściekowych i zbiorników ściekowych,

- organizowania rajdów motorowych i samochodowych – zakaz nie dotyczy organizowania rajdów motorowych i samochodowych po drogach publicznych.

Celem ochrony wartości przyrodniczych, krajobrazowych i kulturowych na terenie Rudawskiego Parku Krajobrazowego jest:

- 1) zachowanie istniejących, cennych form geomorfologicznych wraz z towarzyszącymi im naturalnymi procesami rzeźbotwórczymi,
- 2) zachowanie istniejących, cennych struktur geologicznych, w szczególności zinwentaryzowanych złóż kopalin, wraz z towarzyszącymi im naturalnymi procesami geologicznymi,
- 3) zachowanie istniejącej, mało zmienionej antropogenicznie struktury hydrograficznej i hydrogeologicznej oraz zbiorników wodnych pochodzenia antropogenicznego,
- 4) zachowanie lub odtworzenie naturalnych właściwości fizykochemicznych wód powierzchniowych i podziemnych,
- 5) zachowanie mało zmienionej struktury przestrzennej gleb oraz ich właściwości fizykochemicznych i biologicznych,
- 6) odtworzenie naturalnych właściwości fizykochemicznych i biologicznych wierzchnich poziomów gleb,
- 7) zachowanie lasów, wraz z całym bogactwem siedlisk przyrodniczych, flory, fauny i grzybów,
- 8) zwiększanie i ochrona bioróżnorodności,
- 9) kształtowanie i zachowanie stref ekotonowych,
- 10) renaturalizacja lasów zmienionych antropogenicznie,
- 11) zachowanie w stanie niezmienionym istniejącej różnorodności lądowych siedlisk przyrodniczych wraz z całym bogactwem zasiedlającej je flory i fauny,
- 12) zachowanie w zrównoważonym stanie istniejącej różnorodności wodnych siedlisk przyrodniczych, wraz z całym bogactwem zasiedlającej je flory i fauny,
- 13) zachowanie istniejących, harmonijnie ukształtowanych wewnątrz krajobrazowych,
- 14) zachowanie cennych obiektów dziedzictwa kulturowego i tradycji niematerialnej.

Dla Parku obowiązuje plan ochrony na lata 2011 – 2030, przyjęty Uchwałą Nr XVI/329/11 Sejmiku Województwa Dolnośląskiego z dnia 27 października 2011 r. w sprawie ustanowienia planu ochrony Rudawskiego Parku Krajobrazowego (Dz. Urz. Woj. Dolnośląskiego z 2011 r., Nr 250, poz. 4507).

Obszar Natura 2000 Rudawy Janowickie PLH020011

Obszar wyznaczono Decyzją Komisji z dnia 13 listopada 2007 r. przyjmującej na mocy Dyrektywy Rady 92/43/EWG pierwszy zaktualizowany wykaz terenów mających znaczenie dla Wspólnoty, składających się na kontynentalny region biogeograficzny - notyfikowana jako dokument C(2007)5043 (2008/25/WE) (Dz. Urz. UE L 12 z 2008 r., str. 383). Obecnie obowiązującym aktem prawnym jest Rozporządzenie Ministra Klimatu i Środowiska z dnia 11 września 2023 r. w sprawie specjalnego obszaru ochrony siedlisk Rudawy Janowickie (PLH020011) (Dz. U. z 2023 r., poz. 2104).

Obszar specjalnej ochrony siedlisk Rudawy Janowickie PLH020011 zajmuje łączną powierzchnię 6635,04 ha. W granicach administracyjnych miasta Kamienna Góra obszar obejmuje północną część miasta o powierzchni ok. 131 ha, pokrywając się z korytarzem

ekologicznym KZ-7C Rudawy Janowickie oraz w dużej części z Rudawskim Parkiem Krajobrazowym. Obszar położony jest na pograniczu Rudaw Janowickich i Kotliny Kamiennogórskiej. Znaczną część obszaru zajmują łąki i pastwiska oraz lasy z dużym udziałem lasów gospodarczych, lecz z zachowanymi niewielkimi fragmentami zbiorowisk naturalnych:

- w obowiązującym MPZP w rejonie ulicy Jesionowej – ze względu na położenie terenów w granicach ww. obszaru Natura 2000 oraz w granicach Rudawskiego Parku Krajobrazowego obowiązuje dostosowanie sposobu prowadzenia prac budowlanych do wymogów ochrony przyrody i krajobrazu zdefiniowanych w przepisach szczególnych,
- w Planie zadań ochronnych obszaru Natura 2000 – w siedliskach przyrodniczych wymieniono ekosystemy leśne, które w obszarze miasta pokrywają się z wymienionymi w Rudawskim Parku Krajobrazowym siedliskami przyrodniczymi.

Przedmiotem ochrony na obszarze Natura 2000 Rudawy Janowickie są:

- siedliska przyrodnicze:
 - o 3260 Nizinne i podgórskie rzeki ze zbiorowiskami włośniczników (*Ranuncion fluitantis*),
 - o 6130 Murawy galmanowe *Violetalia calaminariae*,
 - o 6230 Górskie i niżowe murawy bliźniczkowe (*Nardion* – płaty bogate florystycznie),
 - o 6430 Ziótorośla górskie (*Adenostylin alliariae*) i ziótorośla nadrzeczne (*Convolvuletalia sepium*),
 - o 6510 Niżowe i górskie świeże łąki użytkowane ekstensywnie (*Arrhenatherion elatioris*),
 - o 6520 Górskie łąki konietlicowe użytkowane ekstensywnie (*Polygono-Trisetion*),
 - o 7230 Górskie i nizinne torfowiska zasadowe o charakterze młak, turzycowisk i mechowisk,
 - o 8220 Ściany skalne i urwiska krzemianowe ze zbiorowiskami z *Androsacion vandellii*,
 - o 8230 Pionierskie murawy na skałach krzemianowych (*Arabidopsidion thalianae*),
 - o 9110 Kwaśne buczyny (*Luzulo-Fagetum*),
 - o 9130 Żyzne buczyny (*Dentario glandulosae Fagenion*, *Galio odorati-Fagenion*),
 - o 9180 Jaworzyny i lasy klonowo-lipowe na stokach i zboczach (*Tilio plathyphyllis-Acerion pseudoplatanū*),
 - o 91E0 Łęgi wierzbowe, topolowe, olszowe i jesionowe (*Salicetum albo-fragilis*, *Populetum albae*, *Alnenion glutinoso-incanae*) i olsy źródliskowe;
- gatunki zwierząt innych niż ptaki:
 - o czerwończyk nieparek *Lycaena dispar*, populacja objęta ochroną: osiadła,
 - o głowacz białołetwy *Cottus gobio*, populacja objęta ochroną: osiadła,
 - o modraszek nausitous Maculinea (*Phengaris*) *nausithous*, populacja objęta ochroną: osiadła,
 - o modraszek telejus Maculinea (*Phengaris*) *teleius*, populacja objęta ochroną: osiadła,

- o mopek *Barbastella barbastellus*, populacja objęta ochroną: zimująca,
- o nocek Bechsteina *Myotis bechsteinii*, populacja objęta ochroną: zimująca,
- o nocek duży *Myotis myotis*, populacja objęta ochroną: zimująca,
- o podkowiec mały *Rhinolophus hipposideros*, populacja objęta ochroną: zimująca,
- o wydra *Lutra lutra*, populacja objęta ochroną: osiadła.

Dla obszaru ustanowiono PZO – Zarządzenie Regionalnego Dyrektora Ochrony Środowiska we Wrocławiu z dnia 11 lipca 2014 r. w sprawie ustanowienia planu zadań ochronnych dla obszaru Natura 2000 Rudawy Janowickie PLH020011 (Dz. U. z 2014 r., poz. 3245 z późn. zm.).

W PZO dokonano identyfikacji istniejących i potencjalnych zagrożeń dla zachowania właściwego stanu ochrony siedlisk przyrodniczych. Na terenie miasta Kamienna Góra zidentyfikowano siedliska:

- *9180 Jaworzyny i lasy klonowo-lipowe na stokach i zboczach (*Tilio plathyphyllis – Acerion pseudoplatani*),
- 9190 Kwaśne dąbrowy (*Quercetea robori-petraeae*) – siedlisko nie będące przedmiotem ochrony na obszarze,
- *91E0 Łęgi wierzbowe, topolowe, olszowe i jesionowe (*Salicetum albo-fragilis, Populetum albae, Alnenion glutinoso-incanae*) i olsy źródliskowe.

W **Tabela 7** wskazano rodzaje zagrożeń dla ww. siedlisk oraz cele działań ochronnych.

Tabela 7. Identyfikacja istniejących i potencjalnych zagrożeń dla zachowania właściwego stanu ochrony siedlisk przyrodniczych będących przedmiotami ochrony na terenie obszaru Natura 2000 Rudawy Janowickie PLH020011 znajdujących się w granicach administracyjnych miasta Kamienna Góra

Przedmiot ochrony	Zagrożenia		Opis zagrożenia
	Istniejące	Potencjalne	
*9180 Jaworzyny i lasy klonowo-lipowe na stokach i zboczach (<i>Tilio plathyphyllis – Acerion pseudoplatani</i>)	U Nieznane zagrożenia	U Nieznane zagrożenia	Nie analizowano zagrożeń dla płatów siedliska, ponieważ w trakcie prac nad PZO nie były objęte rozpoznaniem terenowym.
*91E0 Łęgi wierzbowe, topolowe, olszowe i jesionowe (<i>Salicetum albo-fragilis, Populetum albae, Alnenion glutinoso-incanae</i>) i olsy źródliskowe	U Nieznane zagrożenia	U Nieznane zagrożenia	Nie analizowano zagrożeń dla płatów siedliska, ponieważ w trakcie prac nad PZO nie były objęte rozpoznaniem terenowym.

W **Tabela 8** wskazano dla ww. siedlisk cele działań ochronnych.

Tabela 8. Cele działań ochronnych dla siedlisk przyrodniczych będących przedmiotami ochrony na terenie obszaru Natura 2000 Rudawy Janowickie PLH020011 znajdujących się w granicach administracyjnych miasta Kamienna Góra

Przedmiot ochrony	Parametr/wskaźnik stanu ochrony	Cel ochrony
*9180 Jaworzyny i lasy klonowo-lipowe na stokach i zboczach (<i>Tilio plathyphyllis</i> – <i>Acerion pseudoplatani</i>)	Powierzchnia siedliska	Utrzymanie siedliska w obszarze na powierzchni nie mniejszej niż 5,7 ha.
	Gatunki charakterystyczne	Utrzymanie powyżej 5 gatunków charakterystycznych (co odpowiada ocenie FV) na 3 stanowiskach.
	Gatunki dominujące	Utrzymanie sporadycznego udziału gatunków porębowych i inwazyjnych (co odpowiada ocenie FV) na 2 stanowiskach.
	Obce gatunki inwazyjne	Utrzymanie powierzchni siedliska bez gatunków inwazyjnych (co odpowiada ocenie FV) na 2 stanowiskach.
	Rodzime gatunki ekspansywne roślin zielnych	Utrzymanie sporadycznego udziału gatunków porębowych i inwazyjnych (co odpowiada ocenie FV) na trzech stanowiskach.
	Gatunki ziółoroślowe i nitrofilne	Utrzymanie obecności gatunków nitrofilnych i ziółoroślowych, występujących częściej niż pojedynczo (co odpowiada ocenie FV) na 3 stanowiskach.
	Struktura drzewostanu	Utrzymanie zróżnicowanego pod względem wysokości i pierśnicy drzew drzewostanu (co odpowiada ocenie FV) na 2 stanowiskach.
	Pionowa struktura roślinności	Utrzymanie pionowej struktury roślinności z obecnością wszystkich warstw (co odpowiada ocenie FV) na 2 stanowiskach.
	Gatunki obce w drzewostanie	utrzymanie siedliska bez gatunków obcych w drzewostanie (co odpowiada ocenie FV) na 3 stanowiskach.
	Naturalne odnowienie drzewostanu	Utrzymanie różnowiekowych odnowień minimum 3 gatunków (co odpowiada ocenie FV) na 3 stanowiskach.
	Przekształcenia związane z użytkowaniem	Utrzymanie siedliska bez oznak prowadzenia gospodarki leśnej (dopuszczalne pojedyncze działania), co odpowiada ocenie U1 – na trzech stanowiskach.
Ogólny cel ochrony	Utrzymanie niezadawalającego (U1) stanu ochrony.	
*91E0 Łęgi wierzbowe, topolowe, olszowe i jesionowe (<i>Salicetum albo-fragilis</i> , <i>Populetum albae</i> , <i>Alnenion glutinoso-incanae</i>) i olsy źródłkowe	Powierzchnia siedliska	Utrzymanie siedliska w obszarze na powierzchni nie mniejszej niż 68 ha.
	Gatunki charakterystyczne	Utrzymanie kombinacji florystycznej typowej dla łągu (co odpowiada ocenie FV) co najmniej na 10 stanowiskach.
	Gatunki dominujące	Utrzymanie we wszystkich warstwach dominacji gatunków typowych dla siedliska, bez dominacji facjalnej (co odpowiada ocenie FV) na 5 stanowiskach. Utrzymanie we wszystkich warstwach dominacji gatunków typowych dla siedliska, z dominacją facjalną (co odpowiada ocenie U1) na 5 stanowiskach,

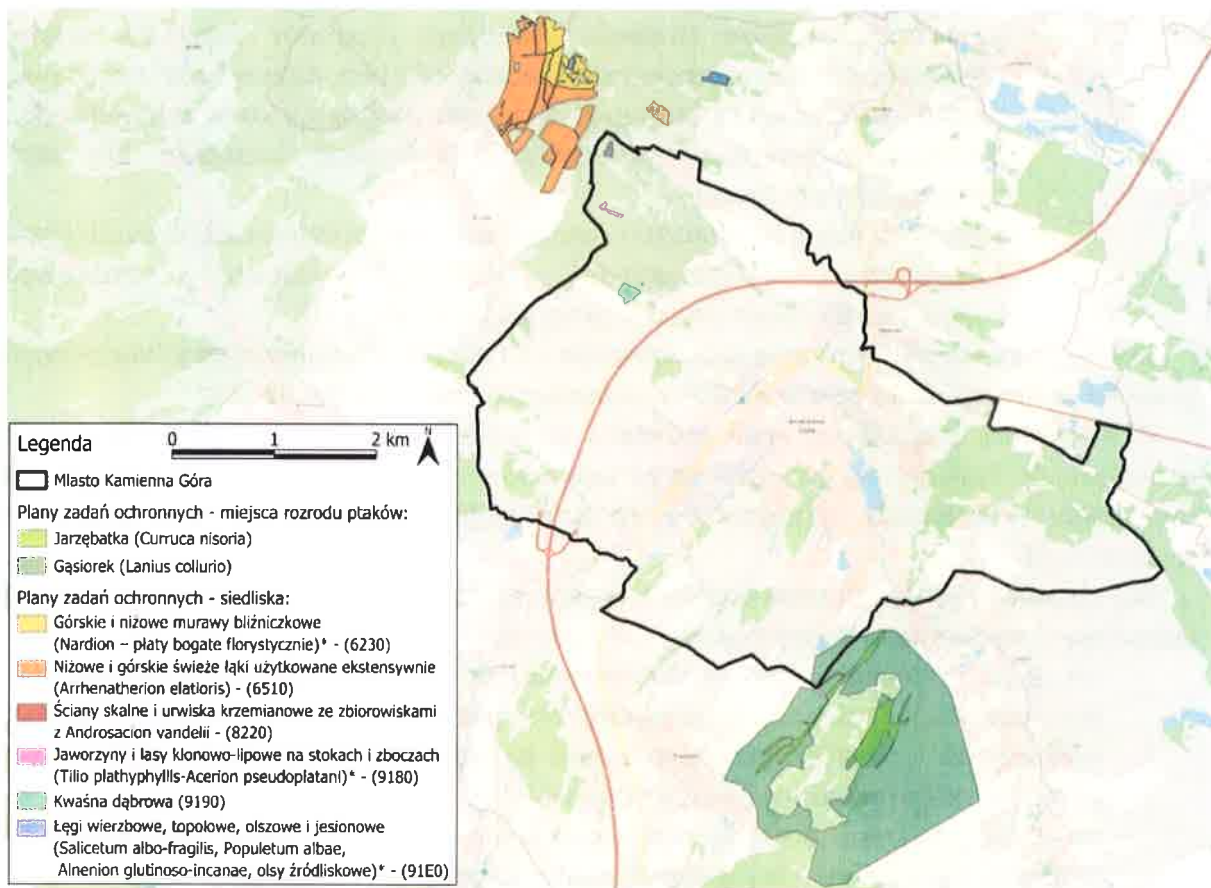
Gatunki obce geograficznie w drzewostanie	Utrzymanie siedliska z udziałem w drzewostanie gatunków obcych geograficznie poniżej 1% (co odpowiada ocenie FV) na 12 stanowiskach.
Inwazyjne gatunki obce w podszyciu i runie	Utrzymanie siedliska z obecnością maksymalnie 1 gatunku występującego sporadycznie (co odpowiada ocenie FV) na 6 stanowiskach. Utrzymanie siedliska z obecnością więcej niż 1 gatunku inwazyjnego, ale bez dominacji facjalnej (co odpowiada ocenie U1) na 6 stanowiskach.
Rodzime gatunki ekspansywne roślin zielnych	Utrzymanie siedliska bez facjalnej dominacji ograniczającej różnorodność runa obecności rodzimych gatunków ekspansywnych (co odpowiada ocenie U1) na 10 stanowiskach
Martwe drewno (łącznie zasoby)	Utrzymanie zasobów martwego drewna odpowiadających jakościowo strukturze drzewostanu w ilości nie mniejsze niż 3% zasobności drzewostanu (co odpowiada ocenie U1) na 1 stanowisku.
Naturalność koryta rzecznego (tylko jeśli występowanie łągu jest związane z ciekami)	Siedlisko jest związane z ciekami w przypadku 6 stanowisk. Utrzymanie koryt cieków bez silnych śladów przekształceń antropogenicznych, z zachowaniem cech hydromorfologicznych cieku naturalnego, co odpowiada ocenie U1.
Reżim wodny (w tym rytm zalewów, jeśli występują)	Utrzymanie dynamiki zalewów i przewodnienia podłoża właściwego z punktu widzenia ekosystemu (co odpowiada ocenie FV) na 4 stanowiskach. Utrzymanie zalewów i przewodnienia podłoża na pozostałych stanowiskach.
Wiek drzewostanu	Utrzymanie ponad 20% udziału objętość. drzew starszych niż 100 lat (co odpowiada ocenie FV) na 4 stanowiskach. Utrzymanie ponad 50% udziału drzew starszych niż 50 lat (co odpowiada ocenie U1) na 7 stanowiskach.
Pionowa struktura roślinności	Utrzymanie zróżnicowanej pionowej struktury roślinności (co odpowiada ocenie U1) na 11 stanowiskach.
Naturalne odnowienie drzewostanu	Utrzymanie obecności naturalnych odnowień (co odpowiada ocenie U1) na 12 stanowiskach.
Zniszczenie runa i gleby związane z pozyskaniem drewna	Utrzymanie powierzchni siedliska bez oznak zniszczeń runa i gleby związanych z pozyskaniem drewna (co odpowiada ocenie FV) na 7 stanowiskach. Utrzymanie powierzchni siedliska z niewielkimi oznakami zniszczeń runa i gleby związanych z pozyskaniem drewna (co odpowiada ocenie U1) na 4 stanowiskach.
Inne zniekształcenia	Utrzymanie powierzchni siedliska bez innych zniekształceń na 12 stanowiskach.
Ogólny cel ochrony	Utrzymanie niezadowolającego (U1) stanu ochrony.

Obszar Natura 2000 Sudety Wałbrzysko-Kamiennogórskie PLB020010

Obszar wyznaczono Rozporządzeniem Ministra Środowiska z dnia 12 stycznia 2011 r. w sprawie obszarów specjalnej ochrony ptaków (Dz. U. z 2011 r., poz. 133).

Obszar specjalnej ochrony ptaków Sudety Wałbrzysko-Kamiennogórskie PLB020010 zajmuje łączną powierzchnię 31 577,92 ha. W granicach administracyjnych miasta Kamienna Góra znajduje się niewielki fragment obszaru Natura 2000 o powierzchni ok. 10,8 ha, zlokalizowany w południowej części miasta. W krajobrazie tego obszaru (w granicach administracyjnych miasta) dominują obszary ekstensywnie użytkowanych łąk i pastwisk, wychodnie skalne oraz liczne niewielkie zbiorniki wodne (zbiornika „But” nie włączono do tego obszaru). Pozostałe tereny (poza granicami administracyjnymi miasta) stanowią grunty orne. W wyniku sąsiedztwa licznych ośrodków przemysłowych lasy zostały silnie zmienione w wyniku intensywnej eksploatacji, jednak na znacznych obszarach zachowały się cenne jaworzyny, kwaśne i żyzne buczyny górskie, podgórskie łągi olszowo-jesionowe oraz fragmenty borów bagiennych. We wskazaniach, które mogą odnosić się do miasta Kamienna Góra wskazano, że z uwagi na znaczne walory krajobrazowe, przyrodnicze i kulturowe region ten powinien rozwijać się w kierunku agroturystyki i nieszkodliwych dla przyrody form turystyki.

W granicach obszaru Natura 2000 Sudety Wałbrzysko-Kamiennogórskie w części pokrywającej się z granicami Parku Krajobrazowego Sudetów Wałbrzyskich (poza granicami administracyjnymi miasta Kamienna Góra) obowiązują ustalenia planu ochrony Parku Krajobrazowego Sudetów Wałbrzyskich, przyjęte Uchwałą Nr XXV/773/16 Sejmiku Województwa Dolnośląskiego z dnia 29 września 2016 r. w sprawie ustanowienia planu ochrony Parku Krajobrazowego Sudetów Wałbrzyskich (Dz. Urz. Woj. Dolnośląskiego z 2016 r., poz. 4581).



Rys. 8. Lokalizacja miejsc rozrodu ptaków oraz siedlisk przyrodniczych na terenie miasta Kamienna Góra i terenach przyległych

5. Cele ochrony środowiska ustanowione na szczeblu międzynarodowym, wspólnotowym i krajowym, istotne z punktu widzenia projektowanego dokumentu, oraz sposoby, w jakich te cele i inne problemy środowiska zostały uwzględnione podczas opracowywania dokumentu

Plan ogólny miasta Kamienna Góra powinien uwzględniać uwarunkowania w zakresie ochrony środowiska wynikające z dokumentów na szczeblu międzynarodowym, wspólnotowym, krajowym, a także z dokumentów regionalnych, powiatowych oraz gminnych.

Międzynarodowe akty prawne:

1. **Konwencja o różnorodności biologicznej** – sporządzona w Rio de Janeiro w dniu 5 czerwca 1992 r. (Dz. U. z 2002 r., Nr 184, poz. 1532), którą Polska ratyfikowała w 1996 r., przyjmując tym samym wszystkie zobowiązania wynikające z tego dokumentu. W art. 6 Konwencji wskazuje się, że każda umawiająca się Strona, zgodnie ze swoimi szczególnymi warunkami i możliwościami:

- opracowuje krajowe strategie, plany lub programy dotyczące ochrony i zrównoważonego użytkowania różnorodności biologicznej bądź dostosowuje w tym celu istniejące strategie, plany lub programy, które odzwierciedlają działania przewidziane w niniejszej konwencji, właściwe dla danej Umawiającej się Strony,
- włącza, w miarę możliwości i potrzeb, ochronę i zrównoważone użytkowanie różnorodności biologicznej do odpowiednich sektorowych i międzysektorowych planów, programów i polityk.

Zobowiązanie to potwierdzono w dokumencie – II Polityce ekologicznej państwa, przyjętej przez Radę Ministrów 13 czerwca 2000 r., a następnie przez Sejm w 2001 r.

W Konwencji znajduje się zapis mówiący, że „podstawowym wymogiem dla ochrony różnorodności biologicznej jest ochrona ekosystemów naturalnych środowiska in-situ oraz utrzymanie i restytucja zdolnych do życia populacji gatunków w ich naturalnych środowiskach”.

Dla obszaru objętego Planem ogólnym, istotne są zapisy art. 8 i 14 Konwencji tj.: Każda Umawiająca się Strona, w miarę możliwości i potrzeb:

- art. 8 (c) - obejmuje odpowiednimi regulacjami i zarządza zasobami biologicznymi ważnymi dla zachowania różnorodności biologicznej zarówno na obszarach objętych ochroną, jak i poza ich granicami, mając na względzie zapewnienie ochrony tych zasobów i zrównoważone ich użytkowanie,
- art. 8 (d) - wspiera ochronę ekosystemów i naturalnych siedlisk oraz utrzymanie zdolnych do życia populacji gatunków w ich naturalnym otoczeniu,
- art. 8 (i) dąży do zapewnienia niezbędnych warunków umożliwiających zharmonizowanie stosowanych praktyk użytkowania różnorodności biologicznej z zasadami jej ochrony i zrównoważonym użytkowaniem jej elementów,
- art. 14 ust. 1 (a) - wprowadza odpowiednie procedury wymagające wykonania oceny oddziaływania na środowisko proponowanych projektów, które mogą mieć istotne negatywne skutki dla różnorodności biologicznej, w celu uniknięcia lub zmniejszenia takich skutków, oraz tam, gdzie jest to właściwe, pozwala na udział społeczności w tych procedurach.

2. Konwencja o ochronie gatunków dzikiej flory i fauny europejskiej oraz ich siedlisk

– sporządzona w Bernie w dniu 19 września 1979 r. (Dz. U. z 1996 r., Nr 58, poz. 263), ratyfikowana przez Polskę w 1995 r. Artykuł 1 Konwencji wskazuje, że jej celem jest „ochrona gatunków dzikiej fauny i flory oraz ich siedlisk naturalnych ...”.

Dla zapisów Planu ogólnego, istotne są zapisy artykułu 2, 3 i 4 Konwencji, w których mowa „Umawiające się strony”:

- Art. 2 – podejmą niezbędne środki, aby zachować populację dzikiej fauny i flory na poziomie, który odpowiada w szczególności wymaganiom ekologicznym, naukowym i kulturowym lub też dostosują populacje tych gatunków do tego poziomu, uwzględniając jednocześnie wymagania gospodarcze i potrzeby rekreacyjne oraz potrzeby zagrożonych lokalnie podgatunków, odmian lub form,
- Art. 3 ust. 1 – podejmą działania mające na celu wdrożenie krajowej polityki ochrony dzikiej flory i fauny oraz siedlisk naturalnych, ze szczególnym uwzględnieniem

- gatunków zagrożonych i ginących, zwłaszcza gatunków endemicznych oraz tych, których siedliska są zagrożone, w rozumieniu postanowień niniejszej konwencji,
- Art. 3 ust. 2 – podejmą się uwzględnić ochronę dzikiej fauny i flory w swojej polityce dotyczącej planowania i rozwoju oraz w swych działaniach ukierunkowanych na ograniczenie zanieczyszczeń,
 - Art. 3 ust. 3 – będą wspierać edukację i rozpowszechnianie ogólnych informacji o potrzebie ochrony dzikiej flory i fauny oraz ich siedlisk,
 - Art. 4 ust. 1 – podejmą właściwe i niezbędne środki ustawodawcze i administracyjne, by zapewnić ochronę siedlisk dzikiej flory i fauny, w szczególności gatunków wymienionych w załącznikach I i II, oraz ochronę zagrożonych siedlisk naturalnych,
 - Art. 4 ust. 2 – w swojej polityce dotyczącej planowania i rozwoju będą mieć na względzie potrzebę ochrony obszarów chronionych, określonych w ust. 1, tak aby uniknąć lub zmniejszyć tak dalece, jak to możliwe, wszelkie pogarszanie się stanu takich terenów,
 - Art. 4 ust. 3 – podejmą się zwracania szczególnej uwagi na ochronę obszarów ważnych dla gatunków wędrownych, wymienionych w załącznikach II i III, które są odpowiednio usytuowane na szlakach wędrówek i spełniają rolę terenów zimowania, odpoczynku, żerowania, rozmnażania lub pierzenia,
 - Art. 4 ust. 4 – podejmą się, stosownie do potrzeb, koordynowania działań w zakresie ochrony siedlisk naturalnych, o których mowa w niniejszym artykule, jeśli są one położone na obszarach przygranicznych.

3. Dyrektywa Siedliskowa (Dyrektywa Rady 92/43/EWG z dnia 21 maja 1992 roku w sprawie ochrony siedlisk naturalnych oraz dzikiej fauny i flory) oraz Dyrektywa Ptasia (Dyrektywa Rady 79/409/EWG z dnia 2 kwietnia 1979 roku w sprawie ochrony dzikich gatunków ptaków)

Dyrektywy promują działania, które sprzyjają zachowaniu różnorodności biologicznej – dzięki ochronie dzikiej flory i fauny oraz ich naturalnych siedlisk (z uwzględnieniem wymagań ekonomicznych, społecznych i kulturowych). Zasadnicze znaczenie dla ochrony wszystkich gatunków odgrywa zachowanie, utrzymanie lub odtworzenie dostatecznej różnorodności i obszarów siedlisk. Dyrektywy wskazują na istotną funkcję obszarów podmokłych – w tym dolin rzecznych, które z uwagi na liniową i ciągłą strukturę są ważne dla migracji, rozprzestrzeniania i wymiany genetycznej dzikich gatunków. Ochrona obszarów podmokłych (w tym także siedlisk słodkowodnych) jest jednym z kluczowych elementów Dyrektyw. W oparciu o zapisy obu Dyrektyw tworzy się w granicach UE – Europejską Sieć Ekologiczną Natura 2000.

Krajowe akty prawne:

1. Ustawa z dnia 16 kwietnia 2004 r. o ochronie przyrody (t. j. Dz. U. z 2024 r., poz. 1478 z późn. zm.)

Ustalenia wskazane w Planie ogólnym miasta Kamienna Góra wiążą się z zagadnieniami zakazów i nakazów obowiązujących na obszarach chronionych, opisanych szczegółowo w ustawie oraz rozporządzeniach wykonawczych. Art. 33 ust. 1 Ustawy o ochronie przyrody wskazuje, że zabrania się (z zastrzeżeniem art. 34) podejmowania działań mogących, osobno

lub w połączeniu z innymi działaniami, znacząco negatywnie oddziaływać na cele ochrony obszaru Natura 2000, w tym w szczególności:

- 1) pogorszyć stan siedlisk przyrodniczych lub siedlisk gatunków roślin i zwierząt, dla których ochrony wyznaczono obszar Natura 2000, lub
- 2) wpłynąć negatywnie na gatunki, dla których ochrony został wyznaczony obszar Natura 2000, lub
- 3) pogorszyć integralność obszaru Natura 2000 lub jego powiązania z innymi obszarami.

Art. 33 ust. 3 wskazuje, że projekty polityk, strategii, planów i programów oraz zmian do takich dokumentów a także planowane przedsięwzięcia, które mogą znacząco oddziaływać na obszar Natura 2000, a które nie są bezpośrednio związane z ochroną obszaru Natura 2000 lub obszarów, o których mowa w ust. 2, lub nie wynikają z tej ochrony, wymagają przeprowadzenia odpowiedniej oceny oddziaływania na zasadach określonych w ustawie z dnia 3 października 2008 r. o udostępnianiu informacji o środowisku i jego ochronie, udziale społeczeństwa w ochronie środowiska oraz o ocenach oddziaływania na środowisko.

2. Ustawa z dnia 27 kwietnia 2001 r. Prawo ochrony środowiska (t. j. Dz. U. z 2025 r., poz. 647)

Plan ogólny miasta Kamienna Góra powinien uwzględniać zapisy wskazane w Dziale VII Ochrona środowiska w zagospodarowaniu przestrzennym i przy realizacji inwestycji. Zasady zrównoważonego rozwoju i ochrony środowiska stanowią podstawę do sporządzania i aktualizacji m. in. planów ogólnych gmin. W Planie ogólnym w szczególności:

- określa się rozwiązania niezbędne do zapobiegania powstawaniu zanieczyszczeń, zapewnienia ochrony przed powstającymi zanieczyszczeniami oraz przywracania środowiska do właściwego stanu oraz dostępności do złóż kopalin,
- ustala się warunki realizacji przedsięwzięć, umożliwiające uzyskanie optymalnych efektów w zakresie ochrony środowiska.

Przeznaczenie i sposób zagospodarowania terenu powinny w jak największym stopniu zapewniać zachowanie jego walorów krajobrazowych. W planie ogólnym zapewnia się warunki utrzymania równowagi przyrodniczej i racjonalną gospodarkę zasobami środowiska, w szczególności przez:

- 1) ustalanie programów racjonalnego wykorzystania powierzchni ziemi, w tym na terenach eksploatacji złóż kopalin, i racjonalnego gospodarowania gruntami,
 - 2) uwzględnianie obszarów występowania złóż kopalin oraz obecnych i przyszłych potrzeb eksploatacji tych złóż,
 - 3) zapewnianie kompleksowego rozwiązania problemów zabudowy miast i wsi, ze szczególnym uwzględnieniem gospodarki wodnej, odprowadzania ścieków, gospodarki odpadami, systemów transportowych i komunikacji publicznej oraz urządzania i kształtowania terenów zieleni,
 - 4) uwzględnianie konieczności ochrony wód, gleby i ziemi przed zanieczyszczeniem w związku z prowadzeniem gospodarki rolnej,
 - 5) zapewnianie ochrony walorów krajobrazowych środowiska i warunków klimatycznych,
- 5a) uwzględnianie potrzeb w zakresie zapobiegania ruchom masowym ziemi i ich skutkom,
- 6) uwzględnianie innych potrzeb w zakresie ochrony powietrza, wód, gleby, ziemi, ochrony przed hałasem, wibracjami i polami elektromagnetycznymi.

W aktach planistycznych przy przeznaczaniu terenów na poszczególne cele oraz przy określaniu zadań związanych z ich zagospodarowaniem w strukturze wykorzystania terenu, ustala się proporcje pozwalające na zachowanie lub przywrócenie na nich równowagi przyrodniczej i prawidłowych warunków życia, a także określa się sposób zagospodarowania obszarów zdegradowanych w wyniku działalności człowieka, klęsk żywiołowych oraz ruchów masowych ziemi.

Strategiczne i planistyczne dokumenty krajowe

1. Strategia Zrównoważonego Rozwoju Polski do roku 2025

Opracowanie Strategii powinno służyć stworzeniu warunków dla takiego stymulowania procesów rozwoju, aby w jak najmniejszym stopniu zagrażały one środowisku. Konieczne jest eliminowanie procesów i działań gospodarczych szkodliwych dla środowiska i zdrowia ludzi, promowanie sposobów gospodarowania „przyjaznych środowisku” oraz przyspieszanie procesów przywracania środowiska do właściwego stanu, wszędzie tam, gdzie nastąpiło naruszenie równowagi przyrodniczej. Realizacja tych postulatów nie może jednak jednocześnie powodować niepożądanego zmniejszania tempa wzrostu gospodarczego, ani poszerzać marginesu ubóstwa, czyli pogłębiania lub powstawania nowych napięć społecznych i zagrożeń ekonomicznych.

2. Koncepcja Przestrzennego Zagospodarowania Kraju 2030

Koncepcja jest najważniejszym dokumentem krajowym dotyczącym zagospodarowania przestrzennego kraju. Przedstawia wizje zagospodarowania przestrzennego kraju oraz określa cele i kierunki polityki przestrzennej wraz z planem działań o charakterze prawnym i instytucjonalnym niezbędnym dla jej realizacji. Założenia polityki proekologicznej opierają się na uwzględnieniu uwarunkowań przyrodniczych oraz stopniowym rozszerzaniu i utrwalaniu dobrej kondycji ekologicznej obszarów objętych ochroną prawną ze względu na walory przyrodnicze. Podstawowym wkładem polityki przestrzennej powinno być kształtowanie struktur przestrzennych tworząc warunki korzystne dla poprawy warunków życia ludności, aktywnej ochrony walorów środowiska przyrodniczego i kulturowego, wzrostu gospodarczego, integracji europejskiej oraz bezpieczeństwa kraju.

Dokumenty ponadlokalne, regionalne i powiatowe

1. Plan zagospodarowania przestrzennego województwa dolnośląskiego

Dokument przyjęto Uchwałą Nr XIX/482/20 Sejmiku Województwa Dolnośląskiego z dnia 30 czerwca 2020 r. W warstwie kierunkowej, cele, których realizację ma zapewnić Plan zagospodarowania przestrzennego województwa dolnośląskiego (PZPWD) są spójne z elementami, które Plan ogólny ma umożliwiać. W PZPWD miasto Kamienna Góra znajduje się w granicach:

- Wałbrzyskiego Obszaru Funkcjonalnego,
- przygranicznego obszaru funkcjonalnego,
- obszaru funkcjonalnego cennego przyrodniczo i w ciągu lądowego korytarza ekologicznego Rudaw Janowickich (KZ-7C) oraz korytarza ekologicznego o znaczeniu ponadlokalnym rzeki Bóbr,
- Sudeckiego Obszaru Funkcjonalnego i jego strefy górskiej.

Kamienna Góra została zakwalifikowana jako ośrodek lokalny II stopnia i jako ośrodek

zagrożony peryferyzacją i marginalizacją. Dla takich obszarów wyszczególniono szereg kierunkowych działań adresowanych do rządu RP, sąsiednich województw i państw oraz gmin, których celem jest zapobieganie tym niekorzystnym zjawiskom:

- utrzymanie rezerw terenowych na cele transportowe po zlikwidowanych liniach kolejowych, w celu zapewnienia możliwości realizacji inwestycji transportowych w pasie terenu o dogodnej geometrii oraz pochyleniach podłużnych, głównie z myślą o możliwości realizacji na tych odcinkach inwestycji takich jak: Kolej Dużych Prędkości Wrocław – Praga, odbudowa linii kolejowych, budowa dróg rowerowych, budowa dróg, dla linii kolejowej nr 330 Kamienna Góra – Okrzeszyn, gdzie zrealizowano drogę rowerową z powiązaniem na odcinku Krzeszów – Kamienna Góra – Antonówka, ze wskazaniem możliwości jej wydłużenia do Okrzeszyna (granica państwa i Skalne Miasto Adrspah w Republice Czeskiej),
- uwzględnianie w APP gmin obszarów optymalnej lokalizacji nowych inwestycji i lokalizacji budynków lub budowli związanych z prowadzeniem działalności mającej na celu wytwarzanie dóbr i materiałów oraz jako rekomendowanych przedsiębiorcom optymalnych lokalizacji nowych inwestycji w rozumieniu przepisów art. 7 ust. 2 pkt 10 ustawy z dnia 10 maja 2018 r. o wspieraniu nowych inwestycji,
- ochrona obszarów o nieprzekształconych lub stosunkowo mało zmienionych walorach przyrodniczych i krajobrazowych, oraz uwzględnianie pozostałych działań ochronnych w zakresie ochrony krajobrazu, sformułowanych w obowiązujących planach ochrony Rudawskiego Parku Krajobrazowego, a na obszarach otuliny działalność związana z usługami turystycznymi i sportowymi powinna zostać dostosowana skalą i intensywnością do charakteru obszaru chronionego i jego otoczenia poprzez obligatoryjne wskazanie w miejscowych planach zagospodarowania przestrzennego i decyzjach o warunkach zabudowy szczegółowych parametrów zabudowy dla projektowanej działalności,
- uwzględnianie w planowaniu przestrzennym informacji o obszarach perspektywicznych, na których stwierdzono przesłanki występowania złóż oraz obszarów prognostycznych – rozpoznanych wstępnie i wskazanych w PZPWD,
- wspieranie rozwoju sieci teleinformatycznych na obszarach problemowych, w których nie występuje infrastruktura telekomunikacyjna umożliwiająca świadczenie usług dostępu do Internetu o wymaganej przepustowości,
- uwzględnienie w APP możliwości realizacji inwestycji pn. Budowa kolei dużych prędkości (KPD) tzn. „Y” relacji Warszawa – Łódź – Poznań/Wrocław oraz jego wydłużenie w kierunku Pragi,
- w ramach wskazanych ciągów drogowych postuluje się o uwzględnienie rezerw terenowych z uwagi na możliwość ujednoczenia parametrów użytkowych dróg wchodzących w skład danego korytarza. Szczególnie istotnym jest zapewnienie możliwości dostosowania parametrów technicznych dróg do obowiązujących normatywów, w oparciu o realne uwarunkowania terenowe. W miarę możliwości należy ograniczać lokalizację nowych zjazdów oraz skrzyżowań z drogami dojazdowymi i lokalnymi. Obsługa przyległych terenów powinna odbywać się poprzez istniejące już zjazdy, skrzyżowania oraz nowe drogi o klasie co najmniej zbiorczej, a dotyczy to w szczególności dróg klasy technicznej G i GP,

- wskazanie w APP gmin (dla Sudeckiego Obszaru Funkcjonalnego) obszarów, które wymagają opracowania, we współpracy z sąsiednimi gminami, planów rozwoju ponadlokalnej infrastruktury turystycznej, pozwalającej na udostępnienie tego obszaru funkcjonalnego. Wspólnie z Gminą Wiejską Kamienna Góra zrealizowano magistralną drogę rowerową, obecnie nie są prowadzone prace nad żadnym projektem, który wskazuje opisany cel, jednak dopuszcza się przystąpienie do każdego przedsięwzięcia, które prowadzić będzie do realizacji takich wskazań.

Odniesienia do zadań wskazanych w PZPWD:

- zadanie K122 – Ochrona przed powodzią Kotliny Jeleniogórskiej – rzeka Bóbr. Wariant II – ochrona bierna i czynna (prace regulacyjne na długości 65,897 km) – w rozwiązaniach funkcjonalnych, strefowych Planu ogólnego uwzględniono ochronę przed powodzią,
- koleje dużych prędkości - lokalizacja inwestycji, w postaci łącznika kolejowego z istniejącą infrastrukturą kolejową nie została ustalona w postaci dokumentu lokalizacyjnego, nie ma więc podstaw do wystąpienia do CPK, wniosku UTK w odniesieniu do terenów kolejowych. Niemniej jednak w Planie ogólnym wyznaczono wariantowe przebiegi, które wskazano na Rysunku nr 2, stanowiącym element uzasadnienia Planu ogólnego,
- korytarze ekologiczne – granice korytarza ekologicznego o znaczeniu ponadlokalnym rzeki Bóbr wskazano na Rysunku Nr 4, stanowiącym element uzasadnienia Planu ogólnego oraz uwzględniono w rozwiązaniach funkcjonalnych, strefowych Planu ogólnego,
- drogi rowerowe – w obszarze administracyjnym miasta występują trasy rowerowe ujęte w koncepcji sieci głównych tras rowerowych w województwie dolnośląskim: Dolnośląska Cyklostrada (Uchwała Nr 4422/VI/21 Zarządu Województwa Dolnośląskiego z dnia 19 października 2021 r.), której wytyczne stanowią najbardziej aktualne kierunki polityki rowerowej województwa dolnośląskiego, właściwe do stosowania w dokumentach szczebla lokalnego: Trasa Kamienna, Trasa Doliny Bobru – przebieg tras przedstawia Rysunek Nr 1, stanowiący element uzasadnienia. Dolnośląska Cyklostrada ujęta jest w zawartym dnia 7 września 2022 r. Kontrakcie Programowym dla Województwa Dolnośląskiego. Obie trasy poprowadzono drogą rowerową śladem nieczynnej linii kolejowej nr 330 relacji Kamienna Góra – Okrzeszyn. Droga rowerowa została urządzona, a odniesienie doń winno znaleźć się w rozstrzygnięciach planów miejscowych.

2. Strategia Rozwoju Województwa Dolnośląskiego

Strategię przyjęto Uchwałą Nr L/1790/18 Sejmiku Województwa Dolnośląskiego z dnia 20 września 2018 r. W dokumencie miasto Kamienna Góra zostało wskazane jako miasto o znaczącej utracie funkcji i wyjątkowo niekorzystnej sytuacji społeczno-gospodarczej oraz osłabieniu znaczenia społeczno-gospodarczego. Na obszarze miasta występują problemy rozwojowe spowodowane spadkiem liczby ludności, starzeniem się populacji, niedopasowaniem podaży do popytu na rynku pracy, osłabieniem bazy ekonomiczno-budżetowej samorządów oraz niewystarczającą dostępnością transportową (w tym powiązaniem transportem zbiorowym z innymi miastami i regionami).

3. Strategia Rozwoju Sudety 2030

Strategia jest kluczowym dokumentem, który wyznacza kierunki rozwoju we wszystkich sferach (społecznej, przestrzennej i gospodarczej) oraz określa cele strategiczne wraz z wyznaczeniem działań priorytetowych. Przyjęcie Strategii ułatwi realizację działań oraz pozyskanie środków finansowych ze źródeł unijnych, krajowych i regionalnych.

4. Strategia Rozwoju Miasta Kamienna Góra na lata 2017-2025

Dokument przyjęto Uchwałą Nr XXXVIII/224/17 Rady Miasta Kamienna Góra z dnia 26 kwietnia 2017 r. w sprawie przyjęcia Strategii Rozwoju Miasta Kamienna Góra na lata 2017-2025. Jednym z celów strategicznych wskazanych w Strategii było otwarcie komunikacyjne miasta związane z budową drogi ekspresowej S3, co wskazano jako impuls do rozwoju miasta. W związku z tym zachowano rezerwy terenów wskazanych do zabudowy mieszkaniowej jednorodzinnej oraz poddano weryfikacji wielkość terenów przeznaczonych do zabudowy przemysłowej w odniesieniu do obowiązujących dokumentów planistycznych.

5. Studium Uwarunkowań i Kierunków Zagospodarowania Przestrzennego miasta Kamienna Góra

Dokument przyjęto Uchwałą Nr LXXVIII/496/23 Rady Miasta Kamienna Góra z dnia 29 listopada 2023 r. w sprawie uchwalenia Studium Uwarunkowań i Kierunków Zagospodarowania Przestrzennego miasta Kamienna Góra. W Studium dokonano podziału miasta na strefy:

- A – śródmieście łącznie z historycznym centrum miasta,
- B – zabudowa mieszkaniowa z usługami,
- C – zabudowa mieszkaniowa wielorodzinna,
- D – zabudowa mieszkaniowa jednorodzinna,
- E – zabudowa produkcyjna i infrastruktura techniczna,
- F – tereny biologicznie czynne – lasy, pola uprawne i łąki, cmentarze, parki jako tereny rekreacyjne zieleni urządzonej i nieurządzonej, pracowniczych ogrodów działkowych oraz wody otwarte.

6. Program ochrony środowiska dla Miasta Kamienna Góra na lata 2023-2026 z perspektywą do 2030 r.

W POŚ wskazano cele, kierunki interwencji oraz zadania dla Miasta Kamienna Góra, które będą służyć osiągnięciu celu – ochronie środowiska i zrównoważonemu rozwojowi miasta. Działania podzielono na krótko i długookresowe, wskazano terminy realizacji poszczególnych zadań oraz nakłady finansowe do ich realizacji.

7. Audyt krajobrazowy województwa dolnośląskiego

Audyt krajobrazowy identyfikuje zagrożenia dla możliwości zachowania wartości m.in. krajobrazów priorytetowych oraz wskazuje rekomendacje i wnioski dotyczące kształtowania oraz ochrony krajobrazów.

W 2019 r. Zarząd Województwa Dolnośląskiego podjął Uchwałą Nr 1077/VI/19 z dnia 30 lipca 2019 r. w sprawie przystąpienia do sporządzenia projektu audytu krajobrazowego województwa dolnośląskiego. Audyt krajobrazowy sporządza jednostka wykonująca zadania samorządu województwa w zakresie polityki rozwoju i planowania przestrzennego - Instytut

Rozwoju Terenowego. Na dzień sporządzenia prognozy oddziaływania na środowisko dokument nie został jeszcze przyjęty – zakończono konsultacje społeczne projektu Audytu krajobrazowego. Obecnie projekt dokumentu podlega zmianom wynikającym ze zgłoszonych uwag. W projekcie Audytu nie wskazano na terenie miasta Kamienna Góra krajobrazów priorytetowych.

6. Charakterystyka ustaleń Planu ogólnego miasta Kamienna Góra

Plan ogólny dla Miasta Kamienna Góra wskazuje zasięg stref planistycznych zgodnie z Art. 13a ust. 4 ustawy z dnia 27 marca 2003 r. o planowaniu i zagospodarowaniu przestrzennym (t. j. Dz. U. z 2024 r., poz. 1130 z późn. zm.) Zgodnie z Art. 13c ust. 1 ww. Ustawy obszar objęty planem ogólnym dzieli się w sposób rozłączny na strefy planistyczne. W Planie Ogólnym miasta Kamienna Góra wyznaczono następujące strefy planistyczne na podstawie obowiązujących planów miejscowych oraz obowiązującego SUIKZP:

- wielofunkcyjna z zabudową mieszkaniową wielorodzinną (oznaczona symbolem SW),
- wielofunkcyjna z zabudową mieszkaniową jednorodzinną (SJ),
- usługowa (SU),
- handlu wielkopowierzchniowego (SH),
- gospodarcza (SP),
- infrastrukturalna (SI),
- zieleni i rekreacji (SN),
- cmentarzy (SC),
- otwarta (SO),
- komunikacyjna (SK).

Pominięto natomiast strefy planistyczne, które w mieście nie występują t. j.:

- wielofunkcyjna z zabudową zagrodową (SZ),
- produkcji rolniczej (SR),
- strefa górnictwa (SG).

Ponieważ blisko 100% powierzchni miasta jest pokryte obowiązującymi miejscowymi planami zagospodarowania przestrzennego w pierwszej kolejności uwzględnia się obszary, dla których w obowiązujących miejscowych planach zagospodarowania przestrzennego określono przeznaczenie umożliwiające realizację funkcji mieszkaniowej. Tak też wyznaczono strefy wielofunkcyjne z zabudową mieszkaniową wielorodzinną (SW) oraz z zabudową mieszkaniową jednorodzinną (SJ). W obszarze miasta nie wyznaczono strefy wielofunkcyjnej z zabudową zagrodową – wobec braku takich terenów. Z uwagi na duże pokrycie miasta opracowaniami planistycznymi nie wystąpiła potrzeba agregowania stref planistycznych oraz wyznaczenia obszaru uzupełnienia zabudowy.

Zgodnie z Art. 13h ust. 2 pkt 2) ustawy z dnia 27 marca 2003 r. o planowaniu i zagospodarowaniu przestrzennym (t. j. Dz. U. z 2024 r., poz. 1130 z późn. zm.) w Planie ogólnym podano przyczyny wyznaczenia obszaru zabudowy śródmiejskiej w granicach określonych w planie ogólnym. Zabudowa śródmiejska charakteryzuje się największą intensywnością zabudowy. Jest to stare miasto, którego średniowieczny układ urbanistyczny jest chroniony wpisem do rejestru zabytków. Obszar zabudowy śródmiejskiej w znacznym stopniu pokrywa się z wyznaczonym w obowiązującym SUIKZP. W Planie ogólnym dostosowano zasięg tej strefy do uwarunkowań przestrzennych i oparto w większym stopniu

o granice geodezyjne.

Zgodnie z Art. 13h ust. 2 pkt 3) ustawy z dnia 27 marca 2003 r. o planowaniu i zagospodarowaniu przestrzennym (t. j. Dz. U. z 2024 r., poz. 1130 z późn. zm.) w Planie ogólnym podano przyczyny ustalenia gminnych standardów urbanistycznych w zakresie określonym w planie ogólnym. Gminne standardy urbanistyczne obejmują gminny katalog stref planistycznych oraz mogą obejmować gminne standardy dostępności infrastruktury społecznej. Plan ogólny dla miasta Kamienna Góra nie wyznacza standardów dostępności w zakresie infrastruktury społecznej – nie ma potrzeby budowy nowych szkół podstawowych i ponadpodstawowych, ponieważ obsługują obecnie znacznie większą liczbę mieszkańców niż prognozowana liczba dla miasta w roku 2040 r. Plan ogólny dla miasta Kamienna Góra nie wyznacza również standardów dostępności w zakresie obszarów otwartych, w tym lasów, które na terenie miasta są dostępne w izochromie dojścia krótszej niż 15 minut, zarówno ze śródmieścia jak i z dużych osiedli mieszkaniowych.

Przy wyznaczaniu stref planistycznych wzięto pod uwagę uwarunkowania związane z istniejącymi i planowanymi obiektami infrastruktury społecznej, transportowej i technicznej oraz ograniczenia w zagospodarowaniu obowiązujące dla tych obiektów oraz w ich otoczeniu.

6.1. Infrastruktura społeczna

Obiekty i urządzenia, które stanowią materialną podstawę przekazu usług społecznych i socjalnych zdrowia, oświaty, kultury, sportu i rekreacji stanowią: urzędy administracji, ZUS, sąd, prokuratura, MOPS, cmentarze, ośrodki zdrowia, szpitale, żłobki, szkoły, przedszkola, centrum kultury, kryta pływalnia, biblioteki, kina, kościoły, stadiony, hale sportowe. Z uwzględnieniem tych placówek dokonano podziału miasta na strefy planistyczne i o ile wymienione placówki znalazły się w strukturze funkcjonalnej i nie budzi to żadnych wątpliwości, o tyle usługi handlu wymagają wyjaśnienia.

W dotychczas obowiązujących dokumentach planistycznych t. j. SUIKZP i w ślad za nim w MPZP wyróżniono:

- obiekty handlowe wielko-powierzchniowe – przez co należy rozumieć obiekt handlu detalicznego o powierzchni sprzedaży większej niż 2000 m² lub zespół co najmniej dwóch takich obiektów, wraz z usługami towarzyszącymi, innej kategorii przeznaczenia terenu, z wyłączeniem stacji paliw,
- obiekty handlowe o średniej powierzchni sprzedaży – rozumie się przez to obiekt handlu detalicznego o powierzchni sprzedaży od 400 m² do 2000 m², wraz z usługami towarzyszącymi, nie należącymi do innej kategorii przeznaczenia terenu, z wyłączeniem stacji paliw,
- obiekty handlowe mało-powierzchniowe – rozumie się przez to sklep o powierzchni sprzedaży do 400 m², wraz z usługami towarzyszącymi, nie należącymi do innej kategorii przeznaczenia terenu, z wyłączeniem stacji paliw.

Po reformie systemu planowania przestrzennego w Polsce – w Planie ogólnym miasta Kamienna Góra pozostawiono tylko strefy handlu wielkopowierzchniowego opisujące obiekty o powierzchni sprzedaży większej niż 2000 m². Tereny takie w obszarze miasta – w obowiązujących MPZP są trzy. Tereny te wskazano na Rysunku Nr 1, stanowiącym załącznik do Uzasadnienia Planu Ogólnego miasta, przy czym przeniesione z MPZP obszary dla lokalizacji:

- nowych obiektów o średniej powierzchni sprzedaży wyróżniono cyframi 2 i 3,
- nowego obiektu wielkopowierzchniowego wyróżniono cyfrą 1.

Ład przestrzenny powinien prowadzić do zrównoważenia wszystkich form handlu. W zakresie usług handlu wyróżniono na terenie miasta trzy typy ośrodków handlowo-usługowych:

- ponadlokalny wielofunkcyjny ośrodek handlowy o dużej powierzchni sprzedaży (wielko-powierzchniowy) – nie więcej niż jeden w obszarze miasta (istniejący przy ul. Papieża Jana Pawła II),
- ogólnomiejskie ośrodki handlowo-usługowe o dużej powierzchni sprzedaży – podstawą ich funkcjonowania są artykuły spożywcze (w obszarze miasta znajduje się 6 takich obiektów i wydaje się, że nie ma potrzeby lokować ich więcej), ośrodki te znajdują się przy osiedlach mieszkaniowych i mają zapewnić dostępność na poziomie lokalnym, co ogranicza potrzebę podróżowania po mieście,
- specjalistyczne ośrodki handlowo-usługowe – obejmują sklepy budowlane, meblowe i inne. Takie ośrodki o dobrej dostępności z miasta oraz dla klientów spoza miasta, mają oferować szeroki, specjalistyczny (jednorodny) asortyment oraz odpowiadać na wyższe oczekiwania klientów.

Należy wesprzeć powstawanie i rozwój sklepów osiedlowych z artykułami pierwszej, codziennej potrzeby. Ponadto wdrożyć należy działania, których celem jest ożywianie starego miasta w ciągach ulic handlowych.

Kształtowanie się sieci ogólnomiejskich ośrodków handlowo-usługowych należy przyjąć za ukończone z wyjątkiem specjalistycznych ośrodków, które w zależności od branży mogą pojawić się w mieście. Ośrodki takie (supermarkety) powinny być powiązane z otoczeniem w taki sposób, aby pojawienie się ich klientów w przestrzeniach publicznych było szansą na ulokowanie się w pobliżu innych usług czy sklepów specjalistycznych.

Odrębne miejsce w sieci handlowej miasta zajmuje targ miejski w rejonie ulicy Lubawskiej. Należy dążyć do rozbudowy tego obiektu w przypadku - przebudowy układu komunikacyjnego (kosztem części parkingu od strony ul. Lubawskiej) oraz takiego zapotrzebowania.

Polityka przestrzenna powinna zapewniać takie rozlokowanie obiektów związanych z edukacją, opieką nad dziećmi, opieką nad osobami starszymi, opieką społeczną, opieką zdrowotną, aby zapewnić mieszkańcom optymalny poziom dostępności do takich usług.

6.2. Infrastruktura drogowa – sieci drogowe, piesze i rowerowe oraz kolejowe

Przez miasto Kamienna Góra przebiegają drogi:

- ekspresowa S3 relacji Lubawka – Szczecin/Świnoujście,
- krajowa nr 5 relacji Bolków – Lubawka z przebiegiem ulicami: Jeleniogórską - Bohaterów Getta – Wałbrzyską – Legnicką,
- wojewódzka nr 367 Jelenia Góra – Kowary – Kamienna Góra – Wałbrzych z przebiegiem ulicami: Jeleniogórską – Bohaterów Getta – Wałbrzyską,
- powiatowe z przebiegiem przez ulice: Asnyka, Broniewskiego, S. Staszica, Katowicką, Kościuszki, Krzeszowską, Okrzei, Polną, Spacerową, Waryńskiego, Wiejską i Wojska Polskiego,
- gminne (pozostałe).

W Planie ogólnym dla miasta Kamienna Góra wyznaczono strefy komunikacyjne dla dróg: ekspresowej, klasy głównej i klasy zbiorczej.

Drogi: ekspresowa S3, wojewódzka oraz krajowa tworzą dwie główne osie komunikacyjne miasta, przenosząc ruch tranzytowy oraz ruch lokalny.

Przez obszar miasta przebiegają linie kolejowe będące we władaniu PKP:

- Nr 298 dwutorowa, pierwszorzędna: Kamienna Góra – Sędzistaw,
- Nr 299 jednotorowa, pierwszorzędna: Kamienna Góra – Lubawka – Granica Państwa,
- Nr 345 jednotorowa, drugorzędna: Kamienna Góra Kowary (Pisarzowice),
- Nr 330 Kamienna Góra – Krzeszów (Okrzeszyn), Uchwałą Zarządu PKP S.A. Nr 69 z dnia 13.03.2002 r. – przeznaczona do likwidacji.

Linie kolejowe wraz z terenami przyległymi stanowią tereny zamknięte w rozumieniu Ustawy z dnia 17 maja 1989 r. prawo geodezyjne i kartograficzne (t. j. Dz. U. z 2024 r., poz. 1151 z późn. zm.), które zostały wyznaczone Decyzją Nr 14 Ministra Infrastruktury z dnia 18 września 2020 r. w sprawie ustalenia terenów zamkniętych, przez które przebiegają linie kolejowe (Dz. Urz. Min. Inf. z 2020 r., poz. 38, z późn. zm.) i zostały wskazane w Załączniku nr 1 do ww. Decyzji. Na terenie miasta są to obszary obejmujące dz. nr ewid: 26, 35/1, 35/2 (4), 1/5, 1/6, 1/9 (5), 1/12, 1/13, 1/24, 1/31, 1/39, 1/45 (3) z liniami kolejowymi Nr 298, Nr 299 i Nr 345.

W obowiązującym MPZP dopuszczono ustalenie dla terenów kolejowych, również dla terenów zamkniętych – innego przeznaczenia (produkcja, bazy, składy, usługi), niż związane z obsługą transportu kolejowego z zastrzeżeniem utrzymania ruchu przelotowego na kierunku linii Nr 298 i Nr 299. Na nieczynnej, trwale wyłączonej z ruchu kolejowego linii kolejowej Nr 330 wybudowano drogę rowerową (oraz na kierunku do Antonówki z powiązaniem w mieście).

W MPZP należy ustalić strefy ochronne dla terenów zamkniętych o szerokości 10 m od ich granic geodezyjnych. W Planie ogólnym dla miasta Kamienna Góra wyznaczono strefy komunikacyjne dla transportu kolejowego.

Przez teren miasta przebiega magistralna droga rowerowa powstała na obszarze nieczynnych linii kolejowych (na kierunku Krzeszów i do Antonówki) powstała w 2021 r. Wykonanie tej inwestycji pozwala skupić się nad wyznaczeniem przebiegu ścieżek rowerowych w obszarze miasta, które utworzą spójny system powiązań i wygenerują swobodny ruch rowerowy. Dyspozycje dotyczące powiązań drogi rowerowej w układzie komunikacyjnym miasta powinny zawierać MPZP. Przebieg drogi magistralnej przedstawiono na Rysunku Nr 1 do Uzasadnienia Planu ogólnego.

Ponad to przez obszar miasta przebiegają szlaki rowerowe o znaczeniu lokalnym t. j. Obwodnica Dolomitowa oraz Obwodnica Marciszowska oraz o znaczeniu regionalnym: Trasa Doliny Bobru (ER-6, 703), Trasa Kamienna (705) a także Europejski Rowerowy Szlak Cysterski (ER-8), którego przebieg na terenie miasta pokrywa się z trasą Doliny Bobru oraz Trasą Kamienną. W Koncepcji sieci głównych tras rowerowych w województwie dolnośląskim – Dolnośląska Cyklostrada, przyjętej Uchwałą Nr 4422/VI/21 Zarządu Województwa Dolnośląskiego z dnia 19 października 2021 r. ujęto dwie trasy rowerowe na terenie miasta Kamienna Góra (Trasa Kamienna, Trasa Doliny Bobru). Ponadto Dolnośląska Cyklostrada została ujęta w Kontrakcie Programowym dla Województwa Dolnośląskiego z dnia 7 września 2022 r. Obie trasy przebiegają nieczynną linią kolejową nr 330 relacji Kamienna Góra – Okrzeszyn.

6.3. Gospodarka wodno-ściekowa

Zaopatrzenie w wodę na terenie miasta Kamienna Góra następuje głównie z ujęcia wód podziemnych w Janiszowie. Ujęcie obejmuje 6 studni wierconych (4 studnie są w ciągłej eksploatacji), z których woda jest ujmowana z utworów czwartorzędowych. Na pobór wód w ilości do 2500 m³/dobę uzyskano pozwolenie wodnoprawne. Obecnie, średni pobór wód w ciągu doby wynosi ok. 1800 m³. Miasto posiada również awaryjne ujęcie wody powierzchniowej „Opatówek” (obecnie nieeksploatowane) o wydajności 3600 m³/dobę. Strefa ochrony bezpośredniej ujęcia w granicach administracyjnych miasta Kamienna Góra obejmuje dz. nr ewid. 153/2, obręb 0004 Kamienna Góra. Wskaźniki jakości wody spełniają wymagania dotyczące jakości wody przeznaczonej do spożycia przez ludzi, w tym wymagania bakteriologiczne, fizykochemiczne oraz organoleptyczne wskazane w Rozporządzeniu Ministra Zdrowia z dnia 7 grudnia 2017 r. w sprawie jakości wody przeznaczonej do spożycia przez ludzi (Dz.U. z 2017 r., poz. 2294).

Długość sieci wodociągowej na terenie miasta Kamienna Góra wynosi 68,9 km, w tym: ok. 9,1 km sieć magistralna i przesyłowa, ok. 53,8 km sieć rozdzielcza i ok. 6,0 km przyłącza wodociągowe. Dostęp do sieci wodociągowej posiada 100% mieszkańców miasta. Eksploatacją sieci wodociągowej, w tym także wytwarzaniem, uzdatnianiem oraz dystrybucją wody zajmuje się Miejskie Przedsiębiorstwo Wodociągów i Kanalizacji Sp. z o.o. w siedzibą w Kamiennej Górze przy ul. Zamkowej 3.

Ścieki komunalne z obszaru miasta odprowadzane są do mechaniczno-biologicznej oczyszczalni ścieków w Kamiennej Górze przy ul. Zamkowej 3, skąd po oczyszczeniu odprowadzane są do rzeki Bóbr (km 242+600) na podstawie pozwolenia wodnoprawnego wydanego przez Starostę Kamiennogórskiego. Powstające podczas oczyszczania ścieków osady są natomiast zagospodarowane rolniczo przez uprawnioną firmę. Oczyszczalnia ścieków spełnia wymogi wydanego pozwolenia wodnoprawnego a także przepisów ochrony środowiska w zakresie oczyszczania ścieków w aglomeracjach powyżej 15 000 RLM oraz zagospodarowania osadów (Dyrektywa Rady 91/271/EWG z dnia 21 maja 1991 r. dotycząca oczyszczania ścieków komunalnych – tzw. Dyrektywa ściekowa, Rozporządzenie Ministra Gospodarki Morskiej i Żeglugi Śródlądowej z dnia 12 lipca 2019 r. w sprawie substancji szczególnie szkodliwych dla środowiska wodnego oraz warunków, jakie należy spełnić przy wprowadzaniu do wód lub do ziemi ścieków, a także przy odprowadzaniu wód opadowych lub roztopowych do wód lub do urządzeń wodnych – Dz. U. z 2019 r., poz. 1311).

W 2023 r. udział ścieków oczyszczonych w ściekach wymagających oczyszczenia wyniósł 100% a z oczyszczalni ścieków komunalnych korzystało 98,5% mieszkań. Pozostałe nieruchomości korzystają ze zbiorników bezodpływowych lub przydomowych oczyszczalni ścieków.

Długość sieci kanalizacyjnej na terenie miasta wynosi 56,6 km, w tym: 37,9 km sieć sanitarna grawitacyjna, 2,5 km sieć sanitarna tłoczna, 16,2 km sieć ogólnospławna grawitacyjna, 5,0 km przyłącza kanalizacyjne. Stopień skanalizowania miasta w obszarze aglomeracji wynosi obecnie 97,5%, docelowo miasto planuje wyposażyć w sieć kanalizacyjną ok. 99% mieszkańców. Poza zasięgiem aglomeracji, w rejonie ulic: Korczaka i Krzeszowskiej oraz ul. Polnej, z uwagi na brak technicznego oraz ekonomicznego uzasadnienia budowy sieci kanalizacyjnej – ścieki odprowadzane są do bezodpływowych zbiorników lub przydomowych oczyszczalni ścieków. Eksploatacją sieci kanalizacyjnej zajmuje się Miejskie Przedsiębiorstwo

Wodociągów i Kanalizacji Sp. z o.o. w siedzibą w Kamiennej Górze przy ul. Zamkowej 3.

Magistralne sieci wodno-kanalizacyjne przedstawiono na Rysunku Nr 1 do Uzasadnienia Planu ogólnego.

6.4. Zaopatrzenie w energię elektryczną

Dystrybucją energii elektrycznej na terenie miasta zajmuje się TAURON Dystrybucja S.A. Oddział Jelenia Góra w oparciu o udzieloną koncesję oraz według stawek określonych w taryfie zatwierdzonej przez Prezesa Regulacji Energetyki. Miasto zasila stacja GPZ Kamienna Góra R-357 o napięciu 110/20 kV, w której zainstalowane są dwa transformatory: T1-16 MVA, T2-16 MVA. Długość sieci elektroenergetycznej wynosi 154,9 km i obejmuje sieci napowietrzne i kablowe niskiego, średniego i wysokiego napięcia.

Stan techniczny sieci pozwala na ich eksploatację oraz podlega monitoringowi. Wyeksploatowane elementy są sukcesywnie wymieniane lub naprawiane.

Magistralne sieci elektroenergetyczne średnich i wyższych napięć (z uwagi na ich istotny wpływ na możliwości zagospodarowania terenu) oraz istniejące i programowane stacje transformatorowe (zgodnie ze wskazaniem w MPZP) przedstawiono na Rysunku Nr 1 do Uzasadnienia Planu ogólnego.

Strefy ochronne należy wyznaczyć w MPZP z zastrzeżeniem ich weryfikacji i zasad zmniejszenia w zakresie odległości od istniejącej i projektowanej zabudowy, stosownie do jej przeznaczenia.

6.5. Zaopatrzenie w gaz

Zaopatrzenie w gaz ziemny miasta Kamienna Góra następuje gazociągami niskiego, średniego (gazociąg relacji Kamienna Góra – Czarny Bór) i podwyższonego średniego ciśnienia (gazociąg relacji Kowary – Wałbrzych) za pośrednictwem 4 stacji redukcyjno-pomiarowych podwyższonego średniego ciśnienia i 1 stacji redukcyjnej średniego ciśnienia. 97,7% mieszkańców miasta korzysta z sieci gazowej. Długość sieci gazowej na terenie miasta wynosi 53 495 m, w tym 36 654 m to sieci niskiego ciśnienia, 7520 m sieci średniego ciśnienia i 9321 m sieci podwyższonego średniego ciśnienia. Zużycie gazu wynosi ok. 6 mln m³/rok.

Stan techniczny sieci gazowej na obszarze miasta ocenia się na dobry. Istnieje możliwość dalszej rozbudowy w zakresie uzależnionym od ilości wnioskujących odbiorców.

Magistralne sieci gazowe z uwagi na ich istotny wpływ na możliwości zagospodarowania terenu przedstawiono na Rysunku Nr 1 do Uzasadnienia.

Strefy kontrolowane należy wyznaczyć w MPZP z zastrzeżeniem aktualnego ciśnienia pracy sieci i z uwzględnieniem zmian w tym zakresie. Dla gazociągów podwyższonego średniego ciśnienia DN 150 (rok budowy 2004), DN 300/ DN 500 (rok budowy 1973) PN 1,6 MPa należy określić strefy kontrolowane, zgodnie z przepisami odrębnymi. Ponadto w strefach kontrolowanych należy monitorować wszelkie działania, które mogłyby spowodować uszkodzenie gazociągu lub mieć inny negatywny wpływ na jego użytkowanie i funkcjonowanie, oraz nie dopuszcza się w strefach kontrolowanych wznoszenia obiektów budowlanych, urządzić stałych, otwartych składów i magazynów oraz podejmować działań mogących spowodować uszkodzenia gazociągu podczas jego użytkowania. W strefach kontrolowanych nie mogą rosnąć drzewa w odległości mniejszej niż 2,0 m od gazociągów o średnicy do DN 300 włącznie i 3,0 m od gazociągów o średnicy większej niż DN 300, licząc

od osi gazociągu do pni drzew. Wszelkie prace w strefach kontrolowanych mogą być prowadzone tylko po wcześniejszym uzgodnieniu sposobu ich wykonania z właściwym operatorem sieci gazowej.

6.6. Zaopatrzenie w ciepło systemowe

Wytwarzaniem, przesyłaniem, dystrybucją oraz sprzedażą ciepła na potrzeby centralnego ogrzewania oraz ciepłej wody użytkowej zajmuje się TAURON Ciepło Sp. z o.o. Obszar Ciepłowni Lokalnych Rejon Wytwarzania w Kamiennej Górze.

Dostawa ciepła odbywa się poprzez istniejący system sieci ciepłowniczych o całkowitej długości 14 184,9 m. Sieć ciepłownicza jest siecią dwururową, wodną, promieniową, w której można wyodrębnić 5 niezależnych temperaturowo sieci kierunkowych, obsługujących różne rejon miasta:

- promieniowa sieć ciepłownicza w kierunku osiedla Krzeszowskiego S1K o długości 4402,1 m, parametrach temp. 130/70°C, wyprowadzona z Ciepłowni Z1,
- promieniowa sieć ciepłownicza w kierunku ul. Jeleniogórskiej S1J o długości 2393,2 m, parametrach temp. 110/70°C, wyprowadzona z Ciepłowni Z1,
- promieniowa sieć ciepłownicza w kierunku ul. Cichej S2 o długości 6628,3 m, parametrach temp. 95/70°C, wyprowadzona z Ciepłowni Z1,
- lokalna sieć ciepłownicza S3 o długości 325 mb, parametrach temp. 95/70°C, wyprowadzona z kotłowni Z2 ul. Jeleniogórska 57,
- lokalna sieć ciepłownicza o długości 436,3 mb, temperaturze 55°C, wyprowadzona z kotłowni Z3 ul. Słowackiego 44.

Sieć ciepłownicza o długości 14 184,9 mb stanowi własność TAURON Ciepło Sp. z o.o.. Ciepło w obszarze miasta dostarczane jest także przez sieci ciepłownicze „obce” należące do odbiorców ciepła, których długość sięga 155 m.

Sieci ciepłownicze wykonane są w technologii rur preizolowanych w 58% oraz tradycyjnej kanałowej i napowietrznej - w 42%. Stan techniczny najstarszych sieci preizolowanych, wybudowanych przed ponad 2 dekadami, ocenia się jako dobry. Stan techniczny sieci preizolowanych młodszych ocenia się jako lepszy niż dobry. Pozostałe sieci wymagają przeprowadzenia w najbliższych latach remontów lub wymiany na rury preizolowane – dotyczy to sieci kanałowych.

Ciepło wytwarzane jest w następujących źródłach ciepła o łącznej mocy zainstalowanej 21,04 MW:

- ciepłownia ul. Szpitalna 4b (Z1) o mocy zainstalowanej 19,4 MW, 3 kotły wodne paliwo - miat węgla kamiennego:
 - o kocioł WR15N – 1 szt., wydajność nominalna 15 MW, wydajność minimalna 6,0 MW, temperatura wody na wylocie/wlocie 130/70°C, sprawność 85%,
 - o kocioł ERm 6,5 – 2 szt., wydajność nominalna 2,2 MW, wydajność minimalna 1,5 MW, temperatura wody na wylocie/wlocie 130/70°C, sprawność 76%,
- kotłownia lokalna ul. Jeleniogórska 57 (Z2) o mocy zainstalowanej 1,44 MW, 2 kotły wodne paliwo - gaz ziemny E, Paromat – Simplex – 2 szt. moc kotła 0,72 MW, temperatura dopuszczalna 100°C, sprawność 86%,

- kotłownia lokalna ul. Słowackiego 44 (Z3) o mocy zainstalowanej 0,200 MW, kocioł wodny-kondensacyjny, paliwo – gaz ziemny – moc kotła 0,200 MW, temperatura dopuszczalna 90°C, sprawność 89%.

Najwięcej ciepła (ok. 80%) zużywane jest na potrzeby grzewcze gospodarstw domowych. Rezerwa mocy cieplnej wytwórczej Zakładu Wytwarzania Ciepła Kamienna Góra na koniec 2019 r. wyniosła 2,6 MW.

Przebieg sieci i ciepłownię przy ul. Boh. Getta pokazano na Rysunku Nr 1 (załącznik do uzasadnienia) oraz odpowiednio w POG.

6.7. Oświetlenie dróg i przestrzeni publicznych

W pierwszej połowie 2021 r. na terenie miasta Kamienna Góra zrealizowano inwestycję obejmującą modernizację, budowę i uporządkowanie sieci oświetlenia ulicznego w celu podniesienia jej efektywności energetycznej. W mieście zlokalizowano zmodernizowane 1469 punkty świetlne, w tym 1062 punktów oświetlenia ulicznego będącego własnością Miasta oraz 407 punktów oświetlenia ulicznego będącego własnością TAURON, GDDKiA, spółdzielni mieszkaniowych i innych (są to punkty świetlne za oświetlenie których miasto ponosi koszty), dokonano także określenia geometrii ich zawieszenia, w tym konstrukcji wsporczych, geometrii ulic, usytuowania SO itp. Zlokalizowano 39 punkty sterowania oświetleniem, określono aktualne przydziały mocy obciążeniowej dla każdej SO oraz oszacowano faktyczną moc zainstalowaną i wyliczono, że całkowita moc zainstalowana urządzeń oświetleniowych wynosi ok. 209,26 kW. Moc umowna wynosi 719,90 kW. Na terenie Miasta Kamienna Góra są zainstalowane oprawy, których właścicielem w części jest TAURON Dystrybucja SA i inni (ok. 25% stanu oświetlenia), do Miasta należy ok. 75% stanu oświetlenia ulicznego. Inwentaryzacja oświetlenia znajdującego się na terenie Miasta wykazała, iż obecnie istniejący system oświetlenia ulicznego stanowiący własność Miasta oraz TAURON jest w przeważającej części w stanie dobrym lub bardzo dobrym, opierającym się na oprawach LED oraz sodowych nowej generacji. Po całkowitym ukończeniu modernizacji szacuje się, że całkowita ilość opraw zwiększy się o 256 szt., a moc całkowita systemu oświetleniowego zmniejszy się o 70,91 kW do 138,3 kW.

6.8. Telekomunikacja

Usługi telekomunikacyjne w obszarze miasta dostępne są w obrębie sieci przewodowej jak i bezprzewodowej, świadczone przez operatorów komercyjnych. Podłączanie nowych abonentów nie napotyka żadnych trudności.

Magistralne sieci telekomunikacyjne pokazano na Rysunku Nr 1 (załącznik do uzasadnienia). Tam też pokazano lokalizacje stacji bazowych telefonii komórkowej.

6.9. Gospodarka odpadami komunalnymi

Odbiór odpadów komunalnych (odpady komunalne zmieszane, szkło, tworzywa sztuczne, metale, papier, bio) z terenu miasta świadczy Przedsiębiorstwo Gospodarki Komunalnej SANIKOM Sp. z o.o. w Lubawce. Odpady komunalne z obszaru miasta trafiają do Zakładu Unieszkodliwiania Odpadów zlokalizowanego w Lubawce, przy ul. Zielonej 30, składowiska odpadów innych niż niebezpieczne i obojętne z siedzibą przy ul. Zielonej 30 w Lubawce oraz

do sortowni odpadów selektywnie zbieranych z siedzibą przy ul. Komunalnej 3 w Lubawce. Na terenie miasta funkcjonuje Punkt Selektywnej Zbiórki Odpadów Komunalnych (PSZOK) przy ul. Towarowej 49. Jego lokalizację przedstawia Załącznik Nr 1 do Uzasadnienia Planu ogólnego. Na terenie miasta są także prowadzone akcje „Wystawka” oraz mobilne zbiórki zużytego sprzętu elektrycznego i elektronicznego.

6.10. Zapotrzebowanie na nową zabudowę

Zapotrzebowanie na nową zabudowę opracowano w oparciu o analizę przygotowaną dla nowego dokumentu SUIKZP oraz uzasadnienia do Planu Ogólnego miasta Kamienna Góra. Maksymalne w skali miasta zapotrzebowanie na nową zabudowę, wyraża się w wielkości powierzchni użytkowej nowej zabudowy, uwzględniając funkcje zabudowy. Zapotrzebowanie to formułowane jest na podstawie analiz: ekonomicznej, społecznej, środowiskowej, oraz prognoz demograficznych uwzględniającej również migracje i możliwości finansowe miasta, które rzutują na możliwości wykonania układu infrastruktury technicznej komunikacyjnej i sieciowej.

Powierzchnia terenów przeznaczonych w Planie ogólnym dla miasta Kamienna Góra pod zabudowę mieszkalną na najbliższe 30 lat obejmuje wielkość 104,4 ha (+ maksymalna dopuszczalna rezerwa = 4,1 ha).

Obecnie rezerwy opisujące obszary przeznaczone do zainwestowania zawarte w obowiązujących dokumentach planistycznych są mocno przewymiarowane, stanowią prawie dwukrotność tego co obecnie funkcjonuje w mieście. Należy podkreślić, że Kamienna Góra została dotknięta szczególnie dotkliwym i wysokim bezrobociem strukturalnym po przekształceniach gospodarczych, które nastąpiły po 1990 r. Poza jednym wyjątkiem (przemysł maszynowy – Dofama) nie przetrwały tradycyjne gałęzie gospodarki rozwijane wcześniej w mieście (przemysł włókienniczy, obuwniczy), lub po przekształceniach pozostał w postaci szczątkowej a rozwinęły się nowe gałęzie przemysłu zagospodarowując wolne hale przemysłowe. Nowe zakłady przemysłowe (tj. zbudowane od podstaw na nowych terenach) zajmują 8,68 ha, jednocześnie nowe zakłady na bazie istniejącej infrastruktury powstały na powierzchni = 12,36 ha. Razem stanowi to 21,04 ha. Wg stanu istniejącego zabudowa przemysłowa zajmuje 80,62 ha – 8,68 ha (nowej) – 12,36 ha (przekształconej) = 59,58 ha, co stanowi o wzroście 135% (przez 2 dekady). A zatem wzrost na najbliższe 30 lat wyniósłby $80,62 \times 135\% \times \frac{3}{2}$ z uwzględnieniem wskaźnika na poziomie 30% - uzasadnia przyjęcie zapotrzebowania na nowe tereny przemysłowe o wartości = 55,02 ha. A zatem istniejące rezerwy w MPZP = 157,15 ha stanowią o nadwyżce (157,15 ha – 55,02 ha) = 102,13 ha. W związku z tym w oparciu o warunki dostępności, topografię terenów w obecnej edycji Studium - wskazano obszary o łącznej powierzchni 102,13 ha. Najkorzystniejsze tereny do zainwestowania produkcyjnego znajdują się w bezpośredniej bliskości trasy S3 i jej węzła Kamienna Góra Południe, tj. tereny określane jako „Strefa Aktywności Gospodarczej Kamienna Góra” oraz w rejonie ul. Jesionowej.

W Kamiennym Górze udało się wyprowadzić ze strefy śródmieścia łącznie z historycznym centrum miasta oraz najbliższego otoczenia B (zabudowa mieszkaniowa z usługami) i odzyskać dla miasta w funkcjach miasto-twórczych tereny uprzednio przemysłowe dla usług handlu, w rejonie ul. Papieża Jana Pawła II (Kaufland) i ul. L. Waryńskiego (Biedronka -

Waryńskiego). Przyjmuje się zatem, że wskazane w obowiązujących opracowaniach planistycznych tereny usługowe zostaną utrzymane.

Na odrębną uwagę zasługuje teren przeznaczony pod usługi oznaczony U (w rejonie ul. J. Korczaka) o powierzchni 77,61 ha, w tym nieruchomości, które należą do Gminy Miejskiej o powierzchni ok. 52 ha. Teren ten nie jest uzbrojony i znajduje się w dużej odległości od infrastruktury technicznej, obecnie obowiązujący tu MPZP - dopuszcza tu niewielką powierzchnię zabudowy i funkcje związane z wypoczynkiem, sportem, rekreacją i lecnictwem w otoczeniu niewątpliwie atrakcyjnym przyrodniczo. Jednocześnie przez ten teren przebiegają wszystkie warianty kolei dużych prędkości (związane z CPK) dlatego na tym terenie dopuszczono alternatywnie wykorzystywanie OZE na terenach (obecnie nadal) użytkowanych rolniczo zgodnie z przepisami odrębnymi ze źródłem słonecznym. Nawet zrealizowane inwestycje w tym zakresie jest znacznie łatwiej zreorganizować. Z uwagi na funkcje w obowiązującym MPZP Studium przewiduje utrzymanie dotychczasowego przeznaczenia tego terenu z zastrzeżeniem j.w.

Ustawodawca wyodrębnił obiekty handlowe o powierzchni sprzedaży większej niż 2000m², taki obiekt samodzielny jest tylko jeden w Kamiennej Górze o pow. sprzedaży 3153 m (Kaufland) w obrębie tego samego zespołu urbanistycznego centrum handlowego znajduje się 9 odrębnych usług handlu niewątpliwie pełniących takie same funkcje – o łącznej powierzchni sprzedaży 3877m². Zestawiono je łącznie, ponieważ wszystkie funkcjonują w podobny sposób (są monofunkcyjne, samodzielne, wyposażone w dużą ilość miejsc postojowych).

7. Przewidywane oddziaływanie na środowisko

Prognozę oddziaływania na środowisko do Planu ogólnego miasta Kamienna Góra, sporządzono zgodnie z art. 51 ustawy o udostępnianiu informacji o środowisku i jego ochronie, udziale społeczeństwa w ochronie środowiska oraz o ocenach oddziaływania na środowisko (t. j. Dz. U. z 2024 r., poz. 1112 z późn. zm.). Prognoza oddziaływania na środowisko określa, analizuje i ocenia przewidywane znaczące oddziaływania, w tym oddziaływania bezpośrednie, pośrednie, wtórne, skumulowane, krótkoterminowe, średnioterminowe i długoterminowe, stałe i chwilowe oraz pozytywne i negatywne, na cele i przedmiot ochrony obszaru Natura 2000 oraz integralność tego obszaru, a także na środowisko, a w szczególności na:

- różnorodność biologiczną,
- ludzi,
- zwierzęta,
- rośliny,
- wodę,
- powietrze,
- powierzchnię ziemi,
- krajobraz,
- klimat,
- zasoby naturalne,
- zabytki,
- dobra materialne,

z uwzględnieniem zależności między tymi elementami środowiska i między oddziaływaniami na te elementy.

Przewidywane oddziaływanie na środowisko niniejszego dokumentu z uwagi na ramowy, strategiczny jego charakter, ma charakter ogólny – ze wskazaniem typowych oddziaływań i ich potencjalnych skutków środowiskowych.

W stosunku do zaplanowanych w Planie ogólnym stref planistycznych przeanalizowano potencjalne oddziaływania na poszczególne elementy środowiska przyrodniczego oraz potencjalne oddziaływanie na zdrowie ludzi oraz na obiekty zabytkowe.

Zmiany w środowisku przyrodniczym powstają zarówno na etapie realizacji nowych inwestycji, ale także na etapie ich funkcjonowania. Jednak, gdy planowane inwestycje będą realizowane zgodnie z zasadą zrównoważonego rozwoju, poszanowaniem ładu przestrzennego oraz środowiska naturalnego nie będą miały cech oddziaływania długotrwałego, a uciążliwość może być zauważalna jedynie na etapie ich realizacji.

Oddziaływanie na obszary Natura 2000

Na terenie miasta Kamienna Góra znajdują się dwa obszary Natura 2000: Rudawy Janowickie PLH020011 i Sudety Wałbrzysko-Kamiennogórskie PLB020010. Dla tych obszarów ustanowione zostały przepisami prawa zasady ochrony. W związku z tym należy przestrzegać zapisanych dla tych obszarów zasad co pozwoli na ograniczenie potencjalnego negatywnego oddziaływania. Dla obszaru Natura 2000 Rudawy Janowickie PLH020011, który znajduje się w obowiązującym MPZP ulicy Jesionowej obowiązuje dostosowanie sposobu prowadzenia prac budowlanych do wymogów ochrony przyrody i krajobrazu zdefiniowanych w przepisach szczególnych. Zatem Plan ogólny uwzględnia ograniczenia wynikające z przepisów prawnych a wyznaczone w Planie funkcje terenów nie naruszają zasad ochrony przyrody i pozostają zgodne z celami środowiskowymi. Ponadto na terenie miasta Kamienna Góra nie występują zakłady o zwiększonym lub dużym ryzyku wystąpienia poważnej awarii przemysłowej.

Oddziaływanie na różnorodność biologiczną

Oddziaływania negatywne – bezpośrednie i wtórne, średnio- i długoterminowe, stałe:

Zmniejszenie powierzchni biologicznie czynnej wskutek realizacji ustaleń Planu ogólnego.

Oddziaływania pozytywne – bezpośrednie, długoterminowe, stałe:

Zachowanie zasobów przyrodniczych na obszarach podlegających ochronie oraz utrzymanie korytarzy ekologicznych.

Wprowadzenie zapisów dotyczących minimalnego udziału powierzchni biologicznie czynnej.

Oddziaływanie na ludzi

Oddziaływania negatywne – bezpośrednie i pośrednie, skumulowane, krótkoterminowe i długoterminowe, stałe i chwilowe:

Wzrost poziomu hałasu oraz emisji zanieczyszczeń do powietrza atmosferycznego na etapie realizacji nowej zabudowy wskutek pracy maszyn budowlanych oraz zwiększonego ruchu komunikacyjnego.

Zwiększenie ilości wytwarzanych odpadów, ścieków komunalnych oraz wzrost zużycia wody, energii, ciepła wskutek realizacji nowej zabudowy.

Oddziaływanie pozytywne – bezpośrednie i pośrednie, średnioterminowe i długoterminowe, stałe i chwilowe:

Zachowanie zasobów przyrodniczych na obszarach podlegających ochronie oraz utrzymanie korytarzy ekologicznych.

Wprowadzenie zapisów dotyczących minimalnego udziału powierzchni biologicznie czynnej.

Uwzględnienie położenia miasta na obszarze zagrożenia powodziowego.

Uwzględnienie obszarów zieleni – parki, tereny zieleni urządzonej, skwery na terenie miasta.

Oddziaływanie na zwierzęta i rośliny

Oddziaływanie negatywne – bezpośrednie i wtórne, średnio- i długoterminowe, stałe:

Zmniejszenie powierzchni biologicznie czynnej wskutek realizacji ustaleń Planu ogólnego.

Oddziaływanie pozytywne – bezpośrednie, długoterminowe, stałe:

Zachowanie zasobów przyrodniczych na obszarach podlegających ochronie a także na obszarach korytarzy ekologicznych.

Uwzględnienie obszarów zieleni – parki, tereny zieleni urządzonej, skwery na terenie miasta.

Oddziaływanie na wody powierzchniowe i podziemne

Oddziaływanie negatywne – bezpośrednie i pośrednie, długoterminowe, stałe:

Niekorzystny wpływ etapu realizacji nowych obiektów na warunki gruntowo – wodne.

Zmniejszenie zasilania wód gruntowych i podziemnych na terenach przyszłych inwestycji (w szczególności terenów utwardzonych).

Niebezpieczeństwo zanieczyszczenia wód podziemnych i wód powierzchniowych na etapie realizacji nowych obiektów wskutek składowania odpadów.

Oddziaływanie pozytywne – pośrednie i wtórne, długoterminowe, stałe:

Wskazanie w Planie ogólnym miejsc przeznaczonych na nową zabudowę.

Uregulowana gospodarka wodno-ściekowa na terenie miasta zapewniająca dostawę wody pitnej oraz gwarantująca odbiór ścieków.

Oddziaływanie na powietrze

Oddziaływanie negatywne – bezpośrednie, skumulowane, krótkoterminowe, chwilowe:

Emisja zanieczyszczeń ze spalania paliw podczas realizacji nowych obiektów.

Emisja zanieczyszczeń z uwagi na obecne i przyszłe funkcjonowanie terenów przemysłowych i usługowych oraz ruchu komunikacyjnego.

Oddziaływanie pozytywne – wtórne, długoterminowe, stałe:

Brak występowania na terenie miasta zakładów o zwiększonym lub dużym ryzyku wystąpienia awarii przemysłowej.

Oddziaływanie na powierzchnię ziemi

Oddziaływanie negatywne – bezpośrednie i wtórne, krótkoterminowe, stałe:

Zmiana ukształtowania powierzchni terenu wskutek budowy nowych obiektów budowlanych, dróg.

Przekształcenia przypowierzchniowych struktur geologicznych wskutek robót ziemnych.

Utwardzanie terenów komunikacji, parkingów przy nowej zabudowie.

Zmniejszenie powierzchni czynnej biologicznie wskutek budowy nowych obiektów.

Oddziaływanie pozytywne – pośrednie, długoterminowe, stałe:

Racjonalne gospodarowanie zasobami naturalnymi zgodnie z wyznaczonymi strefami planistycznymi.

Umieszczenie zapisów dotyczących rekultywacji.

Zachowanie zasobów przyrodniczych na obszarach podlegających ochronie, korytarzach ekologicznych oraz obszarach zieleni (parki, tereny zieleni urządzonej, skwery).

Wprowadzenie zapisów dotyczących minimalnego udziału powierzchni biologicznie czynnej.

Oddziaływanie na krajobraz

Oddziaływania negatywne – bezpośrednie, długoterminowe, stałe:

Negatywne oddziaływanie z uwagi na lokalizację nowych obszarów pod zabudowę na obszarach obecnie niezabudowanych.

Oddziaływanie pozytywne – bezpośrednie, długoterminowe, stałe:

Porządkowanie ładu przestrzennego poprzez wprowadzenie stref planistycznych.

Zachowanie zasobów przyrodniczych na obszarach podlegających ochronie, korytarzach ekologicznych oraz obszarach zieleni (parki, tereny zieleni urządzonej, skwery).

Wprowadzenie zapisów dotyczących minimalnego udziału powierzchni biologicznie czynnej.

Oddziaływanie na klimat

Oddziaływanie negatywne – pośrednie i wtórne, długoterminowe, stałe:

Wzrost emisji ciepła do atmosfery, powodujący niewielką zmianę klimatu lokalnego wskutek realizacji nowych obiektów na obszarach obecnie niezabudowanych.

Oddziaływanie pozytywne – wtórne, długoterminowe, stałe:

Zachowanie zasobów przyrodniczych na obszarach podlegających ochronie, korytarzach ekologicznych oraz obszarach zieleni (parki, tereny zieleni urządzonej, skwery).

Wprowadzenie zapisów dotyczących minimalnego udziału powierzchni biologicznie czynnej.

Oddziaływanie na zasoby naturalne

Oddziaływanie negatywne – bezpośrednie i pośrednie, długoterminowe, stałe:

Zmniejszenie powierzchni biologicznie czynnej wskutek realizacji ustaleń Planu ogólnego.

Oddziaływanie pozytywne – bezpośrednie i pośrednie, długoterminowe, stałe:

Zachowanie zasobów przyrodniczych na obszarach podlegających ochronie, korytarzach ekologicznych oraz obszarach zieleni (parki, tereny zieleni urządzonej, skwery).

Oddziaływanie na zabytki

Oddziaływanie pozytywne – bezpośrednie i pośrednie, długoterminowe, stałe:

Zachowanie dziedzictwa kulturowego z uwzględnieniem przepisów dotyczących ochrony obiektów zabytków oraz stanowisk archeologicznych.

Oddziaływanie na dobra materialne

Oddziaływanie negatywne – pośrednie, krótkoterminowe, chwilowe:

Niekorzystny wpływ na stan istniejących dróg wskutek wzrostu poziomu wibracji spowodowanych ruchem samochodowym w wyniku realizacji nowej zabudowy.

Oddziaływanie pozytywne – bezpośrednie, długoterminowe, stałe:

Porządkowanie ładu przestrzennego poprzez wprowadzenie stref planistycznych i standardów urbanistycznych.

Z dokonanej analizy oceny wpływu ustaleń Planu ogólnego miasta Kamienna Góra, na obszary Natura 2000 i inne komponenty środowiska wynika, że mogą wystąpić pewne negatywne skutki dla środowiska. Jednak realizacja ustaleń Planu ogólnego nie powinna spowodować znaczących oddziaływań, mających zasadniczo negatywne skutki dla środowiska przyrodniczego i obszarów Natura 2000 – warunkiem minimalizacji tych oddziaływań będzie przestrzeganie zasad ochrony wskazanych w Planie ogólnym oraz w obowiązujących MPZP a także w przepisach odrębnych.

8. Rozwiązania mające na celu zapobieganie, ograniczanie lub kompensację przyrodniczą negatywnych oddziaływań na środowisko, w szczególności na cele i przedmiot ochrony obszarów Natura 2000 oraz integralność tych obszarów

Na etapie przygotowania Planu ogólnego miasta Kamienna Góra zwrócono szczególną uwagę na obecność w granicach administracyjnych miasta obszarów podlegających ochronie na podstawie ustawy o ochronie przyrody. W ustaleniach Planu ogólnego uwzględniono obecność Rudawskiego Parku Krajobrazowego, obszaru Natura 2000 Rudawy Janowickie oraz obszaru Natura 2000 Sudety Wałbrzysko-Kamiennogórskie a także korytarzy ekologicznych. W ramach działań planistycznych dostosowano zapisy w Planie ogólnym w taki sposób aby zminimalizować potencjalne negatywne skutki istniejących i planowanych funkcji przestrzennych.

Realizacja ustaleń Planu ogólnego z uwzględnieniem szczegółowych ustaleń MPZP w dalszych procesach planistycznych nie powinna spowodować pogorszenia stanu środowiska przyrodniczego, zwłaszcza na ww. obszarach podlegających ochronie.

Do rozwiązań mających na celu zapobieganie, ograniczanie lub kompensację przyrodniczą negatywnych oddziaływań na środowisko można zaliczyć:

- prowadzenie prac ziemnych z ograniczeniem do jak najmniejszej powierzchni gruntu, tak by prace te nie spowodowały trwałej zmiany ukształtowania terenu,
- organizację placów budowy z maksymalną ochroną środowiska przyrodniczego, również podczas transportu i składowania materiałów budowlanych; place postojowe dla maszyn i środków transportu należy wyposażyć w środki zabezpieczające środowisko gruntowe przed zanieczyszczeniami substancjami ropopochodnymi (np. materiały sorpcyjne) a w przypadku awaryjnego zanieczyszczenia gruntu substancjami ropopochodnymi zanieczyszczony grunt należy niezwłocznie usunąć i przekazać do utylizacji podmiotom posiadającym stosowne uprawnienia w tym zakresie,

- prace budowlane należy prowadzić z wykorzystaniem sprzętu sprawnego technicznie,
- należy wdrożyć system gospodarowania odpadami na etapie robót wykonawczych,
- wody opadowe i roztopowe należy zagospodarować zgodnie z ustaleniami szczegółowymi MPZP.

9. Propozycje rozwiązań alternatywnych do rozwiązań zawartych w projektowanym dokumencie wraz z uzasadnieniem ich wyboru oraz opis metod dokonania oceny prowadzącej do tego wyboru, albo wyjaśnienie braku rozwiązań alternatywnych, w tym wskazanie napotkanych trudności wynikających z niedostatków techniki lub luk we współczesnej wiedzy

Rozwiązania alternatywne były szczegółowo rozpatrywane na etapie przygotowania Planu Ogólnego miasta Kamienna Góra z uwzględnieniem wniosków dotyczących zmian w zagospodarowaniu przestrzennym miasta. Prawie 100% miasta Kamienna Góra pokryta jest obowiązującymi MPZP. Przyjęte w Planie ogólnym założenia opierają się na obowiązującym SUIKZP miasta. Ostatecznie przyjęte w Planie ogólnym rozwiązania uznano za optymalne.

10. Streszczenie w języku niespecjalistycznym

Plan ogólny dla miasta Kamienna Góra jest nowym aktem planistycznym, który ma zastąpić obecnie obowiązujące Studium Uwarunkowań i Kierunków Zagospodarowania Przestrzennego. Do 31 grudnia 2025 r. wszystkie gminy powinny mieć uchwalony Plan ogólny. Po 1 stycznia 2026 r. Studium uwarunkowań straci swoją moc prawną i nieprzyjęcie do tego czasu Planu ogólnego przez miasto Kamienna Góra skutkować będzie brakiem możliwości prowadzenia jakichkolwiek prac o charakterze planistycznym, w tym uchwalania nowych Miejscowych Planów Zagospodarowania Przestrzennego i wprowadzania zmian do już obowiązujących planów miejscowych co może doprowadzić do ograniczenia rozwoju miasta oraz osłabić ochronę środowiska i ładu przestrzennego.

Plan ogólny miasta Kamienna Góra uwzględni uwarunkowania w zakresie ochrony środowiska wynikające z dokumentów na szczeblu międzynarodowym, wspólnotowym, krajowym, a także z dokumentów regionalnych, powiatowych oraz gminnych.

Granica obszaru objętego Planem ogólnym obejmuje granice administracyjne miasta Kamienna Góra.

Miasto Kamienna Góra znajduje się:

- w południowej części województwa dolnośląskiego na pograniczu południowo-zachodniej Polski, w Kotlinie Kamiennogórskiej,
- na obszarze dwóch makroregionów: Sudety Zachodnie (332.3) oraz Sudety Środkowe (332.4-5). W obrębie makroregionu Sudety Zachodnie (332.3) niewielki obszar w północnej części miasta znajduje się na obszarze mezoregionu Rudawy Janowickie (332.38). W obrębie makroregionu Sudety Środkowe (332.4-5) północna, zachodnia

- oraz centralna część miasta znajduje się na obszarze mezoregionu Brama Lubawska (332.41) a wschodnia część na obszarze mezoregionu Góry Kamienne (332.43),
- w obszarze przygranicznym – w odległości 14 km znajduje się przejście graniczne z Czechami w Lubawce,
 - w dorzeczu Odry z rzekami Bóbr oraz Zadrna,
 - na obszarze dwóch Jednolitych Części Wód Powierzchniowych: RW60000316149 Zadrna oraz RW60000316199 Bóbr od zb. Bukówka do Kamiennej,
 - na obszarze jednej Jednolitej Części Wód Podziemnych JCWPd nr 107 o kodzie: GW6000107,
 - w dużej części na terenie GZWP nr 343 Dolina rzeki Bóbr (Marciszów),
 - na obszarze szczególnego zagrożenia powodzią t. j. na terenach na których prawdopodobieństwo wystąpienia powodzi jest średnie i wynosi 1% (raz na 100 lat) oraz prawdopodobieństwo wystąpienia powodzi jest niskie i wynosi 0,2% (raz na 500 lat).

W granicach miasta występują:

- obszary zmeliorowane, które obejmują wyłącznie system rowów melioracyjnych.
- obszary narażone na osuwanie się mas ziemnych - dwa osuwiska zakwalifikowane jako obszar aktywny ciągle oraz jedno osuwisko zakwalifikowane jako nieaktywne,
- jeden teren zagrożony ruchami masowymi,
- teren Górniczy Borówno, Pole 1 (Obszar Górniczy Borówno, Pole 1 - znajduje się poza granicami miasta),
- cenne gatunki roślin oraz miejsca bytowania ptactwa na obszarach zespołów zieleni,
- dwa złoża wybilansowane oraz dwa kamieniołomy, w których zaprzestano eksploatacji,
- zabytki nieruchome oraz stanowiska archeologiczne, które są ujęte w Gminnej Ewidencji Zabytków - dla każdego zabytku jest prowadzona ewidencja w postaci karty adresowej,
- tereny zamknięte z granicami (obszarami) obejmującymi działki nr: 26, 35/1, 35/2 (4), 1/5, 1/6, 1/9, (5), 1/12, 1/13, 1/24, 1/31, 1/39, 1/45 (3) z liniami kolejowymi Nr 298, Nr 299 i Nr 345, są to wyłącznie tereny kolejowe,
- formy ochrony przyrody wyznaczone na podstawie ustawy z dnia 16 kwietnia 2004 r. o ochronie przyrody (Dz. U z 2024 r. poz. 1478 z późn. zm.) oraz korytarze ekologiczne:
 - o Rudawski Park Krajobrazowy,
 - o obszar Natura 2000 Sudety Wałbrzysko-Kamiennogórskie,
 - o obszar Natura 2000 Rudawy Janowickie,
 - o 6 pomników przyrody,
 - o korytarz ekologiczny o znaczeniu ponadlokalnym rzeki Bóbr,
 - o korytarz ekologiczny Rudawy Janowickie.

Na terenie Kamiennej Góry nie znajdują się:

- grunty klasy I i II,
- obszary uzdrowisk oraz obszary ochrony uzdrowiskowej,
- pomniki zagłady,

- strefy ochronne wynikające z decyzji lokalizacyjnych w związku z realizacją inwestycji w zakresie obronności i bezpieczeństwa państwa,
- obszary ograniczonego użytkowania,
- obszary ciche w aglomeracji oraz obszary ciche poza aglomeracją,
- zakłady o zwiększonym i dużym ryzyku wystąpienia poważnej awarii przemysłowej,
- zbiorniki, dla których konieczne jest wyznaczenie obszarów pasa nadbrzeżnego, w tym pasa technicznego,
- obszary wpisane do rejestru bezpośrednich zagrożeń szkodą w środowisku i szkód w środowisku oraz obszary wpisane do rejestru historycznych zanieczyszczeń powierzchni ziemi,
- kompleksy podziemnego składowania dwutlenku węgla i podziemne bezzbiornikowe magazyny substancji.

W Planie Ogólnym miasta Kamienna Góra wyznaczono następujące strefy planistyczne na podstawie obowiązujących planów miejscowych oraz obowiązującego SUIKZP:

- wielofunkcyjna z zabudową mieszkaniową wielorodzinną (oznaczona symbolem SW),
- wielofunkcyjna z zabudową mieszkaniową jednorodzinną (SJ),
- usługowa (SU),
- handlu wielkopowierzchniowego (SH),
- gospodarcza (SP),
- infrastrukturalna (SI),
- zieleni i rekreacji (SN),
- cmentarzy (SC),
- otwarta (SO),
- komunikacyjna (SK).

Pominięto natomiast strefy planistyczne, które w mieście nie występują t. j.:

- wielofunkcyjna z zabudową zagrodową (SZ),
- produkcji rolniczej (SR),
- strefa górnictwa (SG).

Podstawę prawną do wykonania prognozy oddziaływania na środowisko stanowią przepisy ustawy z dnia 3 października 2008 r. o udostępnianiu informacji o środowisku i jego ochronie, udziale społeczeństwa w ochronie środowiska oraz o ocenach oddziaływania na środowisko. Prognozę przygotowano zgodnie z uzgodnieniem Regionalnego Dyrektora Ochrony Środowiska we Wrocławiu oraz uzgodnieniem Państwowego Powiatowego Inspektora Sanitarnego w Kamiennej Górze.

Celem opracowania prognozy jest identyfikacja oraz ocena potencjalnych skutków dla środowiska jakie mogą wystąpić wskutek realizacji ustaleń Planu ogólnego oraz wskazanie rozwiązań, które zminimalizują ewentualne negatywne skutki dla środowiska. W prognozie określono stan środowiska na terenie objętym Planem ogólnym i terenach sąsiadujących oraz oceniono projektowane zmiany w aspekcie wpływu ustaleń Planu ogólnego na stan środowiska oraz zgodność projektowanych rozwiązań z zasadami zrównoważonego rozwoju i obowiązującymi aktami prawnymi.

Przewidywane oddziaływanie na środowisko Planu ogólnego z uwagi na ramowy, strategiczny jego charakter, ma charakter ogólny – ze wskazaniem typowych oddziaływań i ich potencjalnych skutków środowiskowych. W stosunku do zaplanowanych w Planie ogólnym stref planistycznych przeanalizowano potencjalne oddziaływania na poszczególne

elementy środowiska przyrodniczego oraz potencjalne oddziaływanie na zdrowie ludzi oraz na obiekty zabytkowe. Zmiany w środowisku przyrodniczym powstają zarówno na etapie realizacji nowych inwestycji, ale także na etapie ich funkcjonowania. Jednak, gdy planowane inwestycje będą realizowane zgodnie z zasadą zrównoważonego rozwoju, poszanowaniem ładu przestrzennego oraz środowiska naturalnego nie będą miały cech oddziaływania długotrwałego, a uciążliwość może być zauważalna jedynie na etapie ich realizacji.

Z dokonanej analizy oceny wpływu ustaleń Planu ogólnego miasta Kamienna Góra, na obszary Natura 2000 i inne komponenty środowiska wynika, że mogą wystąpić pewne negatywne skutki dla środowiska. Jednak realizacja ustaleń Planu ogólnego nie powinna spowodować znaczących oddziaływań, mających zasadniczo negatywne skutki dla środowiska przyrodniczego i obszarów Natura 2000 – warunkiem minimalizacji tych oddziaływań będzie przestrzeganie zasad ochrony wskazanych w Planie ogólnym oraz w obowiązujących MPZP a także w przepisach odrębnych.

Stan środowiska określono na podstawie materiałów uzyskanych od Instytucji zajmujących się ochroną środowiska oraz ochroną przyrody, opracowań specjalistycznych oraz naukowych, informacji zawartych w materiałach archiwalnych oraz powszechnie dostępnej literaturze specjalistycznej.

Zgodnie z ustawą o planowaniu i zagospodarowaniu przestrzennym w celu oceny aktualności planu ogólnego i planów miejscowych wójt, burmistrz albo prezydent miasta dokonuje analizy zmian w zagospodarowaniu przestrzennym gminy, ocenia postępy w opracowywaniu planów miejscowych i opracowuje wieloletnie programy ich sporządzenia, z uwzględnieniem decyzji o warunkach zabudowy i zagospodarowania terenu, oraz wniosków w sprawie sporządzenia lub zmiany planu miejscowego lub planu ogólnego.

Monitoring powinien być prowadzony w powiązaniu z innymi dokumentami strategicznymi miasta Kamienna Góra w zakresie:

- klimatu akustycznego – z częstotliwością i zgodnie z metodami stosowanymi w ramach Państwowego Monitoringu Środowiska,
- jakości powietrza – z częstotliwością i zgodnie z metodami stosowanymi w ramach Państwowego Monitoringu Środowiska oraz w ramach monitoringu prowadzonego przez inne organy administracji publicznej oraz podmioty gospodarcze,
- stanu czystości wód powierzchniowych i wód podziemnych, w tym ujmowanych w ujęciach wód – z częstotliwością i metodyką badań uzyskanych w ramach Państwowego Monitoringu Środowiska oraz monitoringu prowadzonego przez inne organy administracji publicznej oraz podmioty gospodarcze z uwzględnieniem elementów biologicznych, fizykochemicznych i chemicznych, w tym substancji priorytetowych.

Dla oceny skutków realizacji Planu ogólnego miasta Kamienna Góra proponuje się dokonać oceny zmian stanu środowiska raz w roku, z uwzględnieniem danych z Państwowego Monitoringu Ochrony Środowiska oraz danych uzyskanych od podmiotów prywatnych.

Zielona Góra, 31.07.2025 r.

mgr inż. Czarna Magdalena
ul. Ruczajowa 20B/11
65-153 Zielona Góra

Oświadczenie

Niniejszym oświadczam, że spełniam wymagania, o których mowa w art. 74a ust. 2 ustawy z dnia 3 października 2008 r. o udostępnianiu informacji o środowisku i jego ochronie, udziale społeczeństwa w ochronie środowiska oraz o ocenach oddziaływania na środowisko (t. j. Dz. U. z 2024 r., poz. 1112, z późn. zm.). Jestem świadoma odpowiedzialności karnej za złożenie fałszywego oświadczenia.

WŁAŚCICIEL
Magdalena Czarna
mgr inż. Magdalena Czarna

Enviro Magdalena Czarna
ul. Ruczajowa 20B/11, 65-153 Zielona Góra
NIP: 929-176-39-47 REGON:361035970